

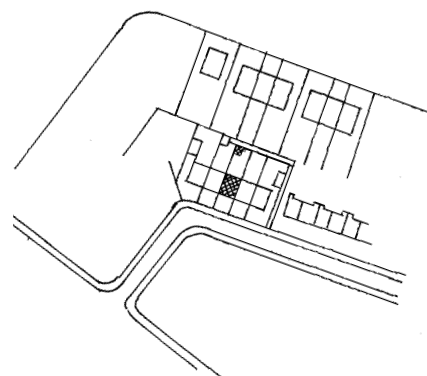
Hilversum, J.P. Coenstraat 80



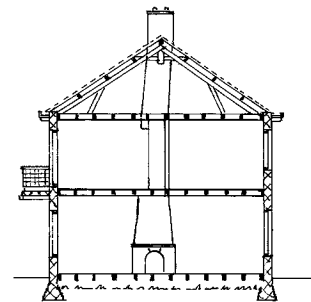
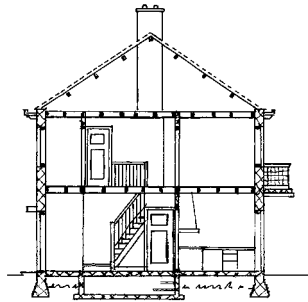
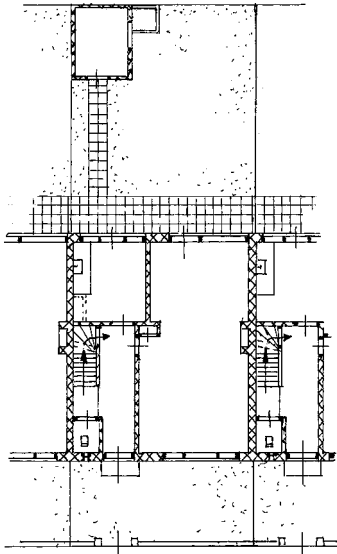
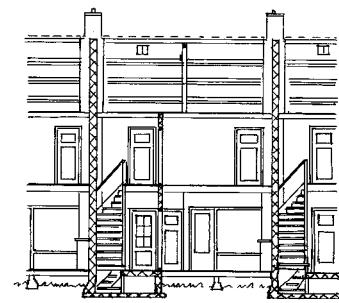
J.P. Coenstraat 80, een middenstands koopwoning in een uitbreidingswijk van Hilversum. Het ontwerp voor het blok bestaande uit vijf uniforme gezinswoningen dateert uit 1955 en is kenmerkend voor de naoorlogse wederopbouw-architectuur. Het huis werd gebouwd door een ontwikkelaar-aannemer naar ontwerp van architect W. Reeders. Na de bouw werd het betrokken door het gezin Sloëties en tot 2021 bleef het in bezit van deze familie. Het biedt, doordat interieur en exterieur nog grotendeels in bewoonde staat verkeren, een uniek inkijkje in het gezinsleven van de jaren vijftig tot en met de jaren tachtig.

Situatie en geschiedenis¹

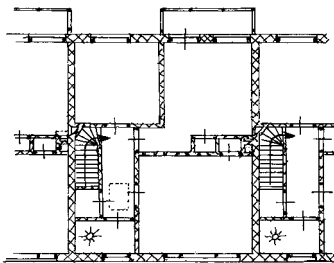
De J.P. Coenstraat 80 ligt in het Zeeheldenkwartier in het zuiden van Hilversum. Het blok van vijf rijtjeshuizen waar het onderdeel van uitmaakt staat nabij de knik in het noordelijke deel van de straat. De huizen ten oosten hiervan, oorspronkelijk huurhuizen, werden gebouwd in 1940, vlak voor de oorlog. Vanaf 1953 werden er ook koopwoningen gebouwd, in het stuk net voor de knik en in het zuidwestelijke deel. Het blok met nummer 80 stamt uit 1955. De bewoners hadden oorspronkelijk in de verte vrij uitzicht op het bos- en heidegebied tussen Hilversum en Loosdrecht. In 1960 kwam er op het aanvankelijk onbebouwde plantsoen voor de huizen een speeltuin. Kort daarna werden er drie noodscholen geplaatst. Pas in 1981 werd de Montessorischool gebouwd die tegenwoordig nagenoeg het gehele plantsoen beslaat. Hilversum werd in de 19de en vroege 20ste eeuw uitgebreid met villawijken en kreeg een meer industrieel karakter door de vestiging van fabrieken en grote bedrijven. Door verbeteringen in infrastructuur, met name het doortrekken van de Gooische Vaart en de komst van de Oosterspoorweg, groeide het dorp uit tot een gemeente met 52.000 inwoners in 1928. De gemeente kwam met een serie uitbreidingsplannen, waarbij de architect en stedenbouwkundige Willem Marinus Dudok (1884–1974) een hoofdrol speelde. Centraal in zijn plannen stond het idee van het Gooi als een verzameling van traditionele dorpskernen omringd door



Situatie in 1955.



Oorspronkelijke toestand naar de bouwtekeningen uit 1954: voor- en achtergevel, plattegrond begane grond en verdieping, langs- en dwarsdoorsnedes.



natuur: men trachtte de groei te beperken en uit te breiden in een landelijke sfeer. Hilversum was in trek bij grote bedrijven zoals de haardenfabrikant Jaarsma, de Ripolin verffabriek, Nivea en de Nederlandsche Seintoestellen Fabriek (NSF), vanaf 1947 Philips Telecommunicatie Industrie (PTI), waardoor de behoefte aan betaalbare woningen groot was. Het Zeeheldenkwartier ontstond bij een naoorlogse herziening van het oorspronkelijke plan van Dudok uit 1933 en werd grotendeels bebouwd in de jaren veertig, vijftig en zestig van de vorige eeuw. De vestiging van een marine-kamp bij Hilversum en de forse uitbreiding van het omroepwezen waren in 1933 nog niet voorzien en vroegen na de oorlog om een verdichting en andere ruimtelijke benadering. De Kolhornseweg bij de gelijknamige hei bleef volgens plan de begrenzing van de gemeente, maar de bebouwingsdichtheid ging omhoog. Zo kwamen langs enkele brede wegen portiekflats. Dit ging echter niet ten koste van de tuinstadgedachte, het Zeeheldenkwartier behield een overwegend groen karakter, met gevarieerde bebouwing en tegelijkertijd een harmonieuze eenheid in het straatbeeld. De huizen aan de J.P. Coenstraat zijn in deze context te duiden als goede en betaalbare eengezinskoopwoningen waar de bewoners kunnen genieten van de mooie natuur van het Gooi. Het blok met nummer 80 stamt uit de wederopbouwperiode, de tijd waarin de bouwproductie van woningen een rationalisering en industrialisatie maakte en de architectuur in toenemende mate een modernistische inslag vertoonde. De vormgeving van het huis is zodoende strak en functioneel maar is ook nog enigszins beïnvloed door de meer traditionele Delftse school die de voorgaande decennia domineerde.²

De percelen werden door de gemeente aan de aannemer Jurriën Brouwer verkocht. Brouwer verzorgde de bouw van het blok van vijf huizen en liet het ontwerp maken door de architect Willem Reeders (1892–1965) uit Zeist.³ Over hen beiden is weinig bekend, al lijken zij vaker samen te hebben gewerkt. Brouwer was in elk geval werkzaam tussen 1939, toen Reeders en hij een villa bouwden aan het Melkpad, en 1959, toen hij betrokken was bij de verbouwing van een woning aan de Simon Stevinweg. Het uit 1955 stammende blok aan de J.P. Coenstraat lijkt zijn laatste volwaardige



Het huis kort na de oplevering, met het verloofde stel Ton en Nel Sloëtjes, haar moeder en zus Bep van Alphen



De J.P. Coenstraat, 30 april 1963. Links net buiten beeld de woningen die gereed kwamen in 1958 en door de familie Sloëtjes consequent het 'nieuwe blok' werden genoemd. Met Koninginnedag werd gevlagd en meer dan eens een bezoekje afgelegd aan Paleis Soestdijk. Vooral Nel was koningsgezind.

Op vrijdag deed Nel altijd de buitenboel. De week in het leven van het gezin kende een vaste en voorspelbare indeling.



bouwproject te zijn geweest. Brouwer was voor zover bekend alleen in Hilversum actief, terwijl Reeders vanuit Zeist werkte en op verschillende plekken in het land opdrachten aannam. Zo ontwierp hij in Hilversum in 1950 aan de Simon Stevinweg zes rijtjeshuizen die in uitvoering opvallend vergelijkbaar zijn met het rijtje in de J.P. Coenstraat. Hij lijkt er te experimenteren met de doorzonkamer, die hij vijf jaar later standaard toepaste in het blokje met het huis van de familie Sloëtjes. Het echtpaar Sloëtjes, bestaande uit Antony ('Ton') en Neeltje ('Nel') Antonia Francisca Vos, kocht op 5 juli 1955 voor 16.000 gulden het huis met nummer 80. Een huis kopen was in die jaren nog niet gebruikelijk. Slechts een beperkt deel van de woningvoorraad bestond uit koopwoningen en banken waren terughoudend met het verstrekken van leningen. Het jaarsalaris van Ton bedroeg 7.000 gulden, beduidend meer dan het gemiddelde dat toen net boven de 4.000 gulden uitkwam. Het stel had bovendien het geluk dat de ouders van Nel konden bijdragen met een gift van 4.000 gulden. Ton en Nel betrokken het huis op hun huwelijksdag 14 september 1955. Het volgende jaar werd zoon Hermanus Hendrik ('Henk') Sloëtjes geboren. Het bleef bij een enkel kind. Ton, afkomstig uit het Gelderse Gendringen, was een boerenzoon die met steun van een bevriende burgemeesterszoon naar de HBS in Coevorden kon.⁴ Hij deed eindexamen tijdens de eerste dagen van de oorlog en in verband met het binnenvallen van de Duitsers was hij kort daarna MO Duits gaan

in bij het gezin. Nel woonde tot haar dood in 1988 in het Hilversumse huis en Ton verbleef er tot kort voor zijn dood in 2008.

In tegenstelling tot veel andere huizen in de buurt, waar frequent bijkeukens, aanbouwen aan de achterzijde en dakkapellen aan werden gemaakt, heeft nummer 80 nooit grondige verbouwingen ondergaan.⁵ Het exterieur verkeert zodoende, op een aantal vervangen en gewijzigde onderdelen na, grotendeels in originele staat. Ook het interieur stamt voor een belangrijk deel uit de bouwtijd, al werden de stoffering van de meubels en het behang een aantal keer vervangen. Van de gehele bewoningsperiode is een nagenoeg complete set rekeningen van het papierbehang bewaard gebleven. Bijzonder is dat op de facturen de serienummers staan genoteerd zodat in bijna alle gevallen bekend is om welk behang het gaat. De meeste behangsets komen uit de collectie van de bekende firma's Rath & Doodeheefver en Goudsmit-Hoff. Ook de inrichting groeide langzaam mee met de bewoners waardoor elementen uit de jaren vijftig, zestig, zeventig én tachtig in de woning aanwezig zijn. De familie Sloëttjes had een voorkeur voor een chique aandoende inrichting.⁶ Voorbeelden zijn de slaap- en eetkamermeublementen, de zogenaamde broekgordijnen en fluwelen overgordijnen, het goudomrande servies en het volumineuze en volledige gestoffeerde bankstel. Tegelijkertijd maakte het echtpaar ook enkele praktische keuzes met betrekking tot hun inrichting. Als dagelijks servies kozen ze het moderne 'Edam'

De quasi-antieke eetkamerset die in 1976 werd gekocht is een goed voorbeeld van de voorkeur voor een 'chique' inrichting van de familie. Na het overlijden van zijn ouders ruilt Henk de set in voor een samengestelde set die lijkt op het origineel uit 1955.



De woonkamer met eethoek en op maat gemaakte schoorsteenmantel. Het huidige behang dateert uit 1979 en is geproduceerd door de firma Rath & Doodeheefver. Meestal koos het gezin voor deze fabrikant, al werd er in de jaren zeventig ook behang van Goudsmit-Hoff gebruikt. Waar men tot in het begin van de jaren vijftig bovendien vaak koos voor eenvoudig structuur- of streepbehang in beige of grijze tinten, ontstond er daarna een duidelijke voorkeur voor de kleuren geel en groen.



De woonkamer, richting de straat. De boekenplanken zijn in 1960 ingebracht. De huidige rode overgordijnen komen uit 1974. De originele, turquoise gekleurde, zijn nooit weggegooid en liggen in een koffer op zolder.

Het papierbehang uit 1955 voor de woonkamer.





De keuken, met onder meer enkele originele kastdeurtjes, keukengerei en keukenklok. In 1982 kreeg het keukenblok de huidige gelijke kleur en werden de wanden lichtgroen geschilderd.

De wanden van de gang, trap en de overloop hebben een lambrisering van betonemaille, aanvankelijk grijs maar in 1978 bruin geschilderd. Datzelfde jaar werden de wanden ook voorzien van een bruin structuurbehang.



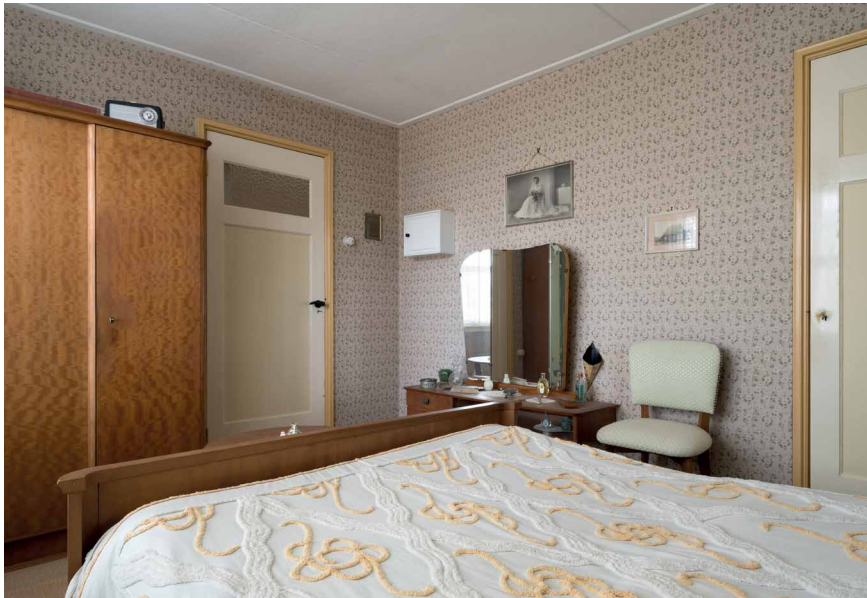
servies van de firma Fris en in de jaren zestig kochten ze een ruimtebesparend wandrek en kleurig gespoten boekenplankjes. Doordat er door Ton en Nel zelden spullen werden weggegooid en Henk het huis van zijn ouders niet bewoonde en grotendeels in stand hield, is de J.P. Coenstraat 80 in de bewoonde staat van het gezin Sloëtjes behouden gebleven: een ensemble dat bijna volledig compleet is (inclusief de huwelijksuizet, gevulde kledingkasten, wenskaarten, garantiebewijzen en het Gero-bestek). Henk, die het voeren van 'een gevecht tegen het voortschrijden van de tijd' als motto omarmde, nam de situatie van zijn kindertijd in de jaren vijftig en zestig als uitgangspunt bij het terugbrengen van enkele elementen uit die periode, zoals het kolenhok en de inrichting van de eethoek. Henk overleed in 2021 en liet zijn huis na aan Vereniging Hendrick de Keyser met als wens het zo goed mogelijk in stand te houden. Hij voorzag daarbij een gebruik als museum- of vakantiehuis. Zijn boerderij in Wognum werd nagelaten aan de 'De Cromme Leeck', de mede door hem opgerichte historische vereniging van Wognum.

Beschrijving en reconstructie

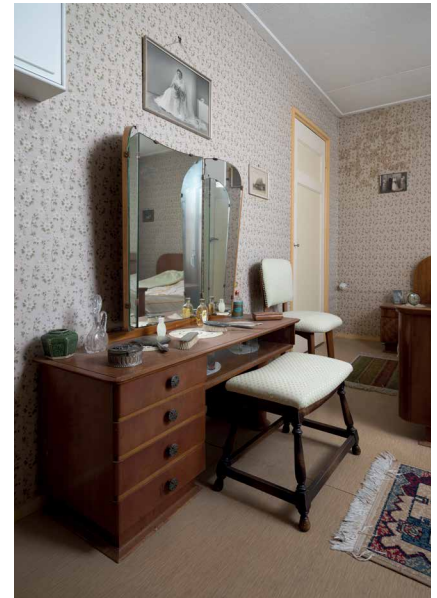
Het huis is onderdeel van een rijtje van vijf gelijkvormige koopwoningen, gebouwd in 1955 in een voor die tijd gebruikelijk seriematige bouwwijze. Het staat op een gemetselde fundering en heeft bakstenen spouwmuren, houten balklagen, vloeren en kozijnen en een beschoten gordingenkap onder een flauw hellend dak. De vijf rijtjeshuizen staan op een grondplan van circa 6,1 meter bij 7,5 meter, de individuele huizen hebben een vloeroppervlak van ongeveer 46 m² en hebben een begane grond, verdieping en lage bergzolder. De huizen zijn opgetrokken in een beige-gele baksteen, met crèmekleurige (oorspronkelijk beigegeel geschilderde) kozijnen, dakgoot en voordeuromlijsting en rode dakpannen. Kenmerkende geveldetails, passend bij de sobere wederopbouwarchitectuur van de jaren vijftig, waarbij men met eenvoudige materialen toch accenten wilde zetten, zijn de in blokverband gemetselde baksteenvlakken tussen de grote vensters, de houten gootklossen en de lichtgebogen betonnen luifels en omlijsting van de voordeuren. Nummer 80 bewaart als enige huis de oorspronkelijke, vrij traditionele, roedeverdeling van de ramen. Ook als enige huis heeft het nog een markies voor het raam van de woonkamer (oorspronkelijk voorzien van marineblauw doek, nu donkergroen). De blankgelakte houten voordeur heeft een bakelieten brievenbus. Naast de voordeur hangt een koperen lantaarn en boven de luifel een bevestigingspunt voor een vlaggenmast. De regenpijpen van het

Aanvankelijk had het gezin alleen in de keuken een aansluiting op stadsgas, voor de geiser voor warm water in keuken en douche en om op te koken.





De ouderslaapkamer met origineel meubilair. Het behang stamt uit 1979. De trouwfoto van het echtpaar hangt prominent aan de muur.



De kaptafel van Nel, inclusief kapset en haarszakje waar het haar uit de borstel in gedaan kon worden.

huizenblok waren oorspronkelijk van zink. De achtergevel van het huis volgt een vergelijkbaar stramien als de voorgevel. De woonkamer heeft een groot vast raam zonder roeden en een tuindeur, de draairamen op de verdieping hebben een roedeverdeling. Het houtwerk is in de oorspronkelijke kleuren geschilderd, zachtblauw en beigegeel. De slaapkamer op de verdieping heeft een betonnen balkon op stalen liggers met een eenvoudig hekje, met gaas tussen stalen buizen.

De tuinaanleg dateert uit eind 1955 en 1956. Oorspronkelijk waren er op de erfgronden tussen de voortuinen lage hekjes geplaatst, bestaande uit houten paaltjes en een ijzeren buis. Aan de straatzijde wordt de voortuin afgeschermd door een laag gemetseld muurtje waarvan het houten toegangshekje bewaard is in huis. De voortuin bestaat nagenoeg volledig uit een grasveldje, op een pad van stapstenen, een bloemborder die jaarlijks opnieuw werd beplant met tulpen, hyacinten en violen, en lage begroeiing rondom na. De achtertuin werd grotendeels in 1956 aangelegd. Ook deze bestaat hoofdzakelijk uit een grasveld. Direct tegen het huis werd een smal terras gelegd en er was een betegeld pad naar de schuur. Bij de keukendeur was oorspronkelijk een bezinkput voor het keukenafvalwater, deze is later dichtgemaakt. De vijf huizen kregen ieder in de tuin een bakstenen schuur. Hiernaast stond een kolenhok dat werd gesloopt in 1986 (later herbouwd door Henk), toen er aan de noordzijde ook een terras werd aangelegd en een schutting werd geplaatst. Aan beide zijden wordt de tuin omsloten door heggen op eigen terrein en aan de noordzijde van het huizenblok loopt een gezamenlijk pad of brandgang van anderhalve meter breedte, met recht van overpad.

Het huis heeft op een beperkte oppervlakte een gang-kamer indeling met een smalle beuk voor verkeersruimten, sanitair, keuken en nevenvertrekken en een bredere beuk voor woon- en slaapvertrekken. Op beide verdiepingen zijn plafonds van zachtboard (een specifieke wens van Ton) en overal in het huis werden Bruynzeeldeuren geplaatst en werd het houtwerk beigegeel geschilderd. Op de begane grond zijn de gang, het toilet, de trapgang, de woonkamer en keuken te vinden. Onder de trap is een kleine, ondiepe koele kelderkast, waar onder meer nog een wasketel uit 1955 staat. De gang heeft een rood-wit betegelde vloer (dit keer op verzoek van Nel).

De wanden hebben aan de onderzijde een lambrisering in de vorm van betonmaille, dat oorspronkelijk grijsblauw was maar in 1978 bruin is geschilderd. Daarboven waren de muren in eerste instantie gewit en in 1978 voorzien van behang. In de gang hangt een geornamenteerde gietijzeren lamp en aan de muur een zwart bakelieten telefoontoestel uit 1959. De toiletruimte heeft, net als de douchecel op de



In het rechter nachtkastje liggen spulletjes van Nel die met haar huwelijk te maken hebben, zoals het ringendoosje, de zijden zakdoek en ingelijste trouwakte.



Aan de tuinzijde ligt de kinderkamer van Henk, met een commode, kinderbedje en boekenplankjes aan de muur.



De achterzijde van het huis. Opvallend is de groenblauwe kleur van het balkonhekje en de deuren.

verdieping, een granito vloer en de muren zijn bekleed met crèmekleurige tegels. Kenmerkend voor de naoorlogse seriebouw is de doorzonkamer, waarbij de suite in de woonkamer is vervallen. Een vaste servieskast herinnert nog wel aan de suite en de woonkamer is traditioneel ingedeeld in een zit- en eethoek. Het vertrek werd volledig bekleed met een bouclé vloerbedekking en de wanden in eerste instantie met gemêleerd papieren structuurbehang. Aan de straatkant is de zithoek, met salontafel, een grijs bankstel en fauteuils en in de hoek de radio en vanaf 1966 televisie. In de jaren zestig stond hier een 'Musikschrank', een grote houten kast met grammofoon en radio. Daarbovenop stond de televisie. Het bankstel en de fauteuils zijn origineel maar meerdere malen opnieuw bekleed. In het midden van de ruimte staat een kolenkachel (later uitgerust voor gas) voor de schoorsteenmantel, met daarboven de schoorsteenboezem die oorspronkelijk was bekleed met behang maar in 1979 het huidige sierpleister kreeg. Het echtpaar Sloëtjes moest tijdens de bouw zelf een kachel uitkiezen en zij kozen een zwarte kolenkachel van het merk Jaarsma. Hierna werd de schoorsteenmantel op maat gemetseld, waardoor de schoorsteenmantels van alle vijf de huizen verschillend zijn. Aan de tuinkant is de eethoek, die grotendeels opnieuw is samengesteld door Henk Sloëtjes met een uit zijn herinnering historisch verantwoorde lamp, tafel, tafelkleed, stoelen en dressoir. De bloempotten in de vensterbank en de meeste schilderijen aan de muur komen uit de begintijd. Aan de westzijde van het huis is de keuken. Er zijn onder andere een originele wandkoffiemolen, keukenweegschaal, pedaalemmer, rolveger, plastic bestekbak met bestek en keukenklok aanwezig. De keukenkastjes zijn origineel, maar overgeschilderd. De wanden zijn deels bekleed met tegeltjes en deels geschilderd. De plafonds en wanden waren oorspronkelijk beigegeel en de kastdeurtjes lichtgroen. Op de vloer lag een kokosmat. Het gezin heeft nooit een koelkast of wasmachine gekocht en liet geen centrale verwarming aanleggen. In de keuken was bij de bouw een Fasto geiser aangebracht, waar ook het water in de douche mee werd verwarmd. De muur langs de trap werd beneden de leuning bekleed met betonemaille. Net als in de gang en de overloop was dit aanvankelijk grijsblauw en was de bovenzijde van de muur witgeschilderd. Op de trap lag een kokosloper met bronzen roeden. Op de vloer van de verdieping, waar zich de ouderslaapkamer, de logeerkamer, de kinderkamer en een douchecel bevinden, ligt grotendeels nog steeds het originele baltum-viltzeil uit 1955. De meubels (waaronder het bed, de nachtkastjes, de kasten en de toilettafel met spiegel) in de ouderslaapkamer, die zich aan de voorzijde bevindt, zijn uit de bouwtijd. Ditzelfde geldt voor de logeerkamer, aan de rechterzijde. Het eenvoudige, witte meubilair in dat vertrek is in 1955 door Nels vader betaald als huwelijkscadeau en gekocht in Hagestein. Aan de linkerachterzijde is de kinderslaapkamer, die door de jaren heen frequent opnieuw is ingericht. Momenteel laat de kamer weer de inrichting zien zoals Henk die uit zijn kindertijd herinnerde. Bijna alle spullen waren hiervoor op zolder bewaard gebleven, alleen het tafeltje en de commode komen van elders. In de douchecel aan de linkervoorzijde zijn de originele granitovloer en lamp nog aanwezig. De wanden waren aanvankelijk bekleed met betonemaille en werden in 1972 grijs betegeld. In 1980 is een nieuwe wastafel met toebehoren aangebracht in 'bahama beige' kleur. De lage zolder heeft een beschoten kap en is bereikbaar via de originele vlizotrap. Hier staan onder meer Henks oude wandelwagen en kinderstoel en hangt de trouwkleiding van zijn ouders.

1 Onderzoek in 2021–2022 gedaan door Jan Lammertink en Valentijn Carbo. Zie ook: H. Sloëtjes, *Beschrijving J.P. Coenstraat, Hilversum*, 2021 [notitie in archief Ver. Hendrick de Keyser, pandsdossier]. V. Carbo, 'Een feest van herkenning. Leven, wonen en bewaren in een Hilversums Rijtjeshuis', *Jaartekst 2021 Vereniging Hendrick de Keyser*, Amsterdam 2022, p. 1–69. Bouwtekeningen van het huis bevinden zich in SGV Hilversum, dossiernr. 1988.

2 C.P. Krabbe, D. Broekhuizen en N. Smit, *Huizen in Nederland. De negentiende en twintigste eeuw*, Zwolle/Amsterdam 2018, p. 134–140.
3 C. Hauptmeijer, *De Halve Maan. Een inventarisatie van een naoorlogse wijk*, Utrecht 2009, p. 38 [informatie architect W. Reeders].
4 H. Sloëtjes, *De vriendschap tussen Dolf van de Laar en de familie Sloëtjes*, z.j. [notitie in archief Ver. Hendrick de Keyser, pandsdossier].

5 SGV Hilversum (op basis van verkoopadvertenties en bouwtekeningen is op te maken dat veel huizen in de J.P. Coenstraat verbouwingen hebben ondergaan).
6 J. Huisman, I. Cieraad, K. Guillard, R. van Engeldorp Gastelaars, *Honderd jaar wonen in Nederland 1900–2000*, Rotterdam 2000, p. 47–107.