

Warmond, Hofpolder 12, 'Zonnehoek'

'Zonnehoek', geschilderd op de gootlijst van de voorgevel

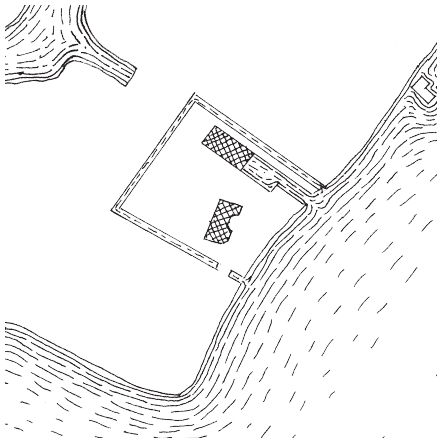


Situatie en geschiedenis¹

Aan het begin van de 20ste eeuw werd watersportrecreatie populair onder een bovenlaag van de Nederlandse bevolking. De Kagerplassen, het veenplassengebied ten noorden van Leiden, omringd door dorpen als Kaag, Oude Ade, Sassenheim en Warmond, behoort samen met de Loosdrechtse en Vinkeveense Plassen tot de oudste watersportgebieden van Nederland. In 1910 werd in Warmond de Zeil-, Roei en Motorsportvereniging 'De Kaag' opgericht. Met meer dan 500 leden en het predicaat 'Koninklijk' werd vanaf 1918 jaarlijks de 'Kaagweek' georganiseerd. Al in de jaren dertig kon het op mooie zomeravonden vol zijn op het water. Het schilderachtige plassengebied met poldereilanden en watermolens, ooit ontstaan als veenafgraving, raakte bebouwd met zomerhuisjes van welgestelde Nederlanders die in weekenden en vakanties naar het water trokken. Het landelijke gebied rondom Warmond was al langere tijd populair en reeds in de 18de eeuw waren er verscheidene buitenplaatsen gebouwd. De opkomende recreatie aan het begin van de 20ste eeuw zorgde voor een nieuwe bouwimpuls.²

In de polders langs het water, waaronder de Hof-, Laker- en Zwanburgerpolder, werden vanaf de jaren tien weekend- en vakantiehuisen gebouwd ter accommodatie van de recreanten. Deze waren veelal alleen te bereiken met een boot. Er werden in eerste instantie vooral woonschepen en houten huisjes langs de randen van het water gebouwd. Een van de eerste nieuwe huizen op het land was 'landhuis' Zonnehoek. Het staat in de Hofpolder aan de Warmonder Leede ten zuidoosten van het Huys te Warmont, vlakbij de jachthaven van het gelijknamige plaatsje. Het is alleen bereikbaar per boot en heeft een eigen botenhuis. Het werd in 1929 gebouwd in opdracht van het Haagse echtpaar Jan Hendrik van Dalen en Geertruida van Dalen-Tuyt.³

Zonnehoek te Warmond. Dit weekend- en vakantiehuis aan de Kagerplassen werd in 1929 gebouwd door een Haagse aannemer voor een welgestelde Haagse familie in een landelijke stijl. Kenmerkende 'jaren dertig' elementen zijn het hoge rode pannendak, de puntgevels, de brede gootoverstekken, de ramen met horizontale roeden en het siermetselwerk met 'muizenstanden'. Het huis is wit gestuct en was voorzien van luiken beschilderd met zandlopermotief. Vanuit de openslaande tuindeuren, de erkers en hoekramen en vanaf het beschutte terras en de balkons is er volop uitzicht op het water van de Warmonder Leede. Naast het huis staat een houten botenhuis dat in dezelfde tijd tot stand kwam. Het huis is nog steeds alleen bereikbaar per boot.



Situatie ca. 1930.

Niet uitgevoerde ontwerpschets.

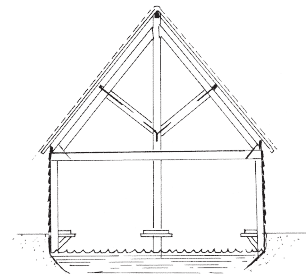
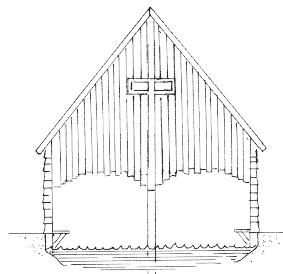
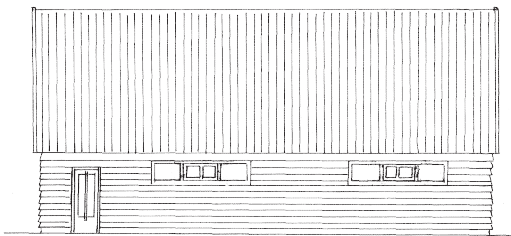
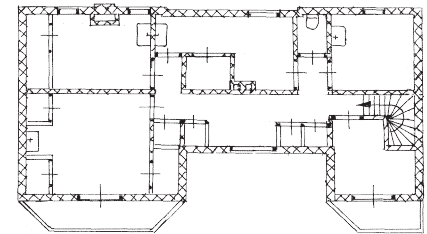
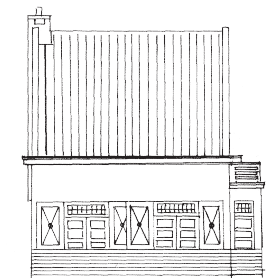
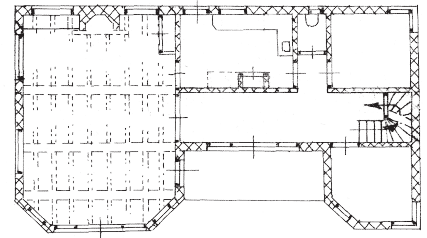
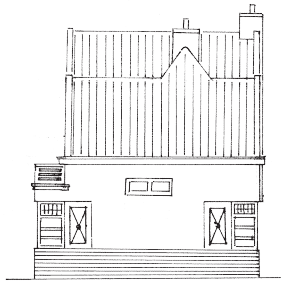


Zonnehoek tijdens de bouw (najaar 1929).

Het huis vlak na de bouw, met het gezin Van Dalen-Tuyt (zomer 1930).

De families Van Dalen en Tuyt kwamen al langer op de Kagerplassen en hadden eerder enkele woonboten aangekocht. Nadat de gemeente Warmond had besloten dat de polders langs de Warmonder Leede bebouwd mochten worden met recreatiewoningen gaf Albert Oudshoorn, die de jachthaven van Warmond exploiteerde en grond langs het water bezat, percelen uit ter verkoop. In januari 1929 kocht Jan Hendrik van Dalen voor 2.500 gulden een perceel van ongeveer veertig bij vijfendertig meter in de Hofpolder nabij de 'Leidsche Vroonpaal' (de historische grensmarkering van de gemeente Leiden).⁴ Later kocht hij hier nog een kleine strook land bij. De naam van de architect en de ontstaansgeschiedenis van het ontwerp voor het huis en bijbehorend botenhuis zijn niet bekend. Wel is duidelijk dat Jan Hendrik van Dalen verschillende ontwerpen liet maken, waaronder waarschijnlijk ook een 'moderne' variant met plat dak. In maart 1929 werd een (niet bewaard) plan door de gemeente Warmond afgekeurd omdat het was 'ontworpen zonder dak, de plattegrond vrij samengesteld, niet symmetrisch en het middengedeelte is verhoogd'. De 'bouwpolitie' was van mening dat het gebouw in dit landschap 'uitermate ontsierend' zou zijn en dat in de polders een ander soort, meer landelijke bebouwing met opgaande daken tot stand moest komen. Dit past bij een behoudende voorkeur van gemeentelijke instanties in het interbellum om vakantiehuizen met traditionele en licht geromantiseerde woontypen in het landschap in te passen en een afkeer van moderne 'grillen'.⁵ Een alternatief ontwerp, getiteld 'schets voor een landhuis te Warmond', is wel bewaard. Het toont een huis in een meer traditionele bouwstijl met luiken en een pannendak. Op een ongedateerd briefje werden door Jan Hendrik van Dalen een aantal eisen gesteld, zo noteerde hij: 'terras met trappen afdalend naar de tuin, grote kamer ± 5x8 met uitzicht over water, keuken, wc, dienstbodenkamer, hal, garderobe. Boven: 4 slaapkamers, was & w.c. kamer'. Ook werd besloten dat het huis twee balkons moest hebben en stookgelegenheid in de grote kamer en de keuken. In de grote kamer moest een schouw komen.⁶ Het ontwerp werd verder uitgewerkt en vergroot en uiteindelijk gespiegeld van de bouwtekening gebouwd. In april 1929 werd het plan goedgekeurd. Tussen mei en december werd het huis door aannemer E. Warffemius uit Den Haag gebouwd, de vaste aannemer van Jan Hendrik van Dalen. De totale bouwkosten bedroegen 24.000 gulden. In eerste instantie had men de naam 'Dalenoord' bedacht, maar dit werd tijdens de bouw gewijzigd in 'Zonnehoek'. Na het overlijden van Jan Hendrik van Dalen in 1951 werd het huis toebedeeld aan diens zoon Gerardus van Dalen, gehuwd met Elise Brunhilde Stobbe.⁷ De familie Van Dalen maakte zelf gebruik van het huis, daarnaast werd het verhuurd, net als ander bezit van de familie in Warmond. De verhuur viel onder de N.V. Huizen Exploitatie Maatschappij 'Koningslaan', die reeds was opgericht door Jan Hendrik. Na het overlijden van het echtpaar Van Dalen-Stobbe kwam het pand in bezit van





hun dochter Geertruida van Dalen. In 2016 werd Zonnehoek door haar nagelaten aan Vereniging Hendrick de Keyser.

Beschrijving en reconstructie

Zonnehoek staat aan de Warmonder Leede, georiënteerd op het zuidoosten, voor op een ruim perceel polderland. Het markante silhouet, wit gestuct en gedekt met rode 'verbeterde Hollandse pannen' op het hoge dak, is vanaf het water van ver zichtbaar. Ten noorden van het huis staat een houten botenhuis dat tegelijk met het huis is ontworpen en gebouwd. Het botenhuis werd in een hoek van het perceel geplaatst aan een haventje en via een vaartje verbonden met de Leede.

Het huis heeft een vrijwel rechthoekig grondplan (ruim 13 meter breed bij 7,5 meter diep). Het heeft een hoog opgaand zadeldak, symmetrisch ingeklemd tussen twee steekknappen van verschillende grootte en hoogte. De dwarsbeuken, met hoge puntgevels en uitgebouwde erkers, omklemmen een beschut entreebordes aan de waterkant. Hier bevindt zich de hoofdingang, achter een terrasmuurtje en onder een overluing van het dak. Het huis heeft één bouwlaag, een zolderverdieping met hoge borstwering en een vliering. Het is deels onderkelderd. Het is opgetrokken in baksteen met houten balklagen, vloeren en kap. De fundering staat op een plaat van gewapend beton. Het heeft spouwmuuren (halfsteens binnen- en buitenblad) die werden opgemetseld in donkerrode bakstenen in rijnsmaat. De binnenmuren zijn halfsteenswerk of van drijfsteen. De hoge bakstenen plint van het huis is gemetseld in Vlaams verband, gedecoreerd met schuin geplaatste bakstenen op de hoeken ('muizentanden'), daarboven zijn de gevels met cement gepleisterd en helder gewit. De vensterdorpels en de rollagen van de puntgevels en de schoorstenen waren niet gewit. Het pand heeft een gordingenkap, een eenvoudig 'Hollands spant' met trekplaten en makelaars tussen spant en nok. De beschoten kap is gedekt met rode verbeterde Hollandse pannen en bijbehorende vorsten.

De ramen van het huis hebben voor deze tijd kenmerkende dunne horizontale roeden. Ook de houten balkonhekken en bakgoten, oorspronkelijk donker geschilderd,

Reconstructie oorspronkelijke toestand naar de (gespiegelde en op onderdelen afwijkende) bouwtekeningen uit 1929: voor-, achter- en zijgevels, plattegrond begane grond en verdieping. Gevels en doorsnede van het botenhuis.



Het 'schuithuis' van Zonnehoek. De houten loods bood ruimte aan vier boten. De hoge puntgevel heeft een getrapte verticale beplanking, de zijgevels gepotdekselde delen. Als een traditionele houten schuur valt het gebouw weg in de omgeving. De rode dakpannen passen bij het naastgelegen huis.



De grote huiskamer met inzethaard (foto 1968).

De keuken met oorspronkelijke inrichting. Het aanrechtblad is op een voor die tijd relatief grote hoogte aangebracht, afgestemd op Jan Hendrik van Dalen die bijna twee meter lang was.



Zeilers en roeiers op de Kagerplassen. Op de achtergrond Zonnehoek (foto ca. 1935).

Zonnehoek in het voorjaar van 1994, voordat de luiken met zandlopermotief werden verwijderd.



geven een horizontaal accent aan de gevels. Zowel op de balkons als aan het terras zijn er grote openslaande deuren. De bovenramen op de begane grond zijn voorzien van okerkleurig glas-in-lood. In de top van het huis is een opvallend ruitvormig venstertje opgenomen. Alle vensters en tuindeuren op de begane grond hadden luiken met groengeschilderde houten klampen en ijzeren panelen waarop een rood-wit zandlopermotief was geschilderd. De meeste van deze luiken zijn in de jaren negentig van de 20ste eeuw vervangen door luiken met donkergroene panelen. De indeling en interieurafwerking van het huis zijn sinds de bouwtijd nauwelijks gewijzigd. Opvallend is de kleurstelling met contrasterende kleuren die in vrijwel alle vertrekken verschillend is. De 'huiskamer', met uitzicht door openslaande tuindeuren op het water, was woon- en eetvertrek. De kamer heeft hoge houten lambriseringen, een ingebouwde buffetkast, een vaste bank, paneeldeuren en een balkenplafond. Het houtwerk is hier geschilderd in rode en oudroze tinten met zwarte biezen. De kleurstelling is afgestemd op de rode en zwarte geglazuurde tegels van de grote schouw. In de schouw was een inzethaard geplaatst waarin hout werd gestookt. Op de houten vloer lagen kleden. In de ramen en deuren zit glas-in-lood. Een dubbele deur geeft vanuit de huiskamer toegang tot een royale verkeersruimte die op de bouwtekeningen als *hall* wordt omschreven. Deze ligt over de breedte van het huis en heeft eigen dubbele deuren naar een half inpandig terras dat uitzicht geeft op het water. De hal heeft gele en zwarte matglazuur vloertegels, een geschilderde lambrisering en een eenvoudig stucplafond. In alle verkeersruimten, waaronder de hal, is het houtwerk geschilderd in groene en okertinten. Naast hal en huiskamer bevindt zich de keuken, waarvan de oorspronkelijke keukeninrichting, bestaande uit een vaste kast, keukenkastjes, rookkap, granito aanrechtblad, marmeren wasbak en spatwand, volledig bewaard is gebleven. Het houtwerk is hier in blauwe en lichtgele tinten geschilderd. De muren zijn bezet met geglazuurde tegels en op de vloeren liggen rode, witte en zwarte matglazuurtegels in een geometrisch patroon. In de bouwtijd werd het fornuis gestookt op butagas, later is deze vervangen door een elektrisch exemplaar. Aan de hal liggen verder nog het trappenhuis, een toilet, een dienstbodenkamer en aan de voorzijde van het huis een kleine zijkamer. De trap naar de verdieping heeft drie gesneden trappalen. Op de vloer van de overloop ligt linoleum met gemarmerd patroon, in de bouwtijd een relatief modern linoleumprocedé. De verdieping heeft vier slaapkamers die alle voorzien zijn van een wastafel met koud stromend water. Het houtwerk in de kamers is geschilderd in gele en blauwpaarse tinten. Op de overloop is een tweede toilet, het huis had geen badkamer. Het huis was niet aangesloten op vaste riolering, maar had een beer- en regenwaterput. Er was geen centrale verwarming, alleen de huiskamer had een grote schouw voor houtvuur.

Inventaris 1955 (verkorte versie):

HUISKAMER

1 carpet
1 tafel, 2 armstoelen, 3zitsbank en
5 schuimrubberkussens
1 eikenhout halfrond tafeltje
1 eiken balpoottafel met 3 inlegbladen
1 eiken buffet
1 eiken theekastje
1 vierkant eiken tafeltje
7 Oud Holl. rieten stoelen
4 kussens
1 turfkist met koper beslagen
1 koekoeksklok
1 koperen kroon, 12 arms
1 idem, 6 arms
2 koperen leeuwen
2 antieke kandelaars
2 Indisch koperen vazen
1 bronzen wandbel zonder klepel
1 koperen asbak met sloopje
1 sigarettendoos met sloopje
1 blauwe glazen asbak
5 diverse pulletjes
1 groene bloemenvaas
1 Delftsblauwe likeurfles met dito dop
2 Chineze wandborden
2 Delftse herinneringsborden
1 Olympiade bord
1 wandbord (ruiter te paard)
1 aardewerk fruitschaal
1 schilderij 'avondstemming'
1 gravure 'Haven van Delfshaven'
1 ets 'Beurtman'
1 pijpenrek
4 ruig cocosmatten (drie kleine, 1 grote)
12 gele gordijnen
1 groengeruit tafelkleed
1 theebeurs met plastic overtrokken
1 boerenbont theeservies
(...)

KEUKEN

1 Dru terracotta keukenuitzet (...)
1 grote wit geem. afwasteil
1 groene waterketel
2 geem. asbakjes
1 grote ijzeren vleespan
1 wit geem. waterkan
2 butagasstellen
1 onderlegplaat met 2 flessen en 2 reguleurs
1 boerenbont eetservies (...)
1 koffiemolen
(...)

HALL

4 cocosmatten
1 eiken kapstok
1 eiken spiegeltje
3 indische koperen vazen

VOORKAMERTJE

1 vertomat
1 eikentafel
3 gordijnen

ACHTERKAMERTJE

2 vertomatten
1 wit tafeltje met kleedje
1 stoel
2 gordijnen

TRAP

1 traploper

IE ETAGE

GROTE SLAAPKAMER VOOR

2 eiken bedden met springbakken en
2 matrassen en 2 kussens
1 eiken tafeltje
1 rond eiken tafeltje
2 eiken stoelen met kussens
4 gordijnen
2 tafelkleedjes
1 wastafelkleedje
1 spreij
3 beddenkleedjes (1 gr. 2 klein)

GROTE SLAAPKAMER ACHTER

1 bed met onderlegger en matras en kussen
1 tafel met kleedje
1 vertomat
2 gordijnen
1 spreij
1 wastafelkleedje

SLAAPKAMER MIDDEN ACHTER

2 bedden met 2 onderleggers en 2 matrassen
en 2 kussens
2 spreien
1 mat
1 stoel
1 tafel met kleedje
2 gordijnen

SLAAPKAMERTJE ACHTER

1 bed met onderlegger en 1 matras en kussen
1 tafeltje met kleedje
1 stoel
1 kastje
1 vertomat
1 gordijn

KAMERTJE VOOR

1 kastje
1 mat
1 gordijn

- 1 W.M. van Elburg, 'Het 'burgermans-huis'. 19de-eeuwse Haagse architectuur-typologie en het legaat Van Dalen', in: *Jaarverslag Vereniging Hendrick de Keyser* 98 (2016), p. 60–85.
- 2 Historisch Genootschap Warmelda, *Lesbrief Warmondse Geschiedenis*, Warmond 2007.
- 3 Het gezin van Dalen-Tuyt woonde op Elandstraat 10 in Den Haag (p. 281). Geertruida van Dalen Tuyt was een dochter van Rochus Tuyt en groeide op op Toussaintkade 22 (p. 232).

- 4 Archiefstukken familie Van Dalen (Archief Ver. Hendrick de Keyser).
- 5 E. Lips, 'Nederlandse vakantiehuizen in het interbellum (1919–1939). Architectuur geeft vorm aan het buitenleven', in: *Bulletin KNOB* 113 (2014), nr. 1, p. 18–31.
- 6 Stookgelegenheid in twee slaapkamers werd overwogen maar niet uitgevoerd.
- 7 In Den Haag gingen zij wonen in het ouderlijk huis Elandstraat 10 (p. 279).