

Velp, Den Bruijl 35, 'Huis Slegers'



Woonhuis met atelier Slegers in Velp (gebouwd 1954–1955). Ontworpen door Gerrit Rietveld op een beperkt budget voor een jong gezin. Voorbeeld van modern wonen in een zonnig huis op een open, functionele plattegrond. Wonen over twee lagen wordt in het naoorlogse werk van Rietveld verlaten voor geheel gelijkvloers wonen, in navolging van de Amerikaanse bungalow. In tijdschriften als *Goed Wonen* en het *Bouwkundig Weekblad* werd een voortdurend pleidooi gehouden voor het eenvoudige moderne interieur, licht en open, ingericht met functionele meubelen. Het scheiden van functies (slapen, wonen en werken) is ver doorgevoerd. Wat opvalt zijn de drie constanten in het werk van Rietveld: het 'woekeren' met ruimte, het terug willen keren tot de essentie en de ambachtelijkheid van de uitwerking (foto 1955).

Situatie en geschiedenis¹

Begin jaren vijftig maakten beeldend kunstenaar Piet Slegers en Gerda Slegers-Bokhorst plannen voor de bouw van een woning met atelier op een perceel in Waalre. Ze vroegen Gerrit Rietveld (1888–1964) om een ontwerp. Hun nieuwe huis moest licht en zonnig zijn en er was een beperkt budget. Een lijstje van mevrouw Slegers uit omstreeks 1951 geeft enkele wensen, waaronder: 'hoe meer zon en licht hoe liever, ruimte voor 6 personen, huiskamer liefst met langste zijde en open deuren naar de tuin, keukentje zo klein en praktisch mogelijk, alle kamers liefst zo veel mogelijk zon, brengen liefst geen kasten of dressoir mee, geen behang'. Rietveld tekende twee ontwerpen voor de atelierwoning. De welstandscommissie van Waalre had echter bezwaren en wees het ontwerp af met de opmerkelijke redenering: 'Alhoewel de Commissie persoonlijk de architectuurrichting, welke de ontwerper aanhangt, niet kan bewonderen, zijn de esthetische consequenties van deze overtuiging zo logisch getrokken, dat zij het ontwerp op zich zelf bezien niet kan afkeuren. Zij heeft echter ernstige bezwaren tegen de plaatsing van dit woonhuis op het op de tekening aangegeven terrein, daar het hier geprojecteerde bouwwerk detoneert in deze omgeving.'

Omdat bouwen in Waalre moeilijk bleek, verschoof de aandacht naar Velp, waar de familie Slegers reeds woonde. Hier had Rietveld in 1951 een huis gebouwd voor de familie Stoop. Het was door zijn eenvoud de inspiratie voor Piet en Gerda Slegers geweest om Rietveld te benaderen. Een eerste schetsmatig ontwerp voor een atelierwoning naast huis Stoop, op een iets naar beneden aflopend hoekperceel aan twee rustige lanen, maakte Rietveld in juli 1952. 'Alles zeer eenvoudig' schreef hij erbij. Rietveld tekende drie van elkaar onderscheiden maar met elkaar verbonden

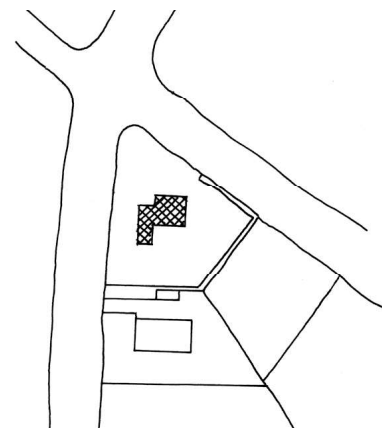
bouvvolumes, als vleugels rondom een patio of open binnenruimte op het zuiden (aangeduid als 'zomer/speelruimte'). Elk bouwvolume, geaccentueerd in kleur en vorm, had een andere functie: wonen, slapen en atelier. Veel elementen van het ruim twee jaar later gebouwde huis zijn al herkenbaar in dit eerste schetsontwerp. Het uiteindelijk gebouwde huis werd een stuk compacter. Zo draaide Rietveld de slaapvleugel een kwart slag en schoof hij de woonvleugel tegen het atelier. Het huis werd hierdoor teruggebracht tot twee visueel gescheiden vleugels, haaks op elkaar, die een beschutte buitenruimte omvatten op het zuiden. Door te woekeren met ruimte, won het ontwerp aan kracht.

Uit de bewaard gebleven bouwtekeningen blijkt de werkwijze van Rietveld. Hij schetste eenvoudige plattegronden en gevelaanzichten. In de kantlijnen maakte hij berekeningen. Het concept, dat al bij de eerste schetsen behoorlijk trefzeker vast lag, werd uitgewerkt op papier waarop rasters met gelijke maten waren uitgezet. Deze modulemaat (1 m² bij Huis Slegers) kon eventueel afgestemd worden op de opdracht situatie. Het rastersysteem werd door Rietveld niet gebruikt uit een behoefte tot standaardisatie maar als hulpmiddel bij het visualiseren van een evenwichtige ruimtelijke compositie. In de loop van 1954 werd het plan voor het huis uitgewerkt in bestektekeningen en in een werkschrijving. Rietveld's medewerker J.B. van Grunsven maakte de tekeningen, die een paraaf kregen van de architect. Aannemer Boks uit Velp stuurde op 29 oktober 1954 een prijsopgave voor de bouw van het huis voor 24.950 gulden. Het huis werd opgeleverd in 1955. Na de bouw bleef het onafgebroken bewoond door de opdrachtgevers die het zestig jaar in oorspronkelijke staat hebben gehouden. In 2010 werd het huis aangewezen als rijksmonument. Het is in 2011 door Piet en Gerda Slegers overgedragen aan Vereniging Hendrick de Keyser maar bleef door hun bewoond.

Beschrijving en analyse

Op een nagenoeg vierkante plattegrond (ruim 9 bij 9 meter) onder een lessenaarsdak bevinden zich het atelier (op het noorden), de woonkamer (op het zuiden) en een kleine keuken. Entree, hal en keldertrap zijn in een lager tussendeel ondergebracht. Aan de westzijde ligt onder een plat dak de slaapvleugel (ruim 12 bij 4 meter) met daarin drie bescheiden slaapkamers en een badkamer. Het huis is vrij gesloten aan de straatzijden en zeer open aan de zuidzijde. Het plaatsen van een woon- en slaapvleugel dwars op elkaar, georiënteerd op de zon, deed Rietveld vaker in zijn huizen van de jaren vijftig en zestig. Zo creëerde hij een beschutte buitenruimte met veel privacy.

Rietveld maakte in de vormgeving van Huis Slegers gebruik van een spel met open en gesloten vlakken, contrasterende kleuren en rechte en schuine vormen. Zo heeft het atelier open glasvensters maar ook gesloten gevels die zijn opgetrokken als zwart-geschilderde bakstenen muren. Er is een groot visueel contrast met de rest van de woning, die zich aan de beschutte zuidzijde met een glaswand opent naar de tuin. Het lessenaarsdak van het atelier ligt als een schuin vlak in de ruimte, de zwart-geschilderde muur vormt een contrasterend verticaal vlak. Beide zijn als het ware zonder begrenzing doorgetrokken in de oneindige dimensies van de ruimte en



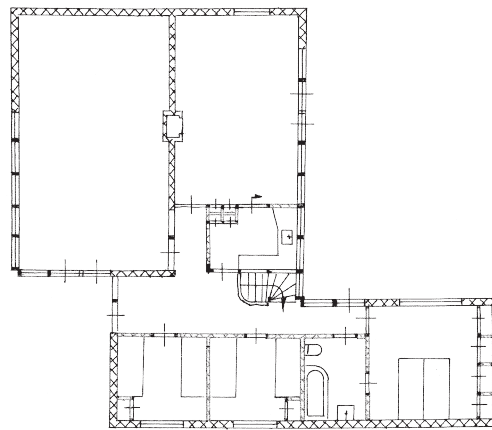
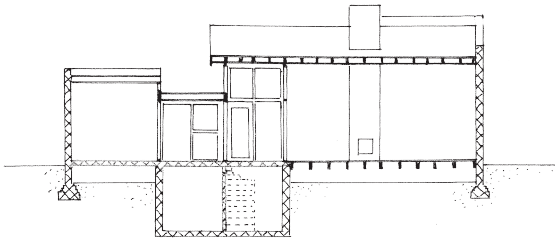
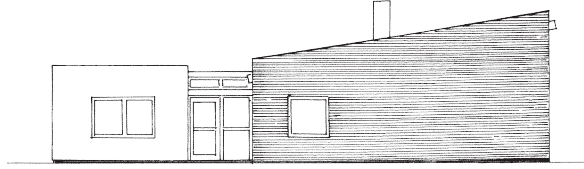
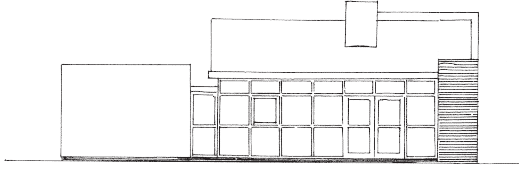
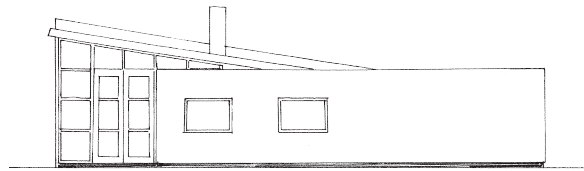
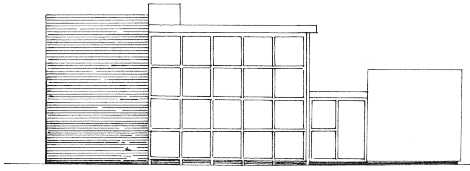
Situatie ca. 1955.



De compositie is rustig en zelfverzekerd, met sprekende bouwvolumes. Het atelier van Slegers is met zijn 'ateliervensters' een opvallend element. Binnen en buiten lopen in elkaar over, waarbij de vlakken en lijnen in het ontwerp een verband leggen met de 'oneindige ruimte' van de omgeving. In de tuin staan beelden van Piet Slegers.

De woning is gebouwd op een iets naar beneden aflopend perceel, op de hoek van twee rustige lanen. De glooiing van het perceel vindt zijn voortzetting in het schuine dak van de atelier- en woonvleugel (foto's 1955).





Oorspronkelijke toestand naar de bestektekeningen uit 1954: noord-, oost-, zuid- en westgevel, doorsnede en plattegrond.



Architectuur was voor Rietveld het inperken en zichtbaar maken van een deel van de oneindige ruimte. Door te werken met abstracte vlakken, lijnen en kleuren trok hij grenzen binnen de ruimte en gaf hij vorm aan een ontwerp opdracht. Open en dicht, licht en massief, binnen en buiten werden door hem gerangschikt tot een geheel. Door steeds te willen reduceren tot het essentiële bereikte hij doelmatigheid, eenvoud en soberheid.

maken deze zichtbaar, net zoals de beroemde hoekramen van het Rietveld-Schröderhuis dat doen. Een terugliggende zwarte plint tilt de witgeschilderde slaapvleugel visueel op waardoor deze lijkt te ontsnappen aan de zwaartekracht. Het terugrijpen op ruimtelijke middelen die vooral geassocieerd worden met het vroege werk van Rietveld en 'De Stijl' zijn niet toevallig. In de jaren vijftig vestigden tentoonstellingen in Amsterdam, Venetië, New York, Sao Paulo en Rome voor het eerst op grote schaal de aandacht op De Stijl. De naam van Rietveld werd onlosmakelijk verbonden met De Stijl, veel meer dan met zijn architectuur uit de jaren dertig. Rietveld reageerde op deze hernieuwde aandacht door in zijn werk volumes, lijnen en massa aan te zetten met accenten in de primaire Stijlkleuren. Huis Slegers is een goed voorbeeld van deze 'comeback' van De Stijl in het werk van Rietveld.

Het ontwerp werd uitgewerkt met geraffineerde details waarin de hand van de ambachtsman-architect goed is te zien. Zo zijn de goten opgenomen in de randen van het dak en daardoor weggewerkt uit het zicht. Architectonische vlakken moesten immers vrij doorlopen in de ruimte. De dakranden zijn minimaal geaccentueerd door een zinken daktrim, waarbij de strips in elkaar zijn geschoven zonder te solderen. De regenafvoer verloopt binnenshuis, omdat regenpijpen anders als verticale lijnen de compositie zouden storen. Een ander opvallend detail is de wijze waarop de grote ateliervensters in de hoek bij de ingang van het huis elkaar koud aanraken. Hierdoor ontstaat een suggestief 'W-profiel' dat Rietveld vaker toepaste waar twee vlakken elkaar raken maar visueel moesten doorlopen. De vensters van de slaapkamers en het zijvenster van de woonkamer zijn als abstracte vlakken in de muur 'gesneden'. Het glas van alle vaste vensters is direct in de sponningen gezet zonder enige rand.

Voor Rietveld was kleur ondersteunend aan het zichtbaar maken van een ruimtelijk concept, een middel waarmee bouwmassa's meer of minder benadrukt konden worden. De bakstenen gevels van Huis Slegers zijn zwart of wit geschilderd en de kozijnen in de tegengestelde kleur. Het wit versterkt het open karakter van de zuidgevel,

het zwart de geslotenheid van de bakstenen noord- en oostgevel. Draaiende deuren en ramen werden geaccentueerd door het gebruik van een primaire kleur: blauw, geel, rood, zwart, wit of een grijs tint. In de grote venstervlakken van atelier, woonkamer en keuken liggen de vaste glasvensters meer naar binnen en zijn de draaiende ramen en deuren vóór in de kozijnstijlen gezet.² Het is zowel functioneel als visueel subtiel. Rietveld was vaak aanwezig bij het mengen van verf maar kon kleur ook relativeren. In Huis Slegers schreef hij de kleuren voor het interieur in potlood op de muren. Materiaal en bouwtechniek waren voor Rietveld van ondergeschikt belang. Materialen werden door hem vooral gekozen voor visuele, ruimtelijke effecten. Betaalbaarheid, of het voorradig was, eenvoudig en soberheid bepaalden mede de keuze. Huis Slegers werd gebouwd met een eenvoudige constructie in baksteen, glas en hout. Het heeft een op het zand gemetselde fundering met betonnen bodemafsluiting, gedeeltelijk stampbeton en gedeeltelijk gewapend (voor de kelder). De buitenmuren hebben een spouw. De binnenmuren zijn halfsteenswerk, tussen atelier en woonkamer eensteens. Dak en vloeren liggen op houten balklagen. Het dak bestaat uit rietvezelplaten (Oosterhoutse bouwplaten) met direct daaroverheen een asfaltbitumen bedekking (Ruberoïd).

In het huis zijn op diverse plaatsen bovenlichten toegepast met groot ruimtelijk effect. Zo heeft het licht vrij spel in de woonkamer en de keuken. In de woonkamer heeft het aflopende lessenaarsdak een ruimtelijk effect. Tegen de binnenmuur is een eenvoudige open haard geplaatst. Er zijn geen radiatoren in het zicht: het huis heeft heteluchtverwarming met roosters in de vloeren. Het open keukentje is 'zo klein en praktisch mogelijk', zoals gevraagd door mevrouw Slegers. Het heeft gele tegels voor aanrecht en wanden, een op maat gemaakt zwart granito aanrechtblad en dezelfde blauwe tegels op de vloer die ook in de hal liggen. Een betegelde rand is een handig element boven het aanrecht. Tussen keuken en woonkamer is een doorgeefkast gemaakt, met werk- en serviesgedeelte. Een schuifdeur opent de keuken naar de woonkamer. In de hal bevindt zich de trap naar de kelder en de stookkelder. Het halfronde trapgat is het enige ronde element in het huis. De afwerking van het interieur is sober, functioneel en licht. Wand en vloer zijn gepleisterd en met fijne specie geschuurd en hebben een kleine plint, de plafonds zijn afgewerkt in schuurspecie op steengaas. Ook in het interieur ondersteunt de kleurstelling de ruimtelijke werking. Zo kreeg de binnenmuur van de woonkamer een lichtblauwe tint, passend bij het blauw van de tegelvloer in de keuken en de hal, en zijn de openslaande deuren naar de tuin van binnen lichtgeel geschilderd (buiten zijn de deuren blauw en zwart geschilderd). De ongeschilderde vlakke Bruynzeel binnendeuren hebben een oppervlak van fineer. Nergens in het huis is er overbodige ruimte. De efficiënte plattegrond, de ruimtelijkheid van het ontwerp en de uitwerking van details als ingebouwde kasten, maakten het mogelijk dat op een woonoppervlak van ongeveer 80 m² zes mensen goed konden wonen. Opmerkelijk is dat er slechts één toilet aanwezig is, in de badkamer. De ruimte voor een aparte wc is wegbezuinigd.

1 G.H. Rodijk, *De huizen van Rietveld*, Zwolle 1991, p. 108–110. M. Kuper en I. van Zijl, *Gerrit Th. Rietveld (1888–1964). Het volledige werk*, Utrecht 1992, cat.nr. 476. J.W. den Hartog, 'Huis Slegers, Velp van Gerrit Rietveld', in: J. Bremer en A. de Vries (red.), *Piet Slegers*, Arnhem 2004. M. Kuper, W. Quist en H. Ibelings, 'Gerrit Th. Rietveld, Casas / Houses', in: *2G Revista Internacional de arquitectura / International Architecture Review*, 2006, nr. 39/40, p. 174–181. *Jaarverslag Vereniging Hendrick de Keyser* 93 (2011) p. 12–17. Schetsen, bouwtekeningen,

bestek en documentatie bevinden zich in HNI Rotterdam, Archief G.Th. Rietveld, inv.nr. 243, 244 en 245. In HNI Rotterdam bevindt zich ook een maquette van het huis door Piet Slegers. 2 De aannemer maakte een fout bij de uitvoering van de ramen van het atelier. De horizontale kozijnstijlen werden terugliggend uitgevoerd in een te smalle maat. Op de foto's van kort na de bouw is dit nog te zien. Deze hadden hetzelfde moeten zijn als de verticale stijlen. Later heeft Piet Slegers dit hersteld door er houten delen van dezelfde maat tussen aan te brengen.



Bij Huis Slegers grijpt Rietveld terug op de primaire kleuren van De Stijl om ruimtelijke vormen te accentueren. De gevels zijn afwisselend wit en zwart geverfd met zwarte plinten. Hierdoor ontstaan grafische contrasten. Het koude staal voor de ramen van Rietveld's vooroorlogse huizen heeft plaatsgemaakt voor hout. Draaiende delen zoals deuren en ramen zijn rood, blauw, geel en zwart geverfd. Rietveld plaatst hiermee nadrukkelijk zijn signatuur.



Woonkamer. Glazen bovenlichten, schuifdeuren en het kleurgebruik zorgen voor een grote ruimtelijke werking.



De hal, met trap naar de kelder en deur naar de keuken.



De keuken met aanrecht en schuifdeur naar de woonkamer.