

Steenwijk, Gasthuislaan 2 en 4, 'Rams Woerthe'

'Gedenksteen geplaatst door Salco en Jan Fresemann Tromp Meesters op 12 juli 1899', rechts bij de hoofdingang¹



Situatie en geschiedenis²

Eind 19de eeuw verloor de vesting Steenwijk zijn functie en werden de weidegronden of 'woerthen' langs de vestingwerken vrijgegeven voor bebouwing. In 1898 kocht Jan Hendrik Tromp Meesters de gronden in het beekdal van de Steenwijker Aa, die in de 18de eeuw eigendom waren van de burgemeester Frederik Ram, met het doel hier een woonhuis te bouwen in een landschapspark dat hij 'Rams Woerthe' noemde (de weidegronden van Ram).³

Dat Tromp Meesters in staat was het park aan te leggen en de villa te bouwen kwam door de nalatenschap van zijn vader Salco Tromp Meesters. Deze had in het midden van de 19de eeuw een houtzagerij en houthandel aan het Steenwijkerdiep en was door industrialisatie van de productie met stoomkracht en door buitenlandse handel met een eigen scheepsrederij zeer succesvol. De zonen Jan en Jan Hendrik Tromp Meesters waren firmant in het houthandelsimperium en bij het overlijden van Salco Tromp Meesters in 1895 erfden zij naast het bedrijf een groot vermogen. Beiden lieten kort daarop een huis bouwen. Interessant is dat zij ieder een andere bouwstijl kozen. De villa Nijenstede van Jan Tromp Meesters werd in neorenaissancestijl opgetrokken in de nieuwe wijk bij het station van Steenwijk en was reeds in 1896 klaar, enkele jaren eerder dan Rams Woerthe.⁴

Grondaankopen en tuinontwerp gingen vooraf aan het ontwerp van de villa Rams Woerthe. Eind 1897 schreef Jan Hendrik Tromp Meesters een verzoek aan de gemeente Steenwijk om vier percelen grond ten oosten van de stad te mogen kopen. Pas een jaar later, na een akkoord over het verleggen en gedeeltelijk afsluiten van het riviertje de Aa, kon voor 23.200 gulden tot koop worden overgegaan van ruim acht hectare land. Dit werd toegevoegd aan het aangrenzende grondbezit van Tromp

Rams Woerthe. Voorbeeld van een villa voor een vermogende industrieel en zijn gezin omstreeks 1900. Het huis werd ontworpen door architectenbureau A.L. van Gendt en Zonen voor Jan Hendrik Tromp Meesters. De architecten kenden de Engelse landhuisstijl die in heel Europa werd bewonderd. Kenmerkend is de asymmetrische plattegrond. Rondom een centrale *hall*, met monumentaal trappenhuis, open haard en *cosy corners*, liggen de belangrijkste vertrekken. Hiermee liep Van Gendt mee in de voorhoede van het toepassen van de *hall* in Nederland. Bijzonder zijn ook de vele art nouveau elementen in exterieur en interieur. Meer traditioneel zijn de schouwpartijen in enkele vertrekken en de koppeling van kamers middels en-suite deuren. Er zijn vele speelse verbindingen gelegd tussen binnen en buiten. Het grote landschapspark is een ontwerp van Hendrik Copijn (foto 1905).



Het leggen van een gedenksteen en feestelijkheden op 12 juli 1899. In het midden de familie Tromp Meesters. Aanwezig waren 'de bouwmeester en zijn trawanten', de aannemers, Hendrik Copijn en familie, notabelen uit het dorp, de Steenwijker fanfare, 100 werklieden en hun echtgenoten.

Meesters dat in de loop van 1898 nog verder werd uitgebreid. De aanleg van het landschapspark, gelegen tussen de stad en de houtzagerij aan het Steenwijkerdiep, werd gegund aan de tuinarchitect Hendrik Copijn (1842–1923). Op een schets van het park uit 1897 staat de villa nog niet aangegeven, wel op een ontwerp uit 1898.⁵ Voor het ontwerp van de villa schreef Tromp Meesters een prijsvraag uit.⁶ De architecten moesten rekening houden met 'een programma door den principaal opgesteld' en met het tuinontwerp van Copijn: 'een plan van tuinaanleg, waarbij als hoofdkenmerken optreden een dubbel symmetrisch aangelegde oprijlaan van de stadpoort naar de villa; terwijl de vertrekken, die aan de tuinzijde op de terrassen uitkomen, over een ruim park, met slingerende lijnen op engelschen aard aangelegd, het uitzicht geven'. De opdracht moet prestigieus zijn geweest: vooraanstaande architecten als Jos.Th.J. Cuypers (1861–1941, zoon van Pierre Cuypers) en architectenbureau A.L. van Gendt en Zonen stuurden een ontwerp in. De prijsvraag bestond uit twee selectierondes. In een eerste ronde werd de plattegrond met de distributie van de vertrekken bepaald. Vervolgens moesten de deelnemers op basis van de gekozen plattegrond een huis ontwerpen. Deze ronde werd onder het toepasselijke motto 'Fortuna' gewonnen door A.L. van Gendt en Zonen. Adolf Leonard ('Dolf') van Gendt (1835–1901) was een succesvol architect uit Amsterdam met een groot oeuvre, waaronder het Concertgebouw en vele bedrijfsgebouwen en villa's. Zijn zonen Adolf Daniël Nicolaas van Gendt (1870–1932) en Johan Godart van Gendt jr (1866–1925) waren vanaf 1896 compagnon in het architectenbureau waaruit hun vader zich geleidelijk terugtrok. Waarschijnlijk had Johan Godart de leiding bij Rams Woerthe.⁷ Zowel het ontwerp van Cuypers als dat van Van Gendt werd begin 1899 in *De Architect* gepubliceerd. Het plan werd herzien en verder uitgewerkt. De bestektekeningen dateren uit februari 1899 en wijken op belangrijke punten af van het winnende ontwerp.⁸ De bouw van het huis werd op 2 april 1899 voor een bedrag van 75.582 gulden aanbesteed aan de lokale aannemers W. Voerman & A. Mol en J. de Boer & Zonen. Het was hiermee een van de meest kostbare door Van Gendt & Zonen ontworpen villa's.⁹ Op 12 juli, de ruwbouw was in volle uitvoering, werd een gedenksteen gelegd en een oorkonde in een koker in de muur ingemetseld. Jan Hendrik Tromp Meesters, Anna Catharina Viëtor en hun vier kinderen verhuisden begin 1900 naar de villa. De familie had een inwonende gouvernante, een kindermisje, een huisknecht die tevens chauffeur en schipper was, een 'huisnaaister', diverse dienstmeisjes, een tuinbaas en 16 man tuinpersoneel.

De Mercedes Landulette van de familie Tromp Meesters met chauffeur Piet Bruinenberg aan het stuur (foto ca. 1908).





Het monumentale hek in art nouveau-stijl, geleverd door de firma F.W. Braat. In het midden hangt een lantaarn (foto ca. 1905).



De villa vanuit de tuin, met 'a-ha', terras veranda, en pergola's. De achtergevel is later wit gepleisterd en een van de pergola's is verdwenen (foto ca. 1905).

Met enige regelmaat gaf Jan Hendrik uitbundige diners en feesten met illuminaties in het park. Het verblijf van de familie was echter van zeer korte duur. De gezondheid van Jan Hendrik was slecht en nadat hij in 1908 overleed, verhuisde de weduwe binnen een jaar naar hun oude huis aan de Kornputsingel. Rams Woerthe bleef in haar bezit. Ze gebruikte het voor ontvangsten, de tuin als speelplaats voor de kinderen en het noordelijke deel van de villa werd vanaf 1912 verhuurd. De kosten voor het onderhoud van huis en park werden mede betaald uit de dividenden op Russische aandelen (de firma Tromp Meesters dreef handel met Rusland en leverde bielsen voor de Russische spoorwegen). In 1917 bleken de aandelen door de Russische Revolutie niets meer waard te zijn en was de weduwe gedwongen het huis te verkopen. De houtzagerij was reeds in 1909 gesloten. In eerste instantie werd gesproken met de gemeente Steenwijk en met de arts Wouter Holleman uit Amsterdam, gehuwd met Anna Johanna Gerharda Tromp Meesters, die de villa en de fabrieksterreinen wel wilde kopen maar niet het park. Na lang onderhandelen werden villa en park op 1 november 1917 voor 90.000 gulden gekocht door de gemeente. De inboedel werd verkocht, het gebouw voor 6.000 gulden verbouwd en ingericht als gemeentehuis.¹⁰ Een anonieme particulier schonk 10.000 gulden voor meubilair dat onder andere werd besteld bij de Stoommeubelfabriek Gebr. Monsieur in Steenwijk. De gemeente betrok Rams Woerthe in het voorjaar van 1918. Door opeenvolgende verbouwingen verdwenen delen van de oorspronkelijke interieurafwerking.¹¹ De gemeente had een groeiende behoefte aan ruimte en in de jaren zeventig van de 20ste eeuw werden in de achtertuin barakken geplaatst die als noodopvang moesten dienen. In de jaren tachtig werd gekeken of er een uitbouw kon worden gerealiseerd. Deze plannen stuitten op verzet en het besluit werd genomen om een nieuw gemeentehuis te bouwen. In 1991 vertrok men uit het pand. Dit bleef in het bezit van de gemeente die een nieuwe functie zocht. Plannen om een jeugdstilmuseum of congrescentrum in de villa te vestigen liepen op niets uit. In deze periode werd ook gesproken met Vereniging Hendrick de Keyser over een mogelijke aankoop. In 1995 werd het pand in gebruik genomen door het waterschap Wold en Wieden. Naar een plan van de architecten G. Oord en J. Ruiter werd het verbouwd en deels gerestaureerd. Na een fusie in 1999 vertrok het waterschap al weer en werd Rams Woerthe betrokken door het college van burgemeester en wethouders van de fusiegemeente Steenwijkerland. De gemeentelijke collectie van werken van de in Steenwijk geboren Amsterdamse stadsbeeldhouwer Hildo Krop (1884–1970) kreeg



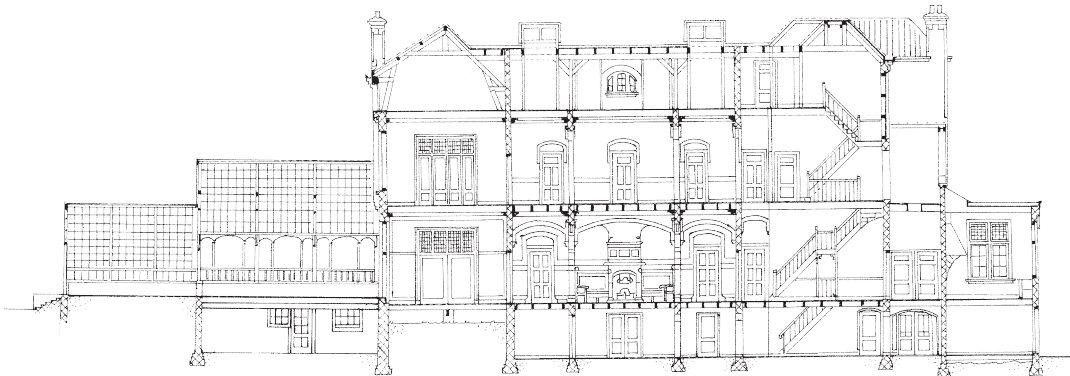
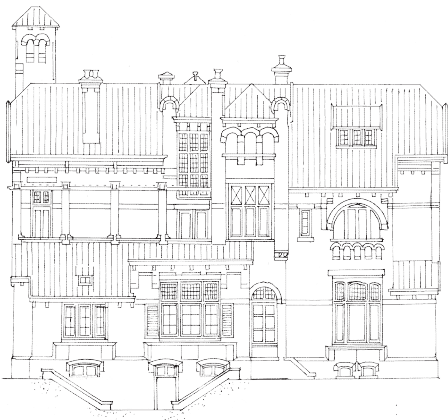
Voorgevel met serre. De serre is in 1973 ingekort (foto ca. 1903).



De hall met tapijt, cosy corner, bergères, elektrische lantaarn en gong (foto ca. 1903).

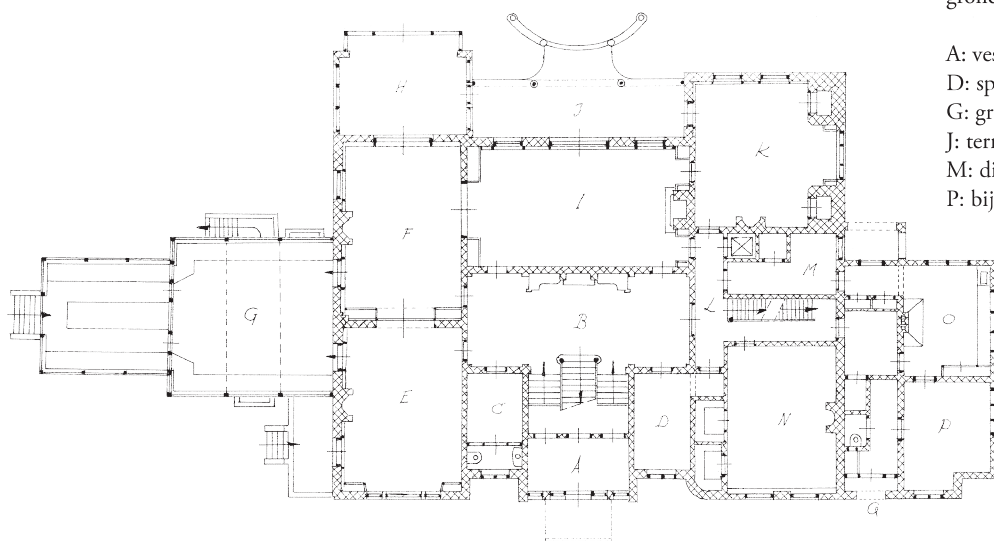


De eetkamer met art nouveau buffet en elektrische verlichting (foto ca. 1903).

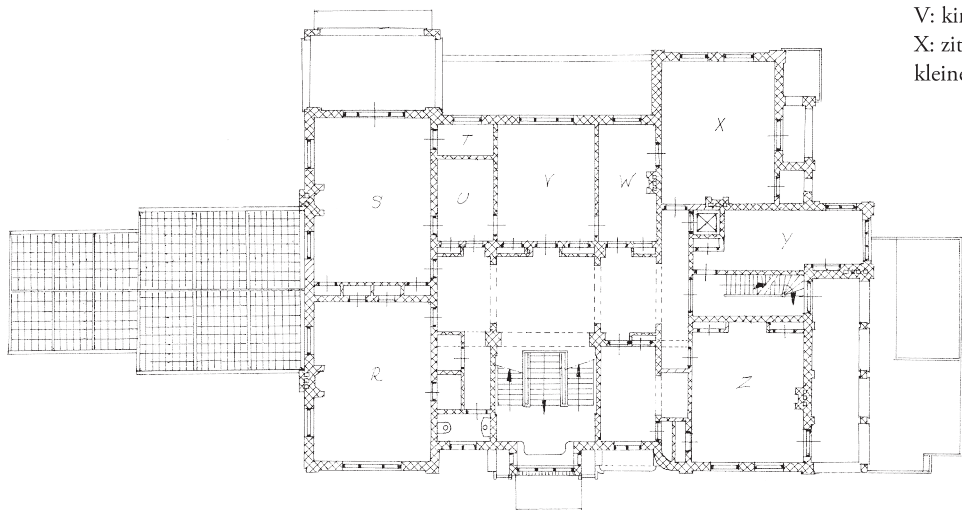


Oorspronkelijke toestand naar de bestek-
tekeningen uit 1899: voor- en achtergevel,
zuid- en noordgevel, langsdoorsnede en platte-
grond begane grond, verdieping en souterrain.

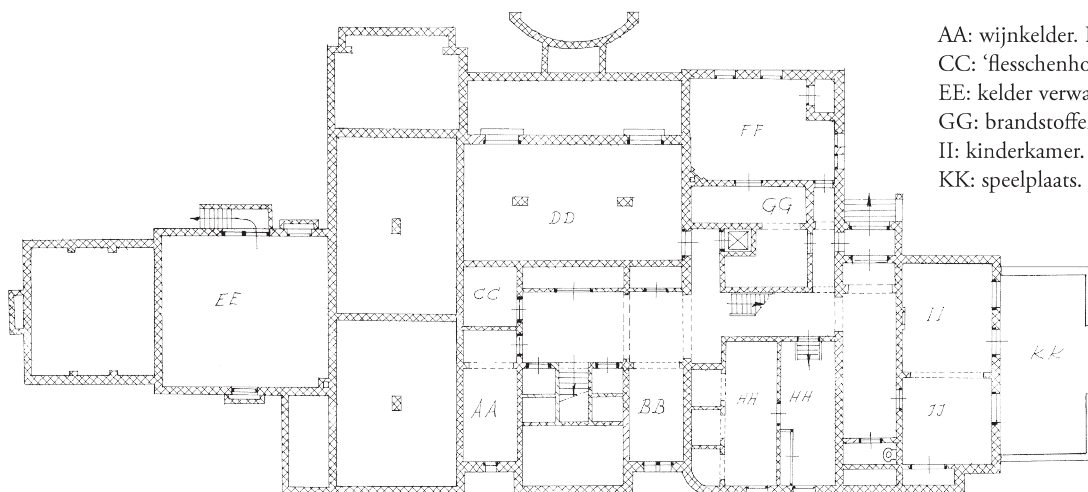
A: vestibule. B: centrale hall. C: vestiaire.
D: spreekkamer. E: salon. F: huiskamer.
G: groote en kleine serre. H: veranda. I: eetzaal.
J: terras. K: kamer mijnheer. L: corridor.
M: dienkamer. N: kinderkamer. O: keuken.
P: bijkeuken. Q: dienstentrée.



R: kinderslaapkamer. S: slaapkamer mijnheer
en mevrouw. T: japonnenkamer. U: badkamer.
V: kinderslaapkamer. W: kinderjuffrouw.
X: zitkamer. Y: meidenkamer. Z: grote en
kleine logeerkamer.



AA: wijnkelder. BB: bergplaats fietsen.
CC: 'flesschenhoek'. DD: bergruimte.
EE: kelder verwarming. FF: mangelkamer.
GG: brandstoffen. HH: provisiekelder.
II: kinderkamer. JJ: speelkamer.
KK: speelplaats.





Voor- en achtergevel.



Voordeur in art nouveau-stijl.

een plaats in een deel van het pand. In opdracht van de gemeente werden stapsgewijs restauraties uitgevoerd van de vertrekken op de hoofdverdieping. Eind 2015 is de villa, met de naastgelegen aardappel- of appelkelder en de dienstwoning, gekocht door Vereniging Hendrick de Keyser. Het park met opstallen en hek bleven eigendom van de gemeente.

Beschrijving en reconstructie

De villa staat op een grondplan van 18 bij 12 meter (de serreaanbouw niet meegerekend) en is verhoogd gelegen ten opzichte van het landschapspark. Het huis heeft een opmerkelijk silhouet. In hoofdopzet is het symmetrisch van aanleg met een middenblok tussen twee zijvleugels. Onder andere een veranda, serre, torentje, twee pergola's en balkonnetjes verbreken de symmetrie en geven het geheel een schilderachtige asymmetrische indruk. Van Gendt combineerde als eclecticus in het ontwerp verschillende stijlen.¹² De bakstenen gevels met natuurstenen elementen en groen geglazuurde baksteenlagen doen denken aan de gangbare villabouw aan het eind van de 19de eeuw terwijl het vakwerk onder het dak en de zolderluiken met geschilderde 'zandlopers' (later verdwenen) een meer landelijk karakter hebben.¹³ Volgens *De Architect* waren de gevels behandeld als vakwerkbouw met pleisterwerk 'als het rough cast in de Engelse buitenhuizen'. Ook het erkerraam boven de ingang (een *oriel window*) is Engels van oorsprong. A.D.N. van Gendt verbleef in 1895–1896 in Schotland en in het werk van het bureau komen daarna citaten voor uit de laat-Victoriaanse landhuisbouw. Andere motieven op Rams Woerthe zoals de paddenstoelvormige entree, de serre, de balkons, de veranda en het monumentale hekwerk aan de straat zijn vormgegeven volgens de laatste mode in art nouveau-stijl. Het geheel is levendig en zeer eclecticisch. Het prijsvraagontwerp dat in *De Architect* werd gepubliceerd is soberder en meer symmetrisch van opzet dan de uitgevoerde villa. Zo ontbreekt daar de torenopbouw aan de rechterzijde (deze lijkt rechtstreeks ontleend aan een van de Schotse reisschetsen van A.D.N. van Gendt). In het uitgevoerde ontwerp en de detaillering van het interieur kreeg de art nouveau meer de overhand.

Rams Woerthe werd gebouwd in een roodbruine baksteen met hardsteen voor plinten, dorpels, en lateien. Het huis heeft een souterrain, hoofdverdieping, eerste verdieping en zolder. De in baksteen gemetselde troggewelven onder de hoofdverdieping steunen op ijzeren balken. De verdiepingvloeren liggen op houten balklagen. De buitenmuren zijn met een spouw opgetrokken. Over het middendeel van het huis ligt een schilddak met plat middenvlak, over de zijvleugels liggen zadeldaken met afgewolfdde toppen. Constructief betreft het een gordingenkap waarvan het platte vlak ondersteund wordt door standvinken. De kap is belegd met rode geglazuurde 'Tuiles-du-Nord' dakpannen. Twee lichthoven met legramen zorgen voor de toetreding van daglicht in de gang op de eerste verdieping. Tegen het huis staat een serre (later ingekort) met houten en stalen draagconstructie en smeedijzeren ornamenten. De luifels boven het terras en de hoofdingang zijn van ijzer en glas. Het huis werd bij de bouw voorzien van elektriciteit, centrale verwarming en een eigen telefoonverbinding met de kantoren aan het Steenwijkerdiep, het huis aan de

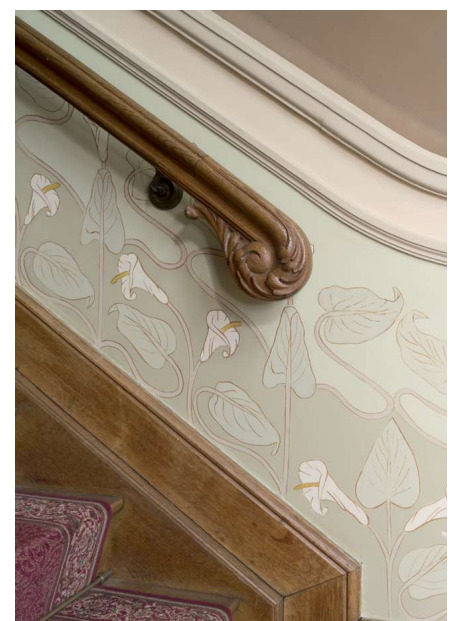


Huiskamer (links) en eetkamer (rechts).

Kornputsingel, de villa Nijstede, de tuinkoepel en de woning van de huisknecht. Voor de elektrische verlichting werd een apart machinegebouwtje ontworpen (niet uitgevoerd of later verdwenen).

De villa heeft een asymmetrische plattegrond. Ook hier is de laat-Victoriaanse Engelse landhuisbouw van invloed geweest. Rondom een centrale *hall*, een hybride woon- en verkeersruimte met vaste zitjes, monumentale schouw en trappenhuis, liggen de vertrekken, gegroepeerd in een logische sequentie. Er zijn vele verbindingen gelegd tussen de kamers onderling en met het omringende park. Aan de zonnige zuidwestzijde is de salon en de huiskamer gesitueerd. Deze vormen samen met de naastgelegen eetzaal een suite van drie vertrekken. Een uitgebouwde tuinkamer of 'veranda' geeft uitzicht op het park. De kamers staan ook in verbinding met de serre die uit twee delen bestond (verwarmd en niet verwarmd). De eetzaal, toegankelijk vanuit de huiskamer en door symmetrisch geplaatste deuren vanuit de *hall*, heeft terrasramen met uitzicht op park en vijvers. Naast de eetzaal was de herensalon ('kamer mijnheer'), oorspronkelijk met twee kluizen. Rechts van de *hall* geeft een dubbele deur toegang tot een dienstcorridor met in de noordvleugel van het huis de kinderkamer, spreekkamer, keuken, dienkamer en dienstentree. In de corridor staat een diensttrap die in tegenstelling tot de hoofdtrap doorloopt van souterrain tot zolder. De corridor met dienstrappenhuis en liftje zorgde ervoor dat het personeel zich efficiënt door het huis kon verplaatsen naar bijvoorbeeld de eetkamer om het diner te serveren. Op de verdieping bevonden zich de slaapkamers van het gezin, een badkamer (in 1918 weggebroken), een 'japonnenkamer', logeerkamers, een zitkamer en een meidenkamer. De kinderen deelden twee slaapkamers en er was een aparte kamer voor de 'juffrouw'. Op de grotendeels open zolderverdieping is nog een

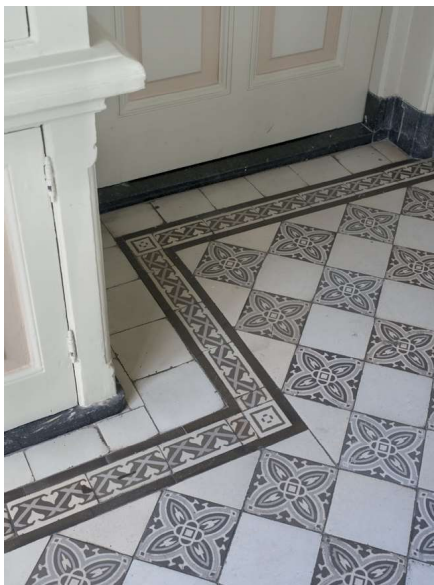
De *hall*, het trappenhuis, met glas-in-loodraam, en detail schilderingen van aronskelken door Co Breman.





Keuken (links) en meidenkamer (rechts).

Tegels in de keuken van de firma Craven, Dunhill & Co.



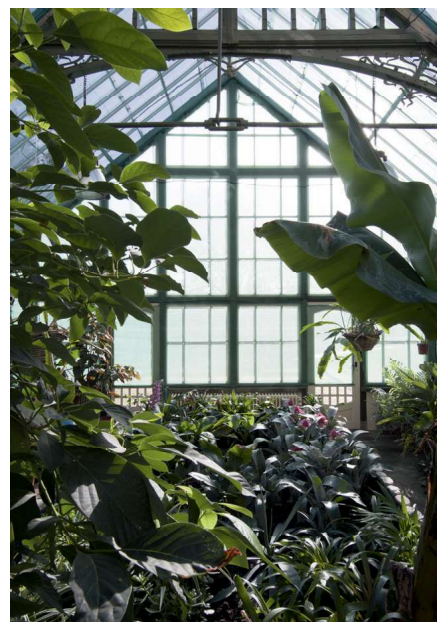
meidenkamer met bedsteden bewaard. De overige huishoudelijke vertrekken bevonden zich in het souterrain, waaronder provisiekamers, wijnkelder, mangelkamer en brandstofopslag. In het souterrain waren in het ontwerp ook een kinderkamer en een speelkamer gedacht, die gelegen aan een talud in het landschap door vensters daglicht ontvingen. Of dit ook daadwerkelijk is uitgevoerd is, gezien de betegeling, twijfelachtig.

Aan de afwerking van het interieur, eclectisch met art nouveau elementen, werd veel aandacht besteed. Zo werden de vertrekken voorzien van grote schouwpartijen, houten en marmeren lambriseringen, terrazzo-, marmer- en parketvloeren, vloer- en wandtegels en glas-in-lood en behangen in verschillende kleuren. In de salon en huiskamer werden schouwpartijen naar 18de-eeuws model geplaatst, enigszins in contrast met de art nouveau onderdelen elders in het huis. In de *hall* staat een schouw met het wapen van de stad Steenwijk en twee monogrammen met de letters 'TM' (Tromp Meesters). Bijzonder is dat de wandornamenten in de *hall* met papiermaché zijn gemaakt. De *cosy corners* (vaste zitjes) en de haard in de *hall* zijn geliefde motieven in de Victoriaanse landhuisbouw. Het monumentale trappenhuis (een symmetrische 'keizerlijke trap') heeft op het bordes een art nouveau glas-in-loodraam naar ontwerp van Adolf le Comte (1850–1921), getiteld 'De Lente', uitgevoerd door de Delftse glazenier Jan Schouten (1852–1937). Le Comte ontwierp ook glas-in-loodramen voor de villa Nijenstede van Jan Tromp Meesters. Vestibule, *hall*, trappenhuis en overloop werden vermoedelijk omstreeks 1905 beschilderd door familievriend Co Breman (1865–1935) met gestileerde scènes van de landbouw en de graanoogst.¹⁴ In de dienstvertrekken van het huis zijn tegels toegepast betrokken bij de Engelse firma Craven Dunnill & Co. Over de oorspronkelijke meubilering van Rams Woerthe is weinig bekend. De vertrekken waren zwaar gestoffeerd met tapijten en kleden, gordijnen met bijbehorende passementen en embrassen, *portières* en fluwelen tafelkleden. De inrichting was eclectisch met meubelen in uiteenlopende stijlen. Op een van de weinige bewaard gebleven foto's is een groot art nouveau buffet in de eetzaal te zien. Naar de mode van de tijd stonden er exotische planten en bamboe meubelen in de veranda. In de serre, toegankelijk vanuit de salon en de huiskamer, werden bijzondere planten tentoongesteld die waren gekweekt in de kassen in het park. Jan Hendrik Tromp Meesters won regelmatig prijzen en kreeg een *Anthurium hybride* (flamingoplant) naar hem vernoemd.¹⁵

Vanuit de villa is er overal uitzicht op de tuinen.¹⁶ Aan de voorzijde heeft deze een formele aanleg. In de zichtas ligt de oprijlaan rondom een grasparterre met *Fürst Pückler* bloemenperk en decoratieve bloemenranden. De oprijlaan met grind werd oorspronkelijk omzoomd door een dichte bomenrij. Achter het huis ontwierp Copijn een landschapspark met vijvers, slingerende wandelpaden, zichtassen, plantenkassen, prieel, theekeupel in rustieke stijl, muziektent, kegelbaan, duivenhuisje,

schommel, hertenkamp, *tennis court* en botenhuis. Het monumentale hek van Rams Woerthe met poort in uitbundige art nouveau-stijl werd vervaardigd door de firma F.W. Braat uit Delft die veel bouwoornamenten leverde voor A.L. van Gendt en Zonen. Het ontwerp is mogelijk van Karel Cramer (1866–1929), artistiek ontwerper bij Braat en leerling van Adolf le Comte. Cramer ontwierp vele hekwerken, bruggen, lichtkronen en vuurhaarden in art nouveau-stijl. Bij de ingangspoort staat de woning van de huisknecht, eveneens rond 1899 gebouwd maar later ingrijpend verbouwd.

- 1 De 9-jarige Salco en de 7-jarige Jan Freseman waren de twee oudste zonen van Jan Hendrick Tromp Meesters en Anna Catharina Viëtor.
- 2 R. Touker, *Rams Woerthe. Een moment voor een monument*, Steenwijk 1980. J. Tuit, 'Rams Woerthe een uniek monument', in: *Historische Mededelingen, officieel orgaan van de Historische Vereniging Steenwijk en omstreken* 2 (1985), nr. 4, p. 99–107. W. Scheenstra, 'De familie Tromp Meesters en het park Rams Woerthe', in: *Historische Mededelingen* 15 (1998), nr. 1, p. 11–20. D. Keuning en L. Lansink, *A.L. van Gendt, J.G. van Gendt, A.D.N. van Gendt. Architecten in zaken*, Rotterdam 1999, p. 171–172. R. Touker en E. de Jager, *Rams Woerthe. Een meesterwerk*, Steenwijk 1995 en 2003. F. van Burkom e.a., *Leven in Toen. Vier eeuwen Nederlands interieur in beeld*, Zwolle 2001, p. 218–219. J.H. de Vries, *Uit 't Goede Hout Gesneden*, Steenwijk 2003. F. Keizer, 'Een verrassende ontdekking in gemeentehuis Rams Woerthe', in: *Old Steenwiek. Historische Mededelingen uit Stad en Wold* 33 (2016), nr. 2, p. 23–26.
- 3 De herkomst van de naam is niet geheel zeker. De ligging temidden van de vroegere weiden of 'woerthen', nabij de voormalige Ramsteeg zou ook de verklaring van de naam kunnen zijn.
- 4 Nijestede is in 1936 afgebroken.
- 5 M. Kamphuis, *Met levend materiaal. Copijn, 1763–2013. Tweehonderdvijftig jaar tuinlieden, boomkwekers, boomverzorgers, tuin- en landschapsarchitecten*, Rotterdam 2014, p. 122–123.
- 6 'Ontwerp voor een Villa te Steenwijk', in: *De Architect* 10 (1899–1900), nr. 1–2, p. 325–327.
- 7 De bouwtekeningen zijn gesigeneerd onder de firmaam 'A.L. van Gendt en Zonen'. De oorkonde ter gelegenheid van het leggen van de gedenksteen op 12 juli 1899 is gesigeneerd door de 'bouwmeester' J.G. van Gendt. Hij was met zijn echtgenote aanwezig bij deze festiviteit. Als zijn 'trawanten' bij de bouw staan vermeld de bureaumedewerkers Bernardus van Bilderbeek jr, J.G.F. Wiggers en Klaas Huig. De laatste was bouwkundig opzichter bij Van Gendt.
- 8 HNI Rotterdam, Archief Van Gendt, inv.nr. 1376. Zie ook GA Steenwijkerland, inv.nr. 96, 133, 143, 510, 767, 1995–121.
- 9 J.A. de Haan, *Landhuizen en villa's in Nederland tussen 1840 en 1916*, Delft 2016, p. 412.
- 10 Bestek aanwezig in GA Steenwijkerland, inv.nr. 133. De salon werd ingericht voor de burgemeester en de huiskamer voor de gemeentesecretaris. De eetzaal werd secretarie met een balie voor publiek en de herensalon werd bestemd voor de gemeenteontvanger. De vestiaire met wc werd gewijzigd en kreeg een loketwand. Rechts van de *hall* was de bodekamer. De kinderkamer werd trouwzaal (later kamer van een wethouder). Op de eerste verdieping kwam links de raadzaal met publieke tribune. Hiervoor werden twee slaapkamers samengevoegd en kasten verwijderd. Ook de badkamer werd weggebroken. Verder waren er op de eerste verdieping een commissiekamer en de kamers van de gemeente-architect en de controleur van de gemeentebelastingen. In het souterrain werd het archief ondergebracht. In 1926 werden in de raadzaal op de eerste verdieping glas-in-loodramen geplaatst van de Haarlemse glazenier Willem Bogtman (1882–1955) met het wapen van Steenwijk. De indeling is later verschillende keren aangepast.
- 11 Tekeningen bij de Rijksdienst voor het Cultureel Erfgoed, Amersfoort.
- 12 Vergelijk ook met de Villa Henriette door A.L. en J.G. van Gendt voor J. ter Meulen jr in Hilversum uit 1896.
- 13 De achtergevel werd reeds voor 1916, mogelijk in 1911, met Portlandcement gepleisterd in verband met vochtdoorslag.
- 14 Breman werd geassisteerd door de Steenwijkse kunstschilder Andries Abersson (1871–1931).
- 15 S. Bleeker, 'Een vriendelijke bijeenkomst', in: *Het Nederlandsche Tuinbouwblad Sempervirens*, 8 augustus 1903, p. 382.
- 16 L.H. Albers, A. Guinée en B. Maes, *Renovatieplan Rams Woerthe Steenwijk*, Utrecht 1999.



Grote serre. De centrale plantenbak is gemaakt in cementrustiek vermoedelijk door de firma E.J. Moerkoert jr uit Utrecht, later De Bilt.

Exotische planten in de serre (foto ca. 1905).

Dienstwoning, bewoond door de huisknecht tevens chauffeur Piet Bruinenberg, per telefoon bereikbaar vanuit het huis (foto ca. 1905).

