

Schaijk, Rijksweg 56, 'Huis Jan de Jong'

Gebeiteld in een hardstenen lijst rond de hoofdingang: 'DISPONERE MOLEM CONDECET STRUCTOREM + SAPIENTEM ET ORDINARE SPATIA + CORPORI TECTUM MENTI PARARE STRATUM'¹



Het eigen woonhuis van de architect Jan de Jong in Schaijk wordt gezien als een van de hoogtepunten van de architectuur van de 'Bossche School'. Het kwam gefaseerd tot stand. Het bosrijke domein omvat verschillende gebouwen, hoven, tuinen en bijgebouwen. Centraal staat het woonhuis uit 1967–1968 met kantoor en woonvleugel. Het ontwerp roept associaties op met mediterrane kloosters en Romaanse basilica's. In alle details is gezocht naar vereenvoudiging en beperking, waardoor vormen en vlakken sterk spreken. Ritmische verhoudingen en het streven naar ruimtelijkheid spelen een doorslaggevende rol in het ontwerp.

Situatie en geschiedenis²

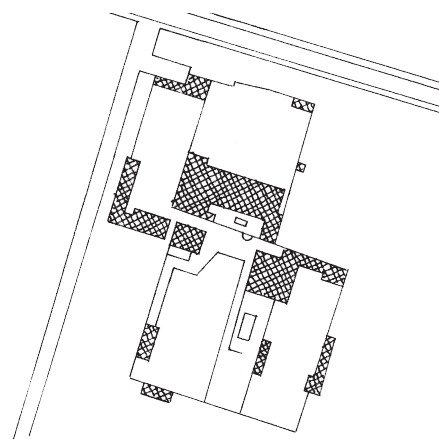
Het huis van de architect Jan de Jong staat op een afgelegen bosrijk terrein aan de zuidzijde van Rijksweg N324 buiten Schaijk. De Brabantse bossen, een zandweg en een akker vormen de achtergrond van een ommuurd woondomein. Dit omvat een woonhuis met kantoor, een kleiner huis, diverse bijgebouwen, tuinen en een schapenweide. Het domein is niet in een keer gebouwd, maar stapsgewijs over een periode van enkele decennia ontstaan.

Jan de Jong (1917–2001) is wel de 'geniale leerling' van pater-architect dom Hans van der Laan genoemd, de grondlegger van de architectuurstroming die bekendheid kreeg onder de naam 'Bossche School' (zie ook p. 440). De Jong was echter meer dan een leerling. Hij was een productief architect en toen Van der Laan zijn architectuurtheorie verfijnde maar nog nauwelijks bouwde, was de getalenteerde De Jong een klankbord uit de praktijk. Het woonhuis in Schaijk is zijn belangrijkste bouwwerk en wordt gezien als een van de hoogtepunten van de Bossche School.

Via studie en praktijk had Jan de Jong zich ontwikkeld van timmerman en opzichter tot architect. Hij was op voorspraak van de Delftse hoogleraar M.J. Granpré Molière bouwkunde aan de Academie in Tilburg gaan studeren en volgde vanaf 1953 de cursus kerkelijke architectuur in Den Bosch. Daar raakte hij onder de indruk van de opvattingen van pater Van der Laan over maatvoering, ordening en ruimte. In diens zoektocht naar een tijdloze schoonheid vormde een matenstelsel, 'het plastische getal', een hulpmiddel om een gebouw samenhang en goed gedimensioneerde vormen te geven. De Jong gooide het roer van zijn architectenpraktijk om en koos onomwonden voor de architectuuropvattingen van pater Van der Laan. Hij ging hierin zover dat hij in de jaren zestig zijn eigen kantoor-woonhuis in Schaijk af zou

breken en vervangen door een ontwerp volgens zijn gegroeide inzichten. Het huis is wel een 'laboratorium' en 'het huis van de cursus' genoemd. Op zijn eigen terrein had de architect vrij spel om de mogelijkheden van ontwerpen met het plastische getal te onderzoeken en nieuwe inzichten uit te proberen. Het domein in Schaijk is een hoogtepunt in een oeuvre dat een groot aantal kerken, raadhuzen, kantoren en woonhuizen omvat. De meest bekende werken van De Jong zijn de Gerardus Majellakerk in Gemert (1959), de Benedictuskerk in Rijswijk (1959), de kerk van de Heilige Kruisvinding in Odiliapeel (1959), het klooster de Priorij Emmaus in Maarssen (1960–1966) en de Willibrordkerk in Almelo (1963–1965).

De bouwgeschiedenis van het huis is complex en besloeg enkele decennia. In 1948 kocht de 31-jarige Jan de Jong voor 500 gulden een bosperceel in Schaijk met het plan om daar een huis met architectenkantoor te bouwen. In een bouwkeet ging zijn architectenpraktijk van start terwijl op het terrein een vrijstaande villa met kantoorvleugel en garage verrees. De Jong en zijn echtgenote betrokken het romantische 'landhuisje in Engelse stijl' in het najaar van 1949. Nog geen tien jaar later, in 1956, geïnspireerd door de lessen van Van der Laan en een reis naar Italië, liet De Jong de voortuin ommuren tot een *hortus conclusus*. In een hoek werd een sober open prieeltje gebouwd met gemetselde kolommen. De bouw was een eerste vingeroefening met de in de cursus opgedane inzichten over maat, ritme en vorm. Als een *cella* of ruimtecel gaf het prieeltje volgens de Bossche School-theorie maat en schaal aan de ommuurde voortuin. Het experiment kreeg niet lang daarna een vervolg. In 1962 werd in de achtertuin een stuk bos gerooid om daar een 'tweede huisje' of atelier te bouwen waar opdrachtgevers konden worden ontvangen. Een soort proefmodel op ware grootte, in plaats van een maquette of schets, om te tonen wat mogelijk was. Nog een aantal bomen werd gerooid voor een omheinde schapenwei met fruitbomen en stal en er werd een terras met vijver aangelegd. Ook dit deel van het terrein werd omsloten door een tuinmuur. Omstreeks 1964 werd een 'derde huisje' gebouwd, bestemd voor de machine waarmee lichtdrukken van de bouwtekeningen werden gemaakt. Daarnaast kon het gebruikt worden als archief en schaftlokaal voor de bureaumedewerkers. De garage uit 1949 werd afgebroken en vervangen door een open carport in de vorm van een galerij. Het zuidelijke terras van het huis kreeg een muur met een hek. Door de verschillende bouwprojecten was een domein ontstaan waarin het 'landhuisje' uit 1949 steeds meer detoneerde. De Jong maakte verschillende plannen waarin delen van het huis bleven bestaan maar besloot uiteindelijk in 1964 tot afbraak en nieuwbouw. Het nieuwe huis op dezelfde plaats maar groter, voor een gezin met inmiddels vijf kinderen en het architectenbureau, werd in twee fasen gebouwd in 1967–1968. Eerst werd de kantoorvleugel afgebroken en herbouwd, vervolgens het woongedeelte. Het nieuwe huis werd vanwege de geluidshinder van de steeds drukker geworden rijksweg georiënteerd op de tuin aan de zuidzijde. De bouwkosten werden geraamd op 11.000 gulden. De bouw werd uitgevoerd door aannemersbedrijf Van der Pas uit Oss. Wim van Hooff (1918–2002), schilder en kleuradviseur, gaf adviezen over de kleuren van het interieur.³ Het huis werd ingericht met door Jan de Jong ontworpen Bossche School meubelen, gemaakt door een klein timmerbedrijfje in Reek. Smeedwerk werd uitgevoerd door de firma Klefas uit Venray en stoffen werden betrokken bij weverij De Ploeg in Bergeijk. Omstreeks 1976 ontwierp Jan de Jong de ommuurde ingangshof, met monumentale toegangspoort aan de straat, galerij voor houtopslag en Onze-Lieve-Vrouwe kapel aan de zandweg. In 1981 werd een moestuin aangelegd en in 1982 volgden aanvragen voor nog twee uitbreidingen. Het 'tweede huisje' werd voor een van de kinderen verbouwd tot een woning met een verdieping. Tegelijkertijd maakte De Jong een ontwerp voor een gelijksoortige uitbreiding van de carport met werkkamer op de begane grond en tekenkamer op de verdieping ten behoeve van het architectenbureau. Deze bouw, waarop vergunning werd verleend, is niet uitgevoerd. Jan de Jong overleed in 2001 en gaf in zijn testament de wens te kennen het woonhuis te behouden als toonbeeld van Bossche School architectuur en ten dienste te laten staan voor studie en ontwikkeling van de Bossche School. Daartoe werden twee stichtingen opgericht. Het huis wordt sindsdien bewoond door de weduwe van de architect, mevrouw R. de Jong-de Groot. In 2016 is het door haar overgedragen aan Vereniging Hendrick de Keyser.



Situatie ca. 1985.



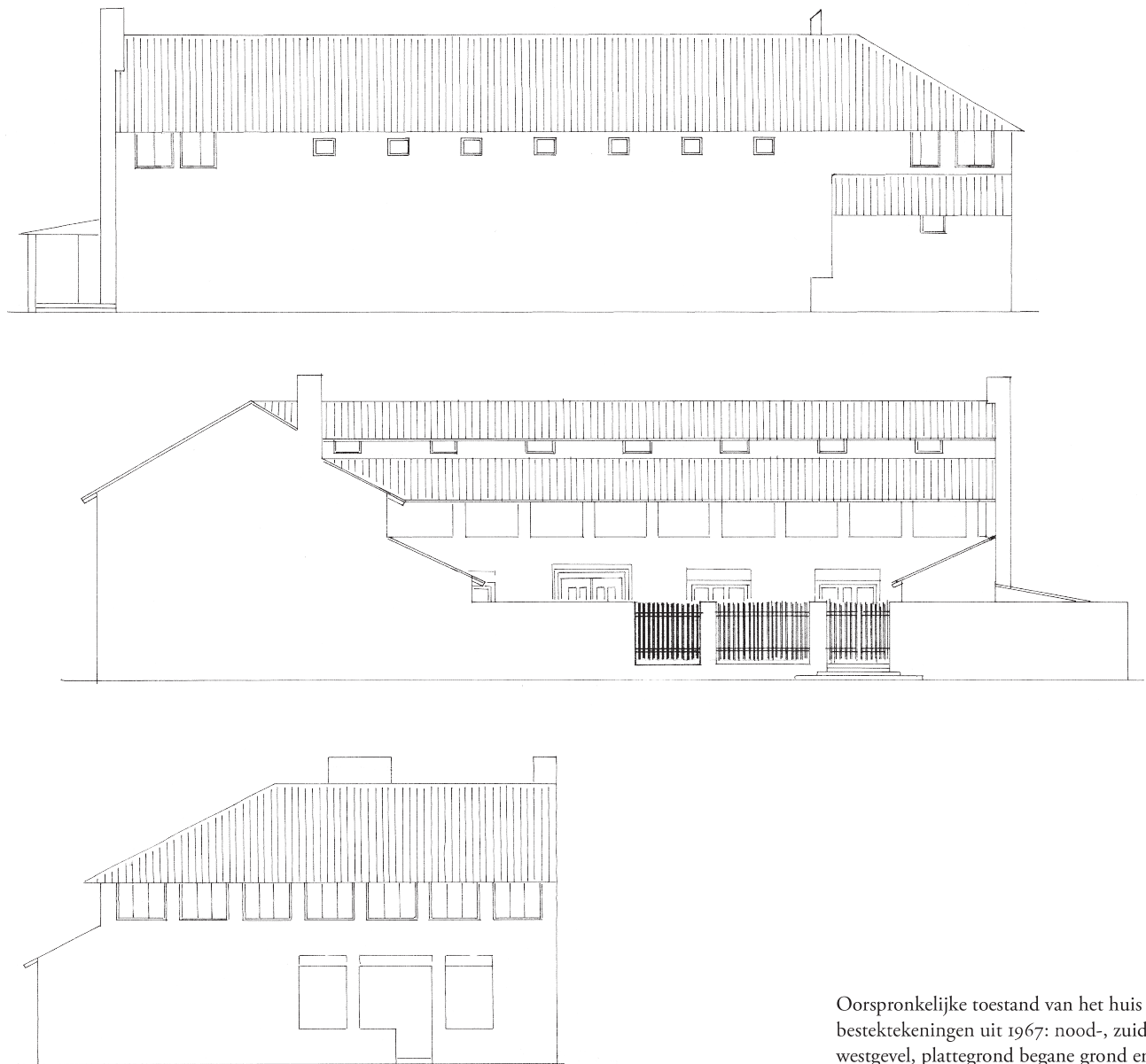
Hoofdingang met Latijnse spreuk. Mevrouw De Jong, weduwe van de architect, staat in de deur van het familiehuis.



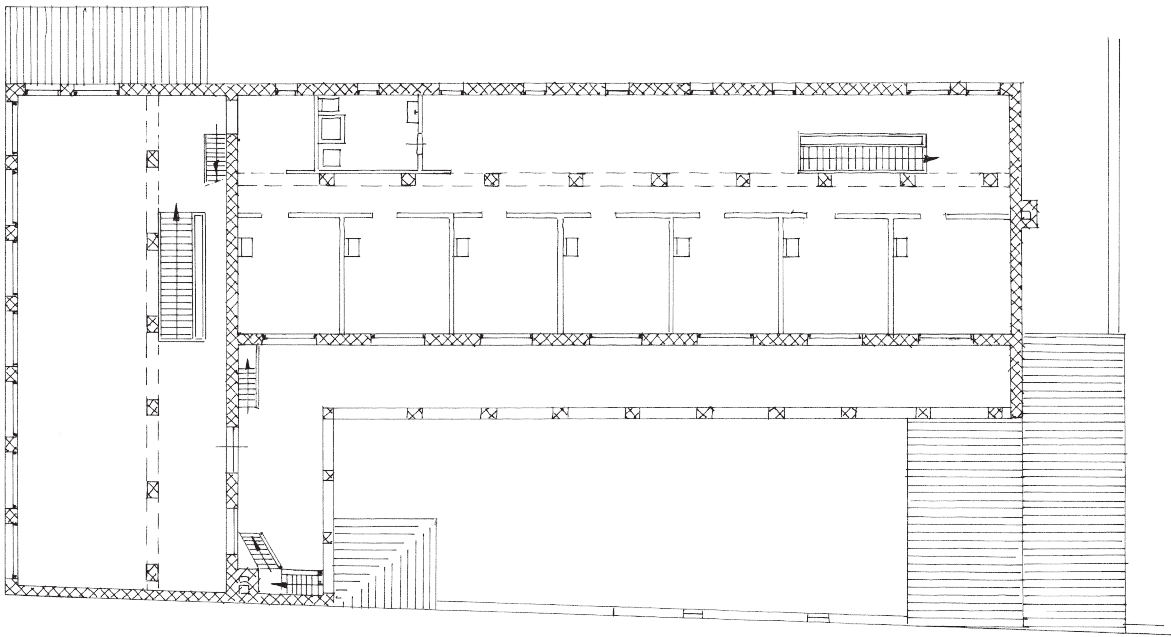
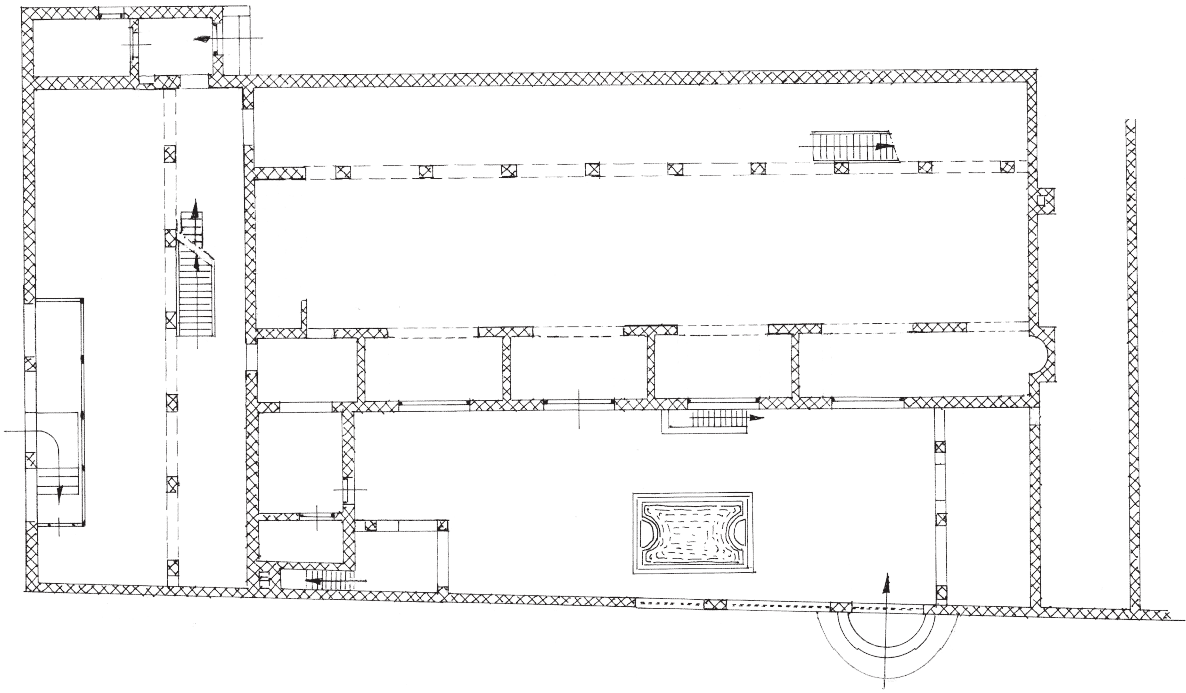
Het 'Straatje van De Jong'.

Beschrijving en analyse⁴

Het bosperceel in Schaijk dat Jan de Jong in 1948 kocht beslaat ongeveer 4 hectare. De bebouwing omvat naast het woonhuis met kantoorvleugel (1967–1968), een prieel in een ommuurde tuin (1956), een 'tweede huisje' of atelier (1962, verbouwd 1982), een 'lichtdrukhuysje' en carport (1964) en een ingangspoort met galerijen en kapel (1975). Op het domein staan kassen en stallen en er zijn hoven, terrassen, waterbassins, potten met agaves, hekken, tuinmuren en banken die een onderdeel vormen van het in de loop der tijd gegroeide ontwerp. Het bebouwde deel van het terrein kan in twee elkaar iets overlappende vierkanten met zijden van ongeveer 51 meter worden verdeeld (ieder derhalve ongeveer een kwart hectare groot). Binnen deze twee vierkanten zijn in de loop der tijd vier 'hoven' ontstaan (ingangshof, noordtuin, schapenweide en moestuin), ieder met een mooie verhouding, zichtassen en perifere bebouwing. Op het punt waar de vierkanten elkaar overlappen staat het L-vormige huis. Het zuidelijke vierkant ligt ongeveer 3 graden gedraaid ten opzichte van het noordelijke waardoor er een diagonale oriëntatielijn ontstaat, loodrecht getrokken op de zandweg. Hier ligt een beschutte doorgang ('het straatje van De Jong') naar de zuidtuin en de hoofdingang van het huis. Een dergelijke kleine verdraaiing in een ontwerp werd door Jan de Jong vaker toegepast voor het ruimtelijke effect.



Oorspronkelijke toestand van het huis naar de bestektekeningen uit 1967: nood-, zuid- en westgevel, plattegrond begane grond en eerste verdieping, langsdoorsnede.





Het huis opent zich aan de zuidzijde naar de tuin.



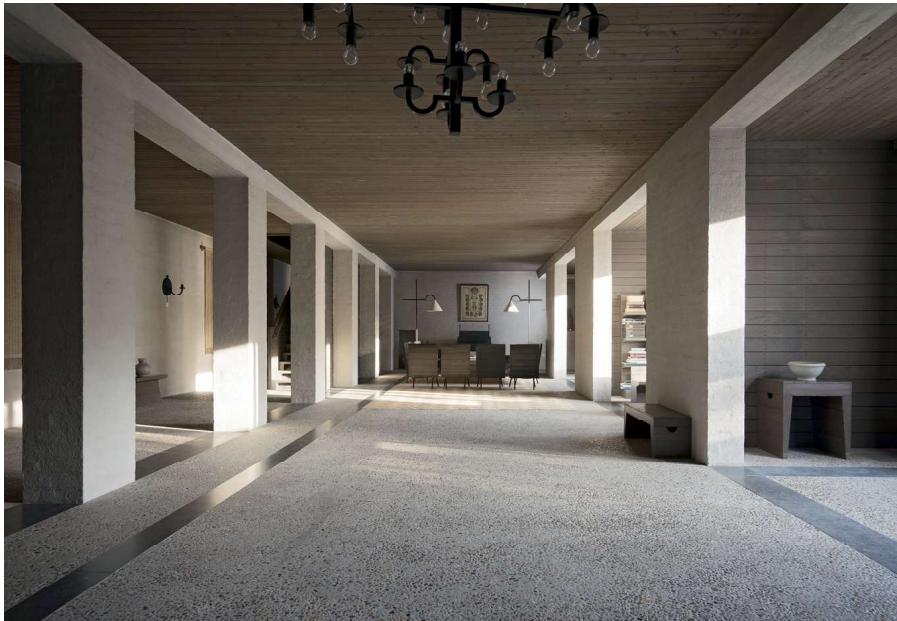
Halfronde stoep voor het atrium, waarin het matenspel van het huis met de verhoudingen $\frac{2}{4} + \frac{1}{7} + \frac{2}{5}$ is toegepast. Ook in de klokkenstoel op het huis is deze zichtbaar.



De entree van het woonhuis is via een voorhof of atrium met 'impluvium' of waterbassin. Een monumentale dubbele deur vormt de hoofdingang. Aan het atrium en aan de noordzijde van het huis zijn ook dagelijkse ingangen.

Het huis staat binnen een rechthoek van ongeveer 32 bij 16 meter. Het L-vormige gebouw, met aan de westkant een kantoorvleugel en aan de noordkant een langgerekt woongedeelte, ontvouwt en opent zich aan de zuidoostkant om een ommuurde voorhof. De rechte vormen van het huis, de flauw hellende daken, de voorhof die is vormgegeven als een atrium, de ritmiek van de loggia's en de klokkenstoel op het dak roepen associaties op met mediterrane kloostergebouwen en Romaanse basilica's. De forse overstekken van het pannendak en het ontbreken van dakgoten dragen bij aan dit abstracte beeld. De vensters liggen diep in het muurwerk en lateien en dorpels zijn tot een minimumvorm beperkt. In alle detaillering is gezocht naar vereenvoudiging en beperking waardoor vormen en vlakken sterk spreken. Het huis is opgetrokken in baksteen, cementbetonsteen, gewapend beton, natuursteen en hout en staat deels op de fundamenteën van het afgebroken landhuisje. Het heeft houten balklagen en sporenkappen met trekbalen en hangstijlen. Voor het muurwerk koos De Jong geelgrijze cementbetonstenen van Van der Meijden Beton Industrie (MBI). Deze roepen door hun maat associaties op met kloostermoppen, maar waren eigenlijk niet bedoeld voor buitenmetselwerk. De Jong experimenteerde met de steenfabriek om de MBI-betonstenen hier beter toepasbaar voor te maken. Ook nam hij proeven op het terrein met papwerk met cement, schelpkalk en keim om muurwerk een egaler aanzicht te geven. Het metselwerk van de buitengevels van het huis is echter onbehandeld. De brede voegen en strekken boven de vensters vallen weg in het platte vlak. Doordat de toegepaste betonsteen aan krimp en uitzetting onderhevig is en dilataties het gevelbeeld niet mochten doorbreken, zijn in de loop der tijd scheuren ontstaan. De betonstenen muren en kolommen en de betonnen dragende delen zijn binnen in het huis wel gesausd. Niet dragende binnenwanden zijn van vurenhout, evenals plafonds en verdiepingsvloeren. Deze liggen op houten balklagen maar die zijn nergens in het zicht.

Het ontwerp is opgezet volgens de ideeën over verhoudingen van de Bossche School ('het plastische getal'). Pas na het vaststellen van een onderliggend matenspel, werd het uitgewerkt. De Jong koos voor zijn huis de formule $\frac{2}{4} + \frac{1}{7} + \frac{2}{5}$. Deze ontleende hij aan de tempels van Paestum bij Napels waar hij tijdens een reis mooie verhoudingen had opgemerkt. Alle grootste maten werden onderverdeeld met deze formule. Zo ontstond een spel van ritmische verhoudingen dat hij op allerlei plekken, naast en over elkaar in lengte, diepte en hoogte, met de nodige variaties en marges, toepaste. Zo is de breedte van het bebouwde terrein onderverdeeld in $\frac{2}{5}$ voor

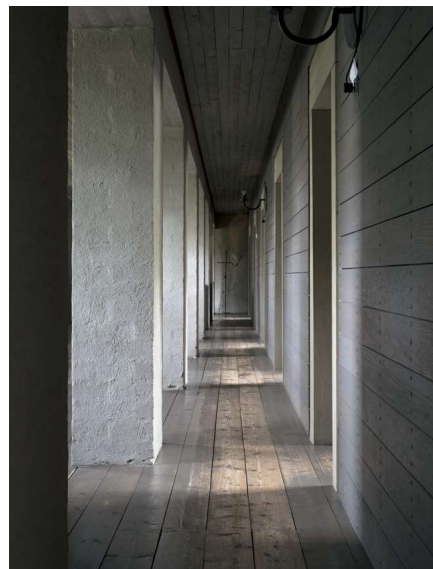


Woonkamer met kolomstellingen en muurdammen. Gezien in de richting van de zithoek en de houtkachel. Rechts nissen met zithoekjes en entreeporthaal. Boven het lege midden een door De Jong ontworpen lichtkroon.

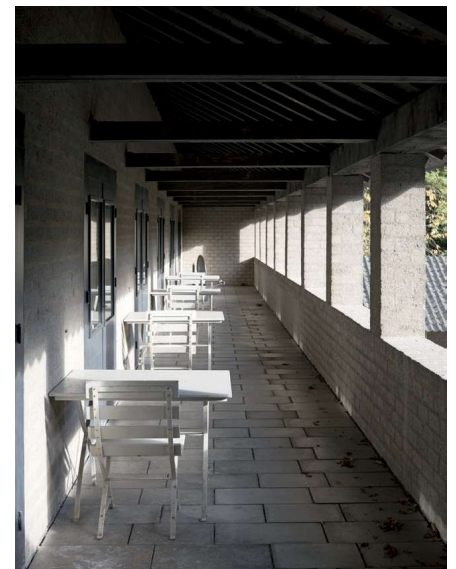
Keuken.



Nis met zithoek.



Gang voor de slaapkamers.



Loggia op de verdieping.

Tekenkamer in de kantoorvleugel. De teken- tafels zijn op hun zijkant gezette Bossche School-tafels met een tekenplank daarop.

De eethoek in de woonkamer, bij de keuken.





Het huis is opgetrokken in MBI-betonsteen. De vlakke westgevel is een abstracte compositie waarin het ingangsportaal van het kantoor diep is uitgesneden. De dagkanten van het muurwerk zijn in het zicht, vensters liggen diep in het muurwerk. De brede voegen en verticale strekken in het metselwerk zijn nauwelijks zichtbaar. De tekenkamer op de verdieping heeft een fries van vensters onder de dakrand. Het flauw hellende, sterk overstekende pannendak heeft geen dakgoten.

Priël in de noordtuin, het eerste experiment op het domein met de theorieën van de Bossche School.

Kapiteel van het priël: niets meer dan een betonnen stoeptegels.



de ingangshof, $1/7$ voor de kantoorvleugel en $2/4$ voor de woonvleugel en is de diepte van het huis onderverdeeld in $2/5$ voor het atrium, $1/7$ voor de woonnissen en $2/4$ voor de woonruimte. Hier overheen is deze verhouding nogmaals gelegd: de breedte van de woonruimte is verdeeld in $2/5$ voor de galerij, $1/7$ tot een natuurstenen band in de vloer en $2/4$ voor de woonkamer tot de woonnissen. Zelfs in het vloerpatroon in de woonruimte keert de formule terug en wordt de ruimtelijke opbouw van het huis subtiel zichtbaar gemaakt; een natuurstenen band markeert de ruimteverdeling op de verdieping en is de 'drager' van de slaapkamerwanden. De klokkenstoel op het dak neemt een speciale positie in. Deze toont, als symbool voor het huis, de formule. In de woorden van De Jong: 'Het hele huis balt zich samen in deze verstaanbare orde waarvan de massieve elementen de dragers zijn'.

In het huis creëerde De Jong een besloten, ingetogen leefwereld waar de ruimtelijkheid en het spel van ritmische verhoudingen de bezoeker elke keer weer imponeert. Dragende kolomstellingen zijn op alle verdiepingen gebruikt om ruimtes vorm te geven en in te delen en de blik van de bezoeker te sturen. Zo wordt de grote woonruimte door twee verschillend gedimensioneerde kolomstellingen in de lengterichting verdeeld in een brede beuk en twee zijbeuken. Aan de zijde van het atrium zijn zes brede kolommen of muurdammen gebruikt om met houten tussenwanden 'zijkapellen' of nissen te maken, met zit- en studeerhoekjes. Het buitenlicht valt door de nissen gefilterd in de woonruimte. Aan de noordzijde staan negen kolommen. Zij vormen een galerij of gang waarin de trap naar de slaapverdieping is geplaatst. Aan de westzijde ligt de omtimmerde open keuken met eettafel en banken, aan de oostzijde is de zithoek met houtkachel, lage tafel en stoelen. In een halfronde nis in de muur is een Mariabeeld geplaatst. Boven het lege midden van de woonruimte hangt een grote lichtkroon. Op de verdieping zijn zeven kleine slaapkamers. Deze liggen aan een brede overloop waar ook de badkamer is gesitueerd. Net als beneden vormen negen kolommen een galerij. De kamers zijn opgevat als nissen aan de galerij: ze hebben geen deuren maar gordijnen. De slaapkamers kregen een vaste inrichting met bed, tafel en kast. Ze lopen uit op een loggia, met een dubbele deur naar buiten. Voor elke kamer stond een schrijftafel en een stoel.

De onderkelderde kantoorvleugel heeft een eigen ingang in een inpandige portiek. Ook hier zijn de vertrekken in de lengterichting ingedeeld door een kolommenrij, die de loop- en blikrichting stuurt en waartussen het trappenhuis een plaats kreeg. De vrij donkere begane grond is ingericht als ontvangstruimte met een vergadertafel voor overleg. De grote tekenkamer op de verdieping krijgt volop westerlicht vanuit een fries van ramen en is ingericht met tekentafels en uitlegkasten. Zelfs op zolder, waar het kantoorarchief was ondergebracht, is een kolommenrij.

De Jong ontwierp het interieur van het huis tot in detail, van houtkachel en fornuis tot keukenaanrecht, wastafels, hang- en sluitwerk en lamparmaturen. Geïnspireerd door zijn reizen naar Italië en Spanje, werd op de begane grond geëxperimenteerd met vloeren gestort van gewassen grind in cement. Stroken zwarte natuursteen in de vloer versterken de ritmische werking van de kolomstellingen. Overal houdt de ruimtewerking van de vertrekken de overhand over de meubilering. Om de ruimtelijke relaties niet te verstoren zijn er vrijwel nergens binnendeuren, ook niet tussen woonhuis en kantoor. Het kleurenpalet van het huis bestaat uit rustige, hoofdzakelijk grijze en groene tinten. Muren zijn afgestreeken met cement of licht gesausd. Vurenhouten plafonds, vloeren en binnenwanden zijn transparant gebeitst. Er zijn subtiële kleurnuances in het houtwerk van een grijsgroene, rode en blauwe tot een zachtgele gloed.

Priël

Het priël in de noordtuin (1956) is een proeve van bekwaamheid, een experiment met het ontwerpen volgens de principes opgedaan tijdens de cursus in Den Bosch. Het is opgetrokken in baksteen met houten balken en heeft een lessenaarsdakje van eterniet-golfplaten. Het gebouwtje heeft vier vierkante kolommen. De kolombreedte is de module van het ontwerp. Deze is $1/7$ van de diepte van het priël. Met de tuinmuur en het perifeer geplaatste gebouwtje kreeg De Jong grip op het ontwerp van de tuin. De breedte van het gebouwtje is $1/7$ van de breedte van de tuin en de diepte $1/9$ van de tuin. De kolommen hebben een vereenvoudigd kapiteel in de vorm van een



Het atelier of 'tweede huisje'.

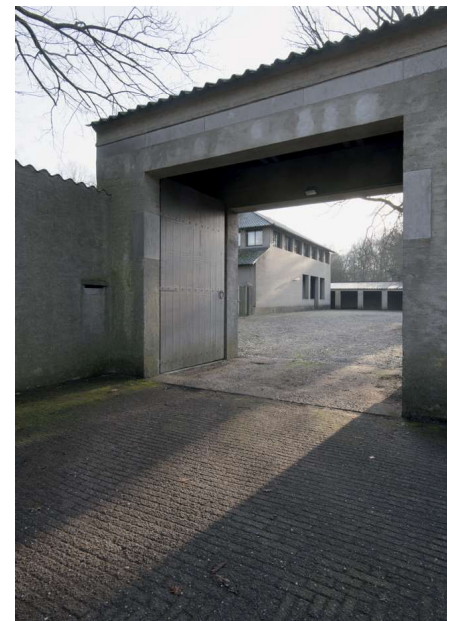
Tuinmuur met kenmerkende 'ezelsruggen'.



betonnen dekplaat. Opvallend is ook het voegwerk: de voegen zijn vrijwel even breed als de bakstenen. De muren van de tuin werden opgetrokken in een goedkope baksteen en behandeld met een mengsel van schelpkalk, zand en lijnolie.

Atelier

Het 'tweede huisje' of atelier (1962) had oorspronkelijk een grondplan van 8,2 bij 10,8 meter en slechts één bouwlaag onder een plat dak. Het is een vroege toepassing van betonsteen als gevelsteen. In dezelfde tijd werkte De Jong aan de Priorij in Maarssen en elementen van dat ontwerp werden hier uitgetoetst. Zo experimenteerde hij met een buitengalerij die een hoek omgaat. De galerij heeft een flauw hellend lessenaarsdak met blauwgrijze eterniet-golfplaten, een goedkope en lichte oplossing. De kolommen hebben een opmerkelijke verjonging waardoor een 'negatief kapiteel' ontstaat. In het gebouwtje experimenteerde De Jong met de plaatsing van kolommen en muurdammen ten opzichte van elkaar. Net als bij het prieeltje was de kolomdikte de onderliggende module van het ontwerp. In 1982 werd het atelier verbouwd tot woonhuis. Aan de oostzijde werd een strook bijgebouwd en het gebouwtje werd verhoogd met een verdieping.



Poortgebouw van het domein.

- 1 'Het betaamt een wijs architect de ruimte te ordenen tot een dak voor het lichaam en een uitzicht voor de geest'.
- 2 H. de Haan en I. Haagsma, *Gebouwen van het Plastische Getal. Een lexicon van de 'Bossche School'*, Haarlem 2010, p. 50–52 en 142–145. L.J.M. Tummers en J.M. Tummers-Zuurmond, *Het Jan de Jong Huis, 'een huis van de cursus'*, Leuth/Uden 2011. H. de Haan en I. Haagsma, *Gebouwen van Jan de Jong. Pionier van het plastische getal*, Haarlem 2012, p. 88–97. H. de Haan, I. Haagsma en W. Ramselaar, *Jan de Jong. De Monografie*, Haarlem 2013, dl. II, p. 390–435.
- 3 H. de Haan en I. Haagsma, *Wim van Hooff. Vakman, polychromeur. Kleur en architectuur*, Amsterdam 2001.
- 4 Bouwtekeningen en documentatie in HNI Rotterdam, Archief Jan de Jong. Opmerkelijk is het detail waarin De Jong zijn ontwerpen maakte. Zo omvat de documentatie van het huis en de bijgebouwen een 300-tal bestek- en detailtekeningen.