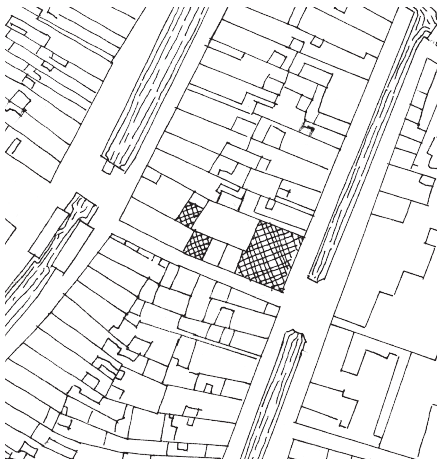
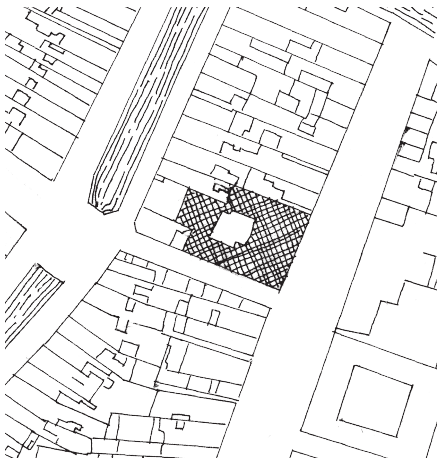


# Leeuwarden, Koningsstraat 13–25, ‘Huis Van Eysinga’

Huis Van Eysinga, Leeuwarden. Op de hoek van de Koningsstraat en de Turfmarkt kwam in twee bouwcampagnes (1779–1781 en ca. 1806) dit imposante zeven traveeën brede neo-classicistische woonhuis tot stand. Het werd gebouwd voor Frans Julius Johan van Eysinga, grietman van Doniawerstal en was in gebruik als stadshuis van de familie. De blokvormige, symmetrische opzet staat nog geheel in de 18de-eeuwse traditie. Het huis heeft een terughoudende gevelarchitectuur en een rijk interieur in Lodewijk XVI-stijl. De voorgevel aan de smalle Koningsstraat is rijker behandeld met beeldhouwde middenpartij. Vanaf 1881 was het huis in gebruik als Fries Museum.



Situatie ca. 1825, met huis, koetshuis en stal.



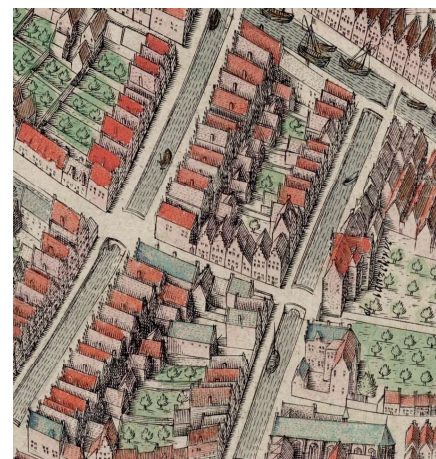
Situatie ca. 1910, met de gebouwen van het Fries Museum.



## Situatie en geschiedenis<sup>1</sup>

Het stadshuis van de adellijke Friese familie Van Eysinga, later de zetel van het Fries Museum, staat op de hoek van de Koningsstraat en de in 1894 gedempte Turfmarkt. Druifstreek, Tweebaksmarkt en Turfmarkt werden in de middeleeuwen als oostelijke stadsgracht gegraven en kwamen eind 15de eeuw als binnengracht in de stad te liggen. De omgeving ontwikkelde zich in de late 16de eeuw tot een belangrijk bestuurlijk centrum, met de Kanselarij (zetel van het Hof van Friesland), het Landschapshuis (vergaderplaats van de Staten van Friesland) en het gebouw van Gedeputeerde Staten. Alhoewel het stadsdeel een gevarieerde bewoning kende, kregen Tweebaksmarkt en Turfmarkt een zeker cachet als woongracht voor diegenen die met het westelijk bestuur verbonden waren. De adellijke families Van Sminia en Vegelin van Claerbergen hadden er een stadshuis, met name in gebruik wanneer zij in de winter en het voorjaar in Leeuwarden waren voor de Statenvergaderingen. Het merendeel van het jaar woonden zij als grootgrondbezitters op hun state buiten de stad. Op de kaart van Sems en Bast (1603) is tegenover de Kanselarij een dwarshuis te zien op de plek waar later het noordoostelijke deel van het Huis Van Eysinga zou verrijzen. Dit dwarshuis hoorde aanvankelijk bij een huis aan de Voorstreek. Het was in 1571 in bezit van Jacob Roussel, raadsheer bij het Hof van Friesland, en werd bewoond door de deurwaarder Willem van den Broek. In 1590 werd dit ‘blauw leijen

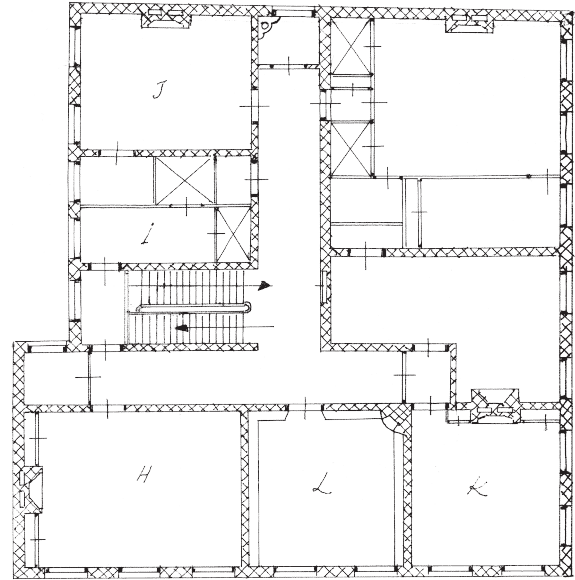
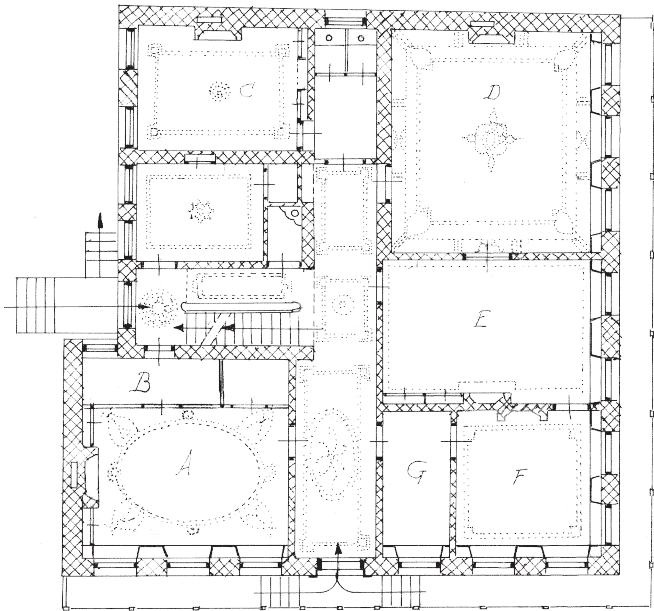
huijs tegenover de Cancelrije' voor 1.800 gulden gekocht door Jan van Benthem, ammunitiemeester bij het gewest. Hij exploiteerde er een herberg voor gasten van het gewestelijke bestuur. Het complex, dat ook een brouwerij omvatte, werd verbouwd in 1598. Door vererving in de families Van Hillema, Van Sminia en Vegelin van Claerbergen kwam het omstreeks 1700 in eigendom van Hessel Vegelin van Claerbergen, grietman van Haskerland, residerend op de Heremastate in Joure. Door een verbouwing kreeg het complex de beschikking over een koetshuis en paardenstal met uitgang aan de Koningsstraat. Zijn zoon, Johan Vegelin van Claerbergen, raadsheer in het Hof van Friesland en grootgrondbezitter in Haskerland en Doniawerstal, gebruikte het 'Vegelin Huis' als zijn onderkomen in Leeuwarden. In 1773 vererfden zijn bezittingen in Doniawerstal en de Osingastate in Langweer op zijn kleinzoon Frans Julius Johan van Eysinga. De Vegelins en Van Eysinga's, met vele grietmannen, statenleden en gedeputeerden, behoorden tot de elite van de Friese regentenaaristocratie.<sup>2</sup> Als grietman hadden ze een bestuurlijk en rechtsprekend machtsmonopolie op het platteland en aanzienlijke politieke invloed in het gewest. Land, boerderijen en huizen vormden het familiekapitaal. Door erfzaken van vaders- en moederszijde, zijn huwelijk met Clara Tjallinga Aebinga van Humalda en verdere aankopen groeide het grondbezit van Frans Julius Johan van Eysinga. In 1796 werd zijn fiscaal vermogen op 500.000 gulden geschat en in 1821 was hij de op één na hoogst aangeslagene in de grondbelasting in het noordelijk deel van het Koninkrijk. Van Eysinga volgde in 1773 zijn grootvader op als grietman van Doniawerstal en betrok de Osingastate. Het Vegelin Huis in Leeuwarden werd door hem voor 9.000 gulden uit de boedel gekocht. In 1776, het jaar van zijn huwelijk, kocht hij voor 1.100 gulden nog een buurpand in de Koningsstraat. In twee fasen liet hij vervolgens een imposant huis optrekken rond de hoek van Koningsstraat en Turfmarkt. Bouwen op de hoek zelf was aanvankelijk niet mogelijk want het daar staande 17de-eeuwse huis 'de Oude Bargekop' was in bezit van de boekhandelaar Johannes Scheverstein die het verhuurde aan de boekdrukker Johannes Seydel. Deze had er een boekhandel met drukkerij op zolder. Het huisje van de radicale patriot moet een sta-in-de-weg zijn geweest voor de Oranjegezinde Van Eysinga. Het bouwplan begon met de gedeeltelijke nieuwbouw op de plaats van het Vegelin Huis en twee panden aan de Koningsstraat. Er werd om het hoekpand heen gebouwd zodat het nieuwe huis een L-vormige plattegrond kreeg. De ruwbouw werd omstreeks 1779–1781 uitgevoerd, de afwerking liep door in de jaren 1781–1783.<sup>3</sup> Opmerkelijk is dat de Van Eysinga's gelijktijdig twee bouwprojecten ondernamen. Terwijl de zoon zijn huis liet bouwen, gaf de vader, Schelto Hessel Roorda van Eysinga, opdracht voor de bouw van een groot huis op de Berlikumermarkt (tegenwoordig nummer 17). De ontwerptekeningen van dit huis, dat ook een interieur in Lodewijk XVI-stijl heeft, zijn gesigeneerd 'G. v. Hoek' en gedateerd 1780 en 1781.<sup>4</sup>



Detail van de kaart van Sems en Bast (1603). In het midden de zuidzijde van de Koningsstraat, tussen Voorstreek (links) en Turfmarkt (rechts). Het dwarshuis aan de Turfmarkt bevatte een herberg met brouwerij en was vanaf omstreeks 1700 het Vegelin Huis.



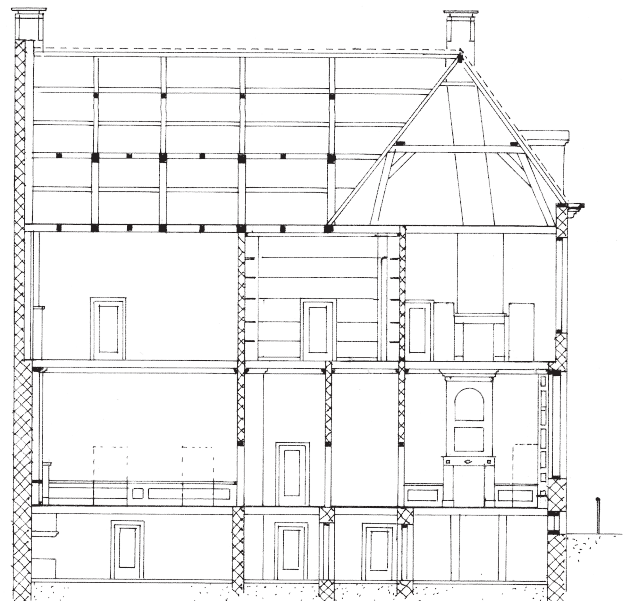
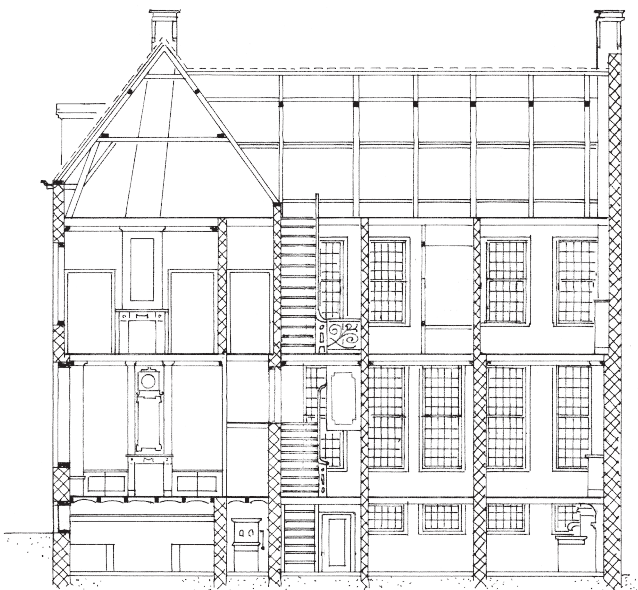
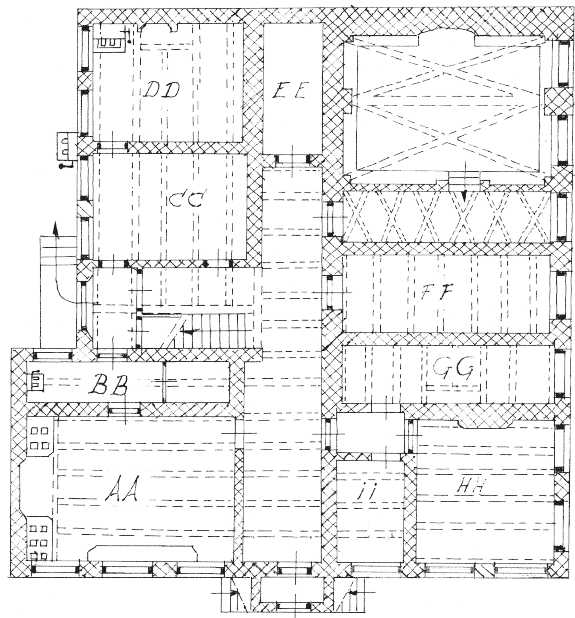
Kruisribgewelven met zandstenen sluitstenen in de kelder van het 16de-eeuwse Vegelin Huis.

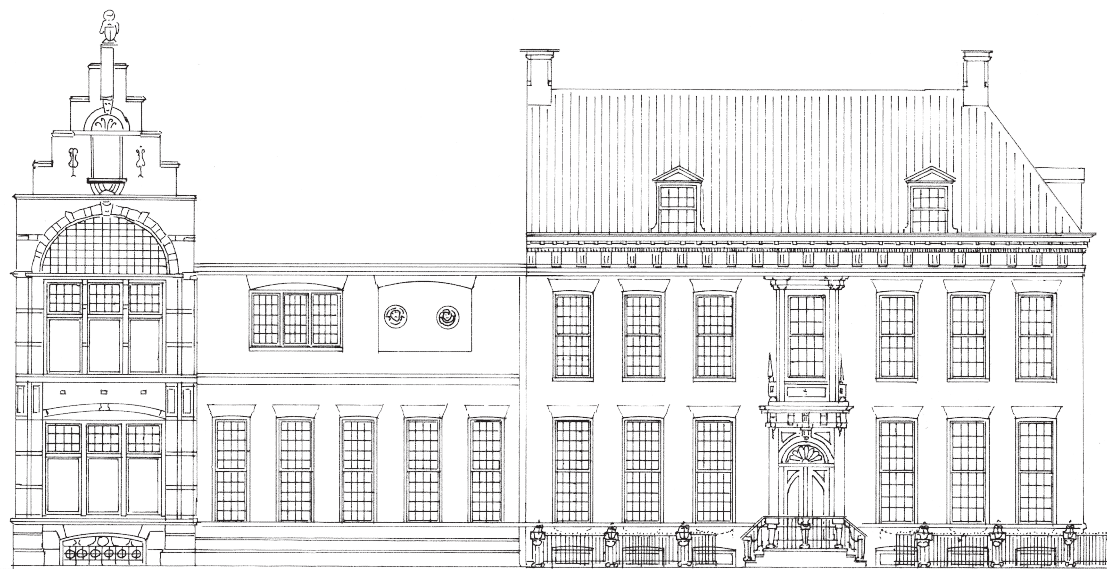


Reconstructie toestand voor de verbouwing tot Fries Museum in 1880: bel-etage en eerste verdieping. A: zijkamer. B: provisie- of dienkamertje (personeelscorridor). C: tuinkamer. D: zaal. E: middenkamer. F: hoekkamer. G: spreekkamertje. H: logeerkamer. I: boden-slaapkamer. J: achterkamer. K: voorkamer. L: boekenkamer.

Reconstructie souterrain naar een niet gedateerde opmeting (1880–1925). AA: keuken. BB: bijkeuken. CC: bergkelder. DD: waskelder. EE: wijnkelder. FF: appenkelder. GG: provisiekelder. HH: mangelkelder. II: poetskelder.

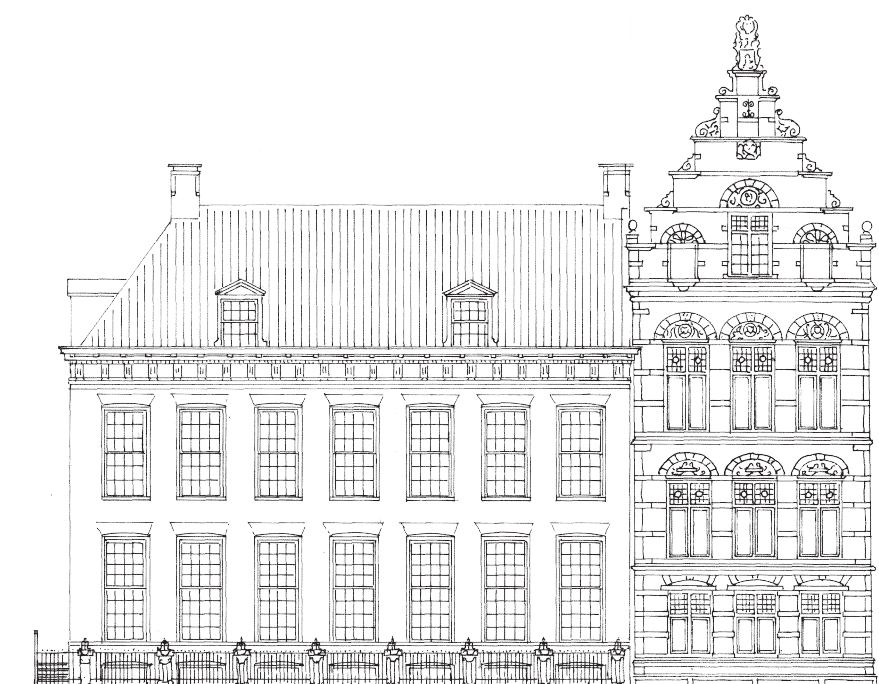
Reconstructie dwars- en langsdoorsnede van het huis, naar de opmetingen uit 1880–1925.





De Koningsstraat met v.l.n.r. Porseleinvleugel, Bisschop-Swiftvleugel en voorgevel Huis Van Eysinga, naar het plan van uitbreiding voor het museum door Hendrik Kramer, 1907.

De Turfmarkt met v.l.n.r. Huis Van Eysinga en museumvleugel voor bibliotheek, prentenkabinet en schilderijenzaal, naar het plan van uitbreiding door Hendrik Kramer, 1889.



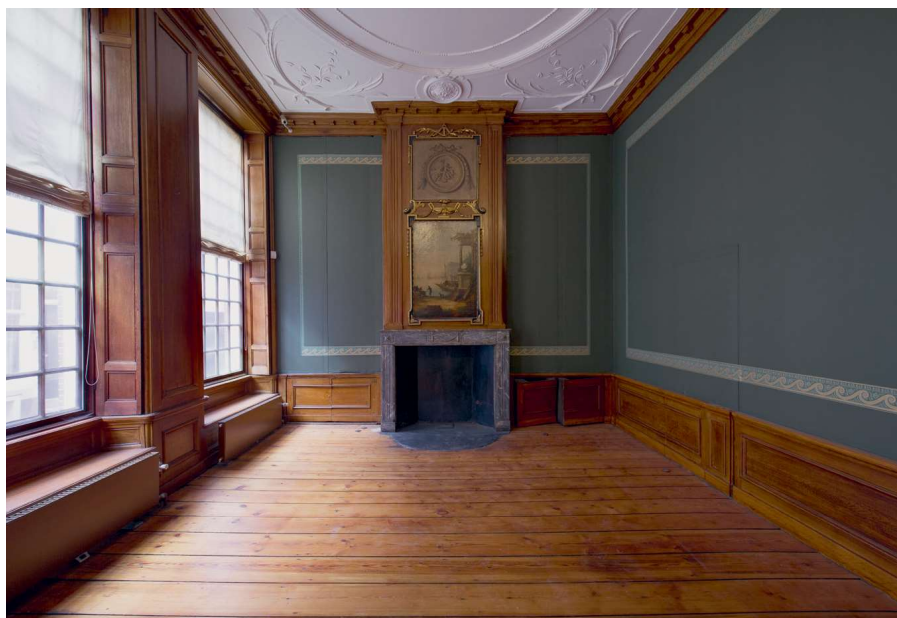
Neoclassicistische ingangspartij gedecoreerd met houtsnijwerk in Lodewijk XVI-stijl, waaronder obelisk, meanders, acanthusbladconsoles, guirlandes en een pauwenvenster boven de deur.



De voltooiing van het huis van de zoon liet meer dan twee decennia op zich wachten. Pas in 1797 kreeg Van Eysinga de kans om 'de Oude Bargekop' te verwerven. Boekhandelaar Seydel bleef nog twee jaar huurder van het door de nieuwbouw omsloten pandje. Na sloop werd het huis van Van Eysinga omstreeks 1806 voltooid. Het hoorde in 1824 bij de vijf huizen in Leeuwarden met de hoogste huurwaarde. Na het overlijden van Frans Julius Johan van Eysinga in 1828 werd het huis bewoond door zijn weduwe en hun twee ongehuwde dochters Cecilia Catharina en Baudina Lucia Ebella. Zij woonden er met een knecht en vier dienstmeiden. Het huis werd ook gebruikt als stadshuis van de ongehuwde zoon Tjalling Edo Johan van Eysinga, de vermogende grietman van Rauwerderhem residerend op de Jongemastate in Rauwerd. Na zijn tragische overlijden in 1858, hij pleegde net als een oudere broer zelfmoord, werd het huis niet langer door de Van Eysinga's bewoond maar door de erven verhuurd. Huurder was Epo Sjuck Burmania Vegelin van Claerbergen die het huis betrok met Agatha Geertruïda Wilhelmina van Burmania barones Rengers, hun twee kinderen, vier dienstmeiden, een gouvernante uit Zwitserland en een koetsier met vrouw en dochter. Na het overlijden van Epo Sjuck bleef zijn weduwe er wonen met haar tweede echtgenoot Cornelis Jan de Bordes, luitenant bij de infanterie, de kinderen uit beide huwelijken en een gouvernante. De volgende huurder was Philip John Henry Hayward, die in 1867 tot hoofdingenieur bij Rijkswaterstaat in

## Grote zijkamer.

De familie Van Eysinga in de grote zijkamer van het recent gebouwde huis, door Willem Augustinus van Sloterdijck naar een schilderij van Friedrich Ludwig Hauck uit 1787. Afgebeeld het echtpaar Van Eysinga-Aebinga van Humalda, hun (schoon)vaders en kinderen. De drie adellijke grietmannen (van Doniawerstal, Haskerland en Hennaarderadeel) vertegenwoordigden een enorm landbezit.



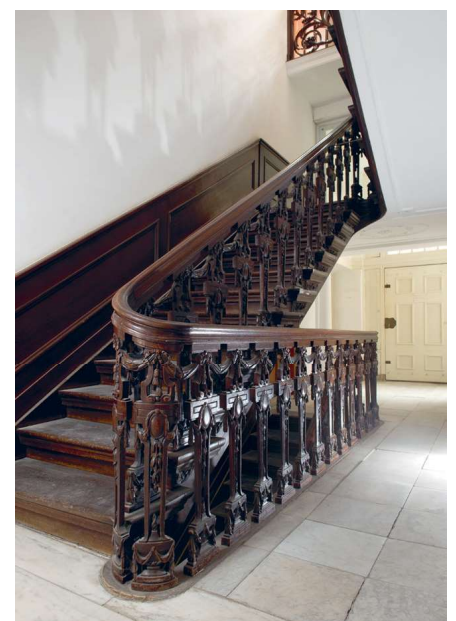
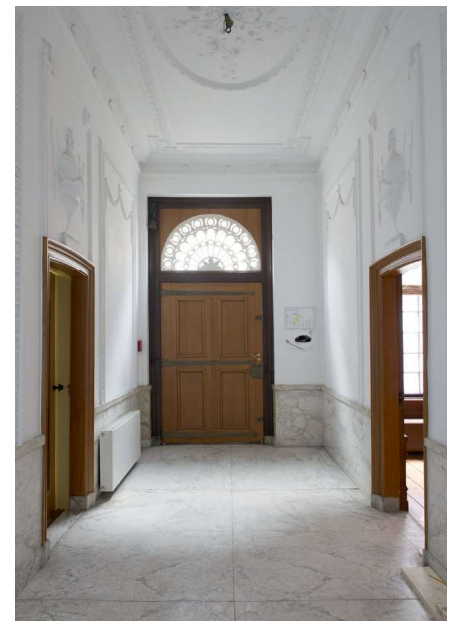
Friesland was benoemd. Hij woonde er met zijn echtgenote Anna Maria Cornelia barones van Hoëvell en hun kinderen, tot haar overlijden in 1879. In dat jaar werd het huis door Cornelia Anna de Beaufort, achterkleindochter van de bouwheer en eigenares sinds 1864, in veiling gebracht. Koper voor 15.655 gulden was het Friesch Genootschap voor Geschied-, Oudheid- en Taalkunde. Het in 1827 opgerichte genootschap had in 1877 ter gelegenheid van zijn 50-jarig jubileum de succesvolle 'Historische Tentoonstelling van Friesland' georganiseerd. Met name de 'Hindelooper kamer' was een publiekstrekker. Uit de baten van de manifestatie kon het huis worden gekocht. Twee jaar na de aankoop, in 1881, opende het Fries Museum zijn deuren om er, deels in van elders ingebrachte stijlkamers, de collectie van het genootschap te tonen.<sup>5</sup> In 1890–1892 werd het museum uitgebreid met een bibliotheek, prentenkabinet en schilderijenzaal. Deze nieuwbouw verrees naast het huis, op de plaats van twee achter elkaar gelegen buurpanden aan de Turfmarkt. De vleugel had geen eigen entree maar was intern verbonden met Huis Van Eysinga. De collectie bleef ruimte vragen en in 1894 werd het museum vergroot met een 'Porseleinvleugel'. In 1907–1908 volgde nieuwbouw voor de verzameling Bisschop-Swift. Hiervoor werden twee huizen in de Koningsstraat afgebroken. Door deze nieuwbouw ontstond een aaneengesloten museaal complex rond een binnenplaats. De architect Hendrik Hendriks Kramer (1850–1934), die betrokken was geweest bij de vleugel aan de Turfmarkt, tekende ook de ontwerpen van de Porselein- en Bisschop-Swiftvleugels. Hendrik Kramer, opgeleid bij Cornelis Outshoorn in Amsterdam en op diverse architectenbureaus in Brussel, was gedurende meer dan vijftig jaar een vooraanstaand architect in Leeuwarden.<sup>6</sup> Hij ontwierp kerken, scholen, kantoren, villa's en woonhuizen. Ook restaureerde hij Friese kerken. Zijn werk is hoofdzakelijk vormgegeven in neorenaissance- en chaletstijl, later meer sober-rationalistisch. Tot zijn oeuvre horen onder andere villa Westenstein in Kollum (1879), de Hervormde Kerk van Warstiens (1882), Oostergrachtswal 93 in Leeuwarden (1884), villa Bornia in Leeuwarden (1889), Stichting Op Toutenburg in Tytsjerk (1895), villa De Clercq in Veenwouden (1899), villa Wilhelminaoord in Sint Nicolaasga (1907), de griffievleugel van het Provinciehuis (1908) en de Hervormde Kerk van Slappeterp (1927). Kramer werd als vaste architect van het Fries Museum opnieuw gevraagd in 1924–1926 toen het souterrain en de zolderverdieping van Huis Van Eysinga werden verbouwd en ingericht als tentoonstellings- en depotruimten. Enkele jaren eerder, in 1919–1920, was de zaal van het huis, door het museum aanvankelijk ingericht als 'Oranjezaal' en later 'Poptazaal', gerestaureerd.<sup>7</sup> In de loop van de 20ste eeuw volgden vele verbouwingen en uitbreidingen. Zo werden in 1927 de geschilderde behangsels in de hoekkamer gerestaureerd door Ernest Grips. In 1938–1939 werd het huis opgeknapt en de collectie opnieuw geordend. In 1952 volgde een herinrichting waarbij de lichte hof in de Porseleinvleugel werd dichtgezet. Een



Het huis in gebruik als Fries Museum, na 1892 (bouw schilderijenvleugel) en vóór 1894 (demping van de Turfmarkt).

Gang in de richting van de voorgevel. Stucwerk in Lodewijk xvi-stijl. Kenmerkend is het streven naar symmetrie, de vakverdeling met guirlandes, het lijstwerk met omgezette hoeken, rozetten en vazen boven de lichtgetoogde deuren. Op de vloer brede marmeren platen à *livre ouvert double*.

Monumentale bordestrap. Rijk gesneden balusters met vazen, medaillons, guirlandes, bladslingers en draperieën aan strikjes.



herinrichting van de zaal en tussenkamer van het huis vond plaats in 1963. In 1968 werden de behangsels in de hoekkamer opnieuw gerestaureerd, dit keer door Nico van Bohemen uit Den Haag. In 1969–1970 verlegde men de hoofdingang van het museum naar de Turfmarkt en in 1974–1978 werd het museum daar vergroot met een tentoonstellingsruimte en depot. Ook het Kanselarijgebouw aan de overzijde van de Turfmarkt werd bij het museum betrokken. In 1993–1997 werd het uitdijende complex verbouwd naar ontwerp van architect Gunnar Daan (1939–2016). De binnenplaats achter Huis Van Eysinga werd toen overdekt met een staal- en glasconstructie. De vertrekken op de bel-etage werden deels gerestaureerd en weer als woonhuis ingericht.<sup>8</sup> In 2013 verruilde het Fries Museum zijn behuizing voor nieuwbouw aan het Zaailand. Stichting de Kanselarij en Stichting Het Fries Museum, sinds 1993 eigenaar, verkochten in 2014 de panden aan de Turfmarkt. Huis Van Eysinga, de Porseleinvleugel en de Bisschop-Switfvleugel werden op aandringen van het Fries Genootschap, overgedragen aan Vereniging Hendrick de Keyser. Een restauratie volgde in 2015–2018.<sup>9</sup> De historische structuur van de drie gebouwen is daarbij zoveel mogelijk hersteld en de overkapping van de binnenplaats verwijderd.

### Beschrijving en reconstructie

Het huis staat typologisch nog geheel in de traditie van het 18de-eeuwse dubbele huis, symmetrisch opgetrokken rond een doorlopende middengang op een vrijwel vierkant grondplan (in dit geval 17,7 bij 17,9 meter). Het is in dit opzicht vergelijkbaar met bijvoorbeeld Bovenbeekstraat 21 in Arnhem uit 1755 (HIN IV, p. 335–341). Als adellijk stadshuis is het een zeven venstertraveeën brede variant dit type. Kleine afwijkingen van de symmetrische opzet worden verklaard door de opmerkelijke bouwgeschiedenis: het werd in twee fasen opgetrokken op de plaats van drie bestaande huizen en op fundamenten van het Vegelin Huis. In de noordoosthoek van het souterrain bleven 16de-eeuwse kelders met kruisribgewelven van dat huis bewaard. Opgaand muurwerk van de voorgaande bebouwing werd opgenomen in de constructie van de nieuwbouw en mogelijk werden balken hergebruikt.<sup>10</sup> Aangenomen wordt dat in 1779–1781 een L-vormig huis werd gebouwd rondom de hoek van Koningsstraat en Turfmarkt. Pas twee decennia later, werd het hoekpand ‘de Oude Bargekop’ afgebroken en kon de bouw worden voltooid. Dit alles is nauwelijks zichtbaar in de neoclassicistische gevels. Deze zijn gemetseld in bruinrode baksteen (anderhalf steens dikke muren, gemetseld in staand verband met drie-klezoren, snijvoeg en strekken boven licht getoogde vensters) op een hardstenen plint. Ze worden afgesloten door een Dorisch hoofdgestel met trigliefen, een tandlijst en klossen met rozetten. Het ritme van de gevels wordt bepaald door de diepliggende vensters en de vlakke muurdammen. De voorgevel aan de Koningsstraat is rijker behandeld dan de gevel aan de Turfmarkt. Het basement is hier versierd met

De hoekkamer op de begane grond met vensters aan twee zijden en behangelschilderingen.



De hoekkamer, tekening door Albert Martin, derde kwart 19de eeuw. De behangelschilderingen waren aanwezig, het houtwerk was op dat moment in lichte kleuren geschilderd. De kleurstelling was in de fase daarvoor blauwgrijs met vergulde accenten.



gebeeldhouwde guirlandes, de ingangspartij en het smeedijzeren stoep- en bordeshek zijn voorzien van ornamentiek in Lodewijk XVI-stijl. Opmerkelijk is dat de schuiframen aan de linkerzijde van de ingangspartij en in de achtergevel een kleinere (oudere) roedenverdeling hebben dan de ramen elders. Samen met nauwelijks zichtbare verschillen in het metsel- en steenhoutwerk, de detaillering van het stoephek en de onregelmatige breedte van de muurdammen aan de Turfmarkt vormen zij de enige aanwijzingen dat het huis in twee bouwfases tot stand kwam. In een aantal kozijnen zijn duimen blijven zitten van buitenluiken of persiënnes. De achtergevel is door het Fries Museum ingrijpend gewijzigd. Zo werden vensters verplaatst, is de deur als portaal naar voren gezet en werd het huis aan de achterzijde met een verdieping verhoogd. Daarbij werd de kap vrijwel geheel vervangen. Oorspronkelijk waren er drie zadeldaken tegen topgevels, met omlopend schild aan de straatzijde en hoekschoorstenen. Van de ondersteunende samengestelde spanten bleven slechts fragmenten bewaard in de huidige kap.

Het huis heeft een souterrain (huishoudelijk onderhuis), bel-etage (ontvangst- en woonvertrekken), eerste verdieping (slaap- en woonvertrekken) en zolder (voor het drogen van de was en bergruimte) met vliering. Afwijkend van de gebruikelijke 18de-eeuwse opzet is de oriëntatie ten opzichte van de tuin. Doordat gekozen werd voor een voorgevel aan de Koningsstraat ligt de tuin niet in het verlengde van de middengang maar enigszins ongemakkelijk terzijde van het huis en is de grote zaal georiënteerd op de Turfmarkt in plaats van op de tuin. Het interieur van het huis werd bij de bouw afgewerkt met marmeren en houten vloeren, lambriseringen, betimmeringen, houtsnijwerk, marmeren schouwen, geschilderde behangsels, bovendeurstukken, damastbespanningen en stucwerk in Lodewijk XVI-stijl. De veilingomschrijving van 1879 en een opmeting uit 1880 geven een indruk van de indeling en het gebruik voordat het huis museum werd.<sup>11</sup> Over de stoffering en inrichting zijn vooralsnog geen gegevens bekend.

Op de bel-etage liggen links van de middengang een grote zijkamer, een trappenhuis met zijgang naar de tuin en twee kleinere kamers. Het achterste vertrek werd in 1879 omschreven als 'tuinkamer'. Aan het eind van de gang lag een portaal met 'privaten' (in de tijd van het museum werd hier een trap en doorgang naar de schilderijenvleugel gemaakt). In de grote zijkamer bleef de interieurafwerking grotendeels bewaard, waaronder het stucplafond en de kamerbetimmering met lambrisering, vensterbanken, verborgen kasten, binnenluiken, plafondlijsten en schouw. De marmeren schouwmantel heeft kenmerkende hoekrozetten en een guirlande, de boezem is voorzien van verguld lijst- en snijwerk. We kennen het vertrek van een familieportret uit 1787.<sup>12</sup> De eikenhouten kamerbetimmering vormde toen de omlijsting van een drie wanden omvattend beschilderd behangsel met een arcadisch italianiserend landschap. Dit was niet meer aanwezig in 1879, alleen het schouwstuk met klassieke ruïnes aan een baai bleef bewaard. Op de vloer lag in 1787 een bontgekleurd tapijt met morskleed en voor de ramen hingen ondergordijntjes en valgordijnen. De penantspiegels zijn verdwenen maar nog wel aanwezig is de grisaille boven de schouw. Opmerkelijk zijn de in de lambrisering opgenomen bakken voor turf of brandhout. De kamer werd vermoedelijk gebruikt als eetkamer, gezien de in de wand verborgen doorgang naar een 'provisiekamertje' en de keuken. In de tijd van het museum was het lange tijd de bestuurskamer van het Fries Genootschap.

Rechts van de middengang liggen een spreekkamertje, hoekkamer, middenkamer en een grote zaal. De hoekkamer, gebouwd op de plaats van 'de Oude Bargecop' en dus met een interieur dat pas voltooid werd omstreeks 1806, heeft een beschilderd behangsel met een Hollands landschap.<sup>13</sup> Het landschap wordt doorbroken door een in grisaille geschilderde trofee met attributen van de zomer en de oogst. Het behangsel wordt in 1879 genoemd en is afgebeeld op een 19de-eeuwse tekening. Mogelijk werd het geleverd door de behangselfabriek van de Vaderlandsche Maatschappij in Hoorn.<sup>14</sup> Het stucplafond in dit vertrek is minder rijk van uitvoering dan het stucwerk elders en de vroeg 19de-eeuwse schouwpartij heeft een neoclassicistische marmeren mantel, schouwspiegel en snijwerk. Boven de spiegel is een camee-imitatie opgenomen met attributen van de zomer en de oogst.

In de noordoosthoek van het huis bevindt zich een grote zaal. Dit grootste en meest representatieve vertrek van het huis is toegankelijk door een dubbele deur vanuit de middenkamer en door een in de betimmering wegvallende deur vanuit de gang. De dubbele deur en de schouwpartij bepalen de lengteas van het vertrek dat verder geleed wordt door een betimmering met twaalf gecanneleerde pilasters. Deze worden nadrukkelijk doorgezet in de koof van het stucplafond. De wandvakken, gevat in lijsten met meandermotief, waren in 1783 gevuld met een lichtblauw zijden damast. Het Lodewijk XVI-stucplafond heeft een koof gedecoreerd met muziekinstrumenten, kransen, palmtakken en verschillende soorten bladwerk zoals eiken-, druiven en acanthusblad. In de omgezette hoeken van de binnenlijst zijn bloemenvazen opgenomen. Boven de schouwspiegel en de dubbele deur bevinden zich grisailles met spelende en drinkende putti gevat in verguld lijstwerk van laurierbladeren en een strik. De grisailles zijn gesigneerd HTvG F(ecit).

Op de eerste verdieping waren in de tijd van het Fries Museum van elders ingebrachte stijkkamers te zien, waaronder de twee beroemde 'Hindelooper kamers' en de 19de-eeuwse kamers uit de Haagse villa van het kunstenaarsechtpaar Bisschop-



Detail van het smeedijzeren stoephek.



Doorzicht naar de zijkamer.



Keuken voor restauratie.

Pomp in de 'waschkeuken'.



Grote zaal. In 1879 werd het vertrek omschreven als 'een fraai betimmerd en sierlijk geplafondeerd salon'. Vóór 1920 was de kamerbetimmering wit met vergulde accenten, mogelijk de oorspronkelijke kleurstelling.

Stucplafond van de zaal.



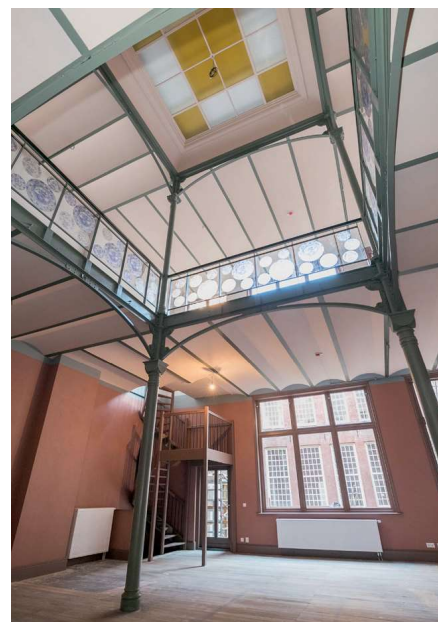
Swift. Hier bleef alleen de historische indeling op hoofdlijnen bewaard. De verdieping was in 1879 nog verdeeld in slaapkamers langs een midden- en dwarsgang. De voornaamste vertrekken, waaronder een logeerkamer, een 'boekenkamer' met kachel en een voorkamer lagen aan de Koningsstraatzijde. Verscholen aan de achterzijde van het huis was een onverwarmde kleine 'boden-slaapkamer' met twee bedsteden. De kamers van de gouvernante en de kinderen moeten we waarschijnlijk aan de noordzijde van het huis situeren. De zolder was in gebruik als linnenzolder waar de was aan stokken te drogen hing. Er was daar veel bergruimte, meidenkamers worden niet genoemd.

Onder het huis ligt een huishoudelijk souterrain, oorspronkelijk toegankelijk vanuit de Koningsstraat en vanuit de tuin. Daar was het bleekveld en stonden een pomp en privaten.<sup>15</sup> In 1879 werd de meeste ruimte ingenomen door drie functies: de keuken, de was en de opslag van proviand en drank. In de keuken bleven de marmeren vloer, de witjesbetegeling, de okergeel geschilderde balken met troggewelfjes, de schouw met gemetselde fornuizen en het aanrecht bewaard. De 'glazenkast' voor tin en aardewerk, die in 1879 wordt genoemd, is ooit naar de keuken verplaatst. In de kleine bijkeuken stonden put- en regenwaterpompen. In de noordwesthoek van het souterrain was een bergkelder met kasten en daar vinden we ook nu nog een 'waschkelder' met pompen en stookplaats. De mangelkelder met een regenwaterpomp lag aan de voorzijde van het huis naast een poetskeldertje. Hier was verder een provisiekelder en een 'appelkelder'. De wijnkelder lag aan het eind van de gang. De twee overwelfde kelders, restanten van het Vegelin Huis, werden in 1879 apart verhuurd. Opmerkelijk is de smalle personeelscorridor die in het huis aanwezig is op drie verdiepingen. Deze maakte een snelle ongeziene doorgang voor het personeel mogelijk naar verschillende vertrekken en herbergde verscheidene functies. In het souterrain bevond zich hier een bijkeukentje met pomp en op de bel-etage was er een provisie- of dienkamertje. Dit vertrekje had zowel een doorgang naar de eetkamer als naar het trappenhuis richting keuken. Hierboven, op het niveau van het trapbordes, is een insteekverdieping. In 1879 werd de op de insteek aanwezige bergruimte omschreven als 'provisiekamer'. Een houten wenteltrapje dat vroeger de twee provisiekamertjes verbond, wordt dan al niet meer vermeld.<sup>16</sup>

Achter in de tuin, met deuren aan de Koningsstraat, stond een koetshuis en los daarvan een stalling voor vier paarden met mestplek en hooizolder. In de tuin was een bleekveld en tot omstreeks 1879 een 'tuinkoepel' getimmerd rond een boom.

### De Porselein vleugel

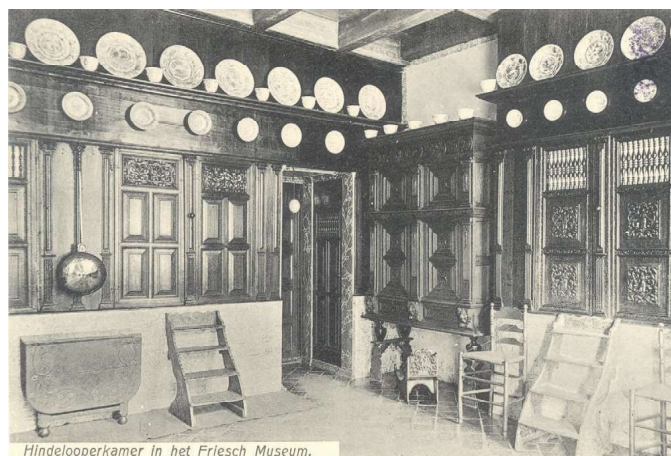
Op de plaats van het koetshuis en de stalling werd in 1894 voor het Fries Museum de 'Porselein vleugel' gebouwd. In dit door Hendrik Kramer ontworpen museumgebouw in neorenaissancestijl werd de verzameling porselein, munten, penningen en antiquiteiten tentoongesteld. Het heeft een L-vormige plattegrond met kelder (later uitgebreid voor het depot), twee museale verdiepingen rondom een lighthof, en een zolder. Het is opgetrokken in baksteen met vloeren op ijzeren I-profiel balken en bakstenen troggewelfjes. De gevels zijn voorzien van siermetselwerk, glas-in-lood en natuurstenen ornamenten. Zo heeft de trapgevel aan de Koningsstraat een schelpnis,



Porselein vleugel.

Hindelooper kamer op de eerste verdieping van het huis (foto ca. 1910).

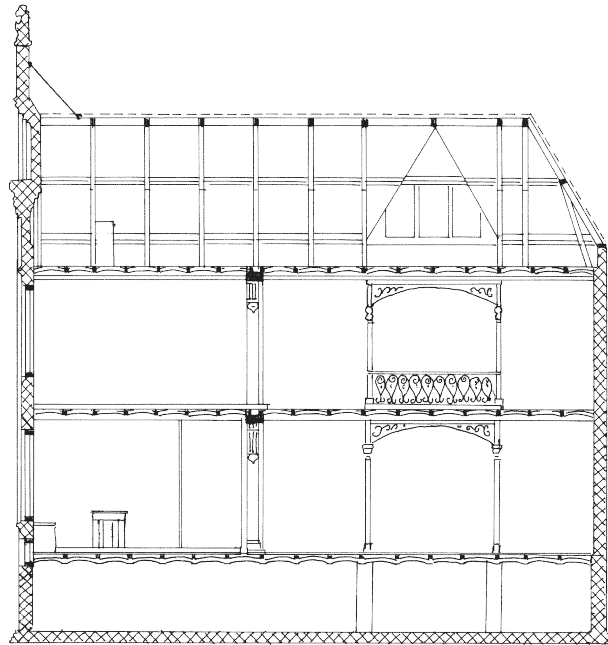
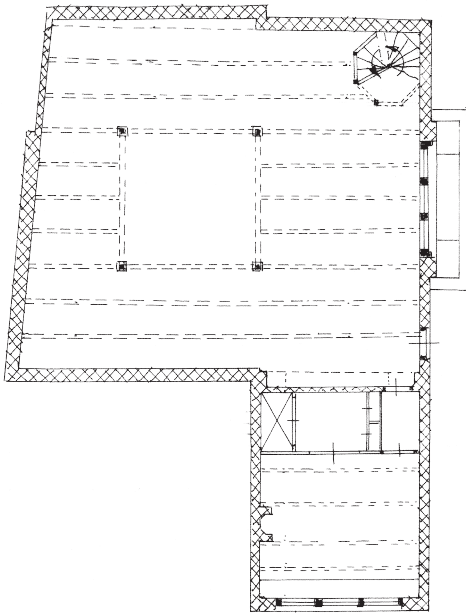
Porselein vleugel van het Fries Museum (foto ca. 1910).



Hindelooperkamer in het Friesch Museum.



Porselein Verzameling i. h. Friesche Museum.



De Porseleinvleugel van het Fries Museum, naar de ontwerptekening van Hendrik Kramer, 1894: begane grond en doorsnede.



Poortje uit 1683, afkomstig uit de Wiardastate in Goutum.

leeuwenkoppen en portretmedaillons van de vier 19de-eeuwse Nederlandse vorsten. In de binnenplaatsgevel is het wapen van Friesland opgenomen. Op het dak bleven de originele Lucas IJsbrandspannen bewaard.

De porseleincollectie was oorspronkelijk tentoongesteld op de benedenverdieping en het munten- en penningenkabinet op de eerste verdieping. In een hoek was een gietijzeren wenteltrap en in het midden een lichthof met gietijzeren kolommen, sierlijke balustrades en een legraam voor bovenlicht. De collecties waren hieromheen opgesteld in vitrinekasten. Op de benedenverdieping was aan de Koningstraat zijde een kamer voor de oppasser met schouw en alkoof waarin een bed en een kast.

### De Bisschop-Swiftvleugel

In deze in 1907–1908 naar ontwerp van Hendrik Kramer gebouwde museumvleugel kregen de interieurs van het schilders- en verzamelaarsechtpaar Christoffel Bisschop en Kate Seaton Forman Swift een plaats. Bisschop was een uit Leeuwarden afkomstige schilder die met zijn echtgenote in Den Haag vanaf 1880 de Villa Frisia had ingericht met een verzameling 16de en 17de-eeuwse meubelen, zilver, porselein en aardwerk. De collectie werd nagelaten aan de provincie Friesland en complete vertrekken uit de villa werden in 1908 en 1914–1915 naar het Fries Museum overgebracht. Kramer kreeg opdracht de villa in het Haagse Van Stolkpark op te meten en een vleugel te bouwen tussen Huis Van Eysinga en de Porseleinvleugel. Hij ontwierp een onderkelderd gebouw met twee bouwlagen onder een plat dak. In de terughoudende gevelarchitectuur werd op de benedenverdieping aansluiting gezocht bij Huis Van Eysinga door het toepassen van schuifvensters naar 18de-eeuws model en een hardstenen plint. In de straatgevel zijn twee portretkoppen opgenomen voorstellende Karel V en zijn gemalin Isabella van Portugal, afkomstig van een afgebroken 16de-eeuws pand aan de Schapenmarkt. De ingang van het gebouw kwam aan de binnenplaats, waar een 17de-eeuws poortje van de Wiardastate, voorheen gebruikt als ingang van de Porseleinvleugel, een plaats kreeg.<sup>17</sup> In de doorgang naar de Porseleinvleugel werd een poortje van de kerk van Dedgum geplaatst.<sup>18</sup> Oorspronkelijk waren er beneden vertrekken voor de archeologische vondsten. Op de verdieping stond het gebouw in verbinding met Huis Van Eysinga en de Porseleinvleugel. Hier lagen zes vertrekken achter elkaar: in Huis Van Eysinga de voor- en achterkamer van de Villa Frisia en het schildersatelier van Christoffel Bisschop terwijl in de nieuwbouw de serre en de eetkamer uit de villa waren gereconstrueerd. Deze vertrekken zijn, evenals de andere stijlkamers in Huis Van Eysinga, door het vertrek van het Fries Museum niet meer aanwezig.

- 1 P.C.J.A. Boeles, 'De eerste bewoners van het tegenwoordige Friesch Museum', in: *De Vrije Fries* 22 (1914), p. 117–124.
- P.C.J.A. Boeles, 'De bouwgeschiedenis van het Eysingahuis, thans Friesch Museum, in verband met het voorafgaande Vegelinhuis en zijn bewoners', in: *De Vrije Fries* 35 (1939), p. 1–50.
- H.P. Oly, *Koningsstraat 1: archief en literatuuronderzoek naar eigendom en gebruik tot 1871*, Leeuwarden 2014.
- R. de Vries, *Bouwhistorische opname Koningsstraat 1 en Turfmarkt 24 Leeuwarden. 'Eysingahuis' en museumvleugels*, Blesdijke 2014.
- R. de Vries, 'Het Van Eysinga Huis en museumvleugels te Leeuwarden: bouwhistorie van drie bouwdelen, vijf bouwstijlen en zeven bouwfases', in: *Jaarverslag Vereniging Hendrick de Keyser* 96 (2014), p. 49–73. Documentatie over het huis bevindt zich in het archief van het Fries Museum en in Tresoar Leeuwarden, toegangsnr. 205-08, Archief Fries Genootschap, inv.nr. 116–122. Zie ook het familiearchief: Tresoar Leeuwarden, toegangsnr. 323, Archief Van Eysinga-Vegelin van Claerbergen.
- 2 H. Spanninga, 'Herema State en de familie Vegelin van Claerbergen', in: *Haskerlân. In tal bydragen ta de skiednis*, Leeuwarden 1990, p.143–214.
- Y. Kuiper, *Adel in Friesland. 1780–1880*, Groningen 1993.
- 3 In 1908 werd bij het verwijderen van een stucplafond in de kamer boven de grote zijkamer (de voormalige logeerkamer) een plankje gevonden met de tekst: 'Pabe Jilderts v.d. Helm heeft hier gewerkt als timmerknegt den 20 Majus 1781'. In de kamer boven de zaal bevond zich een schoorsteenstuk van de portret- en behangschilder Fridericus Carolus de Hosson (1718–1799), gedateerd 1781 (particuliere collectie, voorheen Fries Museum, inv.nr. 500749C). In de zaal werden in 1919–1920 sporen van lichtblauw zijden damast gevonden en de inscriptie: 'Erenst van Poemeren heft dese kaemer behangen met Abram de Laeter in het Jaer 1783 den 29 Maert'.
- 4 Bouwtekeningen in Tresoar Leeuwarden, Fries Kaartenkabinet, inv.nr. 14249–14252. In het familiearchief bevindt zich ook een bouwtekening voor een onbekend vijf traveeën breed neoclassicistisch huis met kolossale pilasters en fronton. Tresoar Leeuwarden, toegangsnr. 323, Archief Van Eysinga-Vegelin van Claerbergen, inv.nr. 1521, en Fries Kaartenkabinet, inv.nr. 181.
- 5 Over de inrichting en verbouwingen van het Fries Museum is met regelmaat gepubliceerd in *De Vrije Fries*. In 1981 werd een jaarboek aan '100 jaar Fries Museum' gewijd: *De Vrije Fries* 61 (1981). Zie verder o.a. (niet uitputtend): P.C.J.A. Boeles, 'De verzameling Bisschop en iets over het inrichten van musea', in: *De Vrije Fries* 20 (1906), p. 449–466.
- R. Visscher, 'Honderd jaren uit de geschiedenis van het Friesch Genootschap van Geschied-, Oudheid- en Taalkunde', in: *De Vrije Fries* 28 (1928), p. 177–198.
- M.W. Vieweg, 'Het Friesch Museum', in: *De Vrije Fries* 28 (1928), p. 199–217.
- P.C.J.A. Boeles, 'Herinneringen en indrukken betreffende het Friesch Genootschap en zijn museum', in: *De Vrije Fries* 28 (1928), p. 334–352.
- A. Wassenbergh, 'Vijf en twintig jaren Fries Museum', in: *De Vrije Fries* 41 (1953), p. 21–36.
- J. Bruintjes, 'De villa Frisia in Den Haag. Residentie van het kunstenaarschepaar Christoffel Bisschop en Kate Swift', in: *De Vrije Fries* 82 (2002), p. 338–343.
- C. Boschma, 'Een museum, Friesland waardig', in: *De Vrije Fries* 82 (2002), p. 354–363.
- H. de Leeuw, 'Een nieuwe koers van het Fries Museum in 1952', in: *De Vrije Fries* 93 (2013), p. 9–26.
- 6 *Bouwkundig Weekblad Architectura* 51 (1930), nr. 45 (8 november 1930), *Bouwkundig Weekblad* 46 (1925), nr. 46 (7 november 1925), *Leeuwarder Courant*, 13 februari 1934.
- 7 'Verslag van den directeur van het Friesch Museum over het tijdvak 1 juli 1919–1 juli 1920', in: *Verslag van den toestand en de handelingen van het Friesch Genootschap* 92 (1919–1920).
- 8 Stichting Restauratie Atelier Limburg, *Onderzoeksverslag. Eysingahuis-Fries Museum Leeuwarden*, Maastricht 1995.
- 9 *Jaarverslag Vereniging Hendrick de Keyser* 98 (2016), p. 22–25.
- B. Jonker, *Eysingahuis Leeuwarden. Verkenning naar de afwerkingen van het exterieur*, Zwolle 2016.
- B. Jonker, *Van Eysinga Huis Leeuwarden. Inventarisatie naar de afwerking van het interieur*, Zwolle 2016.
- F. Lamers, *Restauratieverslag Huis Van Eysinga en museumvleugels*, Amsterdam 2017.
- 10 Zowel in het souterrain als op de verdiepingen zijn oude muren blijven staan. Zo is de oostelijke gangmuur op de eerste verdieping voorzien van buitenvoegwerk. Ook de muur tussen trappenhuis en logeerkamer is waarschijnlijk een buitenmuur geweest van een uitbreiding van het Vegelin Huis. Het muurwerk van de zaal bevat achter de westelijke kamerbetimmering dichtgemetselde openingen.
- 11 Tresoar Leeuwarden, toegangsnr. 205-08, Archief Fries Genootschap, inv.nr. 116. Opmetingstekeningen in Archief Fries Museum.
- 12 C.W. Fock (red.), *Het Nederlandse interieur in beeld 1600–1900*, Zwolle 2001, p. 323.
- 13 C. Boschma, 'De hoekkamer van het Eysingahuis', in: *De Vrije Fries* 49 (1969), p. 111–114.
- 14 In het debiteurenboek van de Vaderlandsche Maatschappij wordt in 1807 alleen de levering vermeld van een geschilderd schoorsteenstuk voor de familie Van Eysinga in Leeuwarden. WA Hoorn, toegangsnr. 470, Archief Vaderlandsche Maatschappij van Reederij en Koophandel, inv.nr. 18 (debiteuren behangselfabriek 1804–1827).
- 15 De put- en regenwaterpompen van het huis waren aangesloten op waterbakken onder de tuin. De omschrijving van 1879 noemt ook een waterreservoir 'boven'.
- 16 Boeles 1939, p. 31–32. Hij noemt het bovenste provisiekamertje mogelijk in oorsprong een poederkamertje.
- 17 Het poortje uit 1683 is afkomstig van de in 1882 afgebroken Wiardastate in Goutum. Het Fries Genootschap had een poging ondernomen de state te redden maar dat was niet gelukt. De state was in 1683 vergroot door het echtpaar Van Eminga-Van Ornia, van wie de familiewapens in het zandstenen poortje zijn opgenomen.
- 18 Dit poortje uit 1701 is afkomstig van de in 1889 afgebroken kerk van Dedgum. Victor de Stuers maakte zich sterk voor behoud van het poortje. Het zandstenen poortje met bakstenen pilasters wordt bekrond door het familiewapen van Tjaerd van Aylva, grietman van Wonseradeel.