

Haarlem, Spaarne 15A, 'Gehoorzaal' Huis Hodshon



Situatie en geschiedenis¹

Het 150-jarig bestaan van de Hollandsche Maatschappij der Wetenschappen in 1902 vormde de aanleiding voor de bouw van een 'gehoorzaal' aan de zuidzijde van het Spaarne in het centrum van Haarlem. Het werd gebouwd in de tuin van Huis Hodshon (p. 200). Dit monumentale woonhuis uit 1794–1796 was sinds 1841 in gebruik bij de Hollandsche Maatschappij der Wetenschappen. Ondanks de forse afmetingen was het te klein voor grote bijeenkomsten. De directeuren van de Hollandsche Maatschappij verzochten daarom het bestuur om met plannen voor een aanbouw in de naastgelegen tuin te komen. De bouw, door de Haarlemse aannemer Martens & Zoon voor 38.272 gulden, vond plaats in de tweede helft van 1903 en de eerste helft van 1904. Op de Algemene Vergadering van 21 mei 1904 werd de gehoorzaal feestelijk in gebruik genomen.

De gehoorzaal werd ontworpen door het Amsterdamse architectenbureau van Jacob Frederik Klinkhamer (1854–1928) en Bert Johan Ouëndag (1861–1932). Deze keuze lag voor de hand: Klinkhamer was de schoonzoon van Johannes Bosscha, de secretaris van de Hollandsche Maatschappij der Wetenschappen. Klinkhamer en Ouëndag zijn bekend als ontwerpers van vele utiliteitsgebouwen, fabrieken en pakhuizen in het zich industrialiserende Nederland aan het eind van de 19de eeuw. Klinkhamer, opgeleid bij Eugen Gugel, de eerste hoogleraar bouwkunde in Delft, was een toonaangevend architect in de utiliteitsbouw. Niet zozeer de architectonische vorm, meestal een variant van de neorenaissance, maar vooral een efficiënte indeling was van belang in deze ontwerpen. Bekende werken van het bureau zijn de graansilo Korthals Altes in Amsterdam (in samenwerking met A.L. van Gendt), de meel- en broodfabriek 'Holland' en diverse gebouwen voor Artis en de kruitfabriek

Huis Hodshon aan het Spaarne met links de gehoorzaal van de Hollandsche Maatschappij der Wetenschappen. De gehoorzaal is een ontwerp van B.J. Ouëndag en J.F. Klinkhamer uit 1903–1904. Deze architecten waren bekend voor hun utiliteitsgebouwen, fabrieken en kantoren. Ouëndag had de leiding over dit project. Het gebouw staat in verbinding met het naastgelegen Huis Hodshon. Het is uitgevoerd in een zakelijke neorenaissancestijl, in het interieur gedecoreerd met florale art nouveau ornamenten. Het bestaat uit een vergaderzaal, archief ruimten en een conciërgewoning. De zaal heeft een kap geïnspireerd op laatgotische *hammerbeam*-plafonds uit Engeland (foto 1909).



Situatie ca. 1904.

Het bestuur van de Hollandsche Maatschappij in de gehoorzaal in 1905.



Hammerbeam-plafond.



in Muiden. Het bureau ontwierp ook villa's, spoorweggebouwen en kantoren, zowel in Nederland als Nederlands-Indië. Bert Johan Ouëndag was de enige jaren jongere compagnon van Klinkhamer. Hij was chef-de-bureau en vanaf 1899 compagnon in het bureau van Klinkhamer. Klinkhamer trok zich toen geleidelijk uit de bouwpraktijk terug om als hoogleraar utiliteitsbouw in Delft te gaan doceren. Ouëndag zette het bureau vervolgens zelfstandig voort en zou later belangrijke opdrachten voor de firma Heineken en de Amsterdamsche Bank uitvoeren. In de jaren 1900–1904 zijn de projecten meestal ontworpen door Ouëndag maar worden de tekeningen nog door beide architecten gesigneerd. Bij de gehoorzaal in Haarlem had Ouëndag de leiding. Zo lag de opstelling van het bestek en de bouwbegeleiding in zijn handen. De architecten kregen de opdracht van de Hollandsche Maatschappij een ontwerp te maken voor een gebouw met vergaderzaal, archiefruimte, papiermagazijn en een woning voor de conciërge.² Uit de stukken blijkt dat men verschillende varianten onderzocht voor de oriëntatie van het gebouw. Ook werd bekeken of het los moest staan of verbonden moest worden met het bestaande huis. Op aandringen van Ouëndag werd gekozen voor een gebouw evenwijdig aan het Spaarne, met eigen ingangen, vestibule en trappenhuis, maar ook met een doorgang naar het naastgelegen Huis Hodshon. Voor de bouw moesten een groot deel van de tuin van Huis Hodshon, een koetshuis en een stal worden opgeofferd. Het oude tuinhok aan het Spaarne, vermoedelijk uit 1833 (p. 206), werd voorzichtig gedemonteerd en verplaatst naar de nieuwe achtertuin, langs de Spaarnwouderstraat.

Alhoewel de gehoorzaal redelijk goed bewaard bleef, tastten versoberingen in de loop der jaren de glans van het interieur aan. Zo werden boekenkasten, lichtarmaturen en stoffering verwijderd. De wand- en plafonddecoraties werden overschilderd of verdwenen achter zachtboard. In 2008 werd Huis Hodshon met de naastgelegen gehoorzaal door de Koninklijke Hollandsche Maatschappij der Wetenschappen overgedragen aan Vereniging Hendrick de Keyser. De Vereniging restaureerde het casco van de gehoorzaal in 2009. In 2010 werd ook het interieur zorgvuldig in oude staat teruggebracht.³

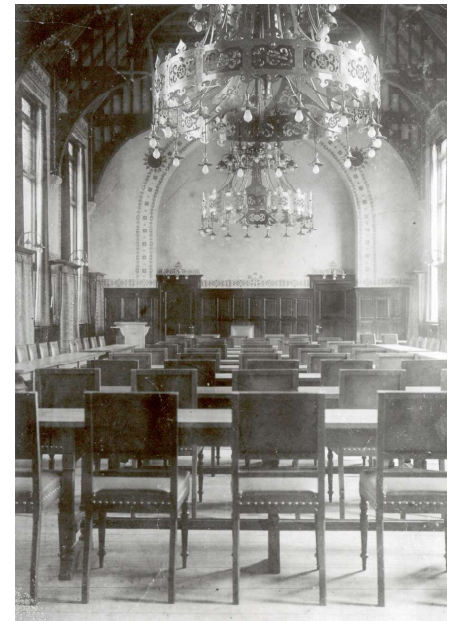
Beschrijving en reconstructie

Ouëndag en Klinkhamer ontwierpen een zaalgebouw in een terughoudende neo-renaissancestijl waarin ook rationalistische en art nouveau invloeden zijn te vinden. Het bestaat uit drie bouwdelen: een hoger opgetrokken centraal deel met de gehoor-



De zaal na de restauratie van 2010 met gereconstrueerde lichtkronen, boekenkasten en gordijnen.

De gehoorzaal in 1906.

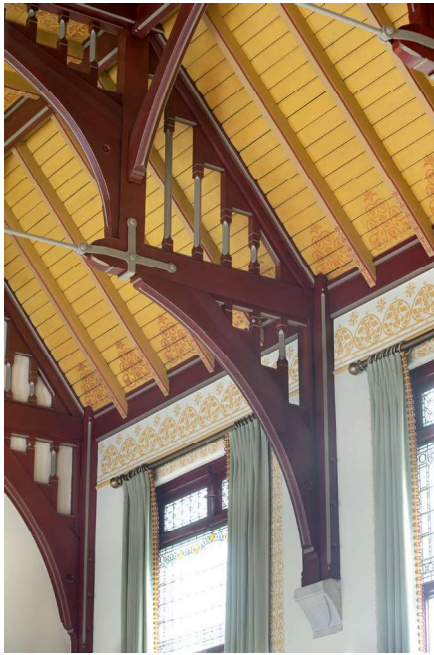


Gereconstrueerde lichtkroon.



zaal op de eerste verdieping, een conciërgewoning aan de oostzijde en een verbinding met Huis Hodshon aan de westzijde. Het centrale deel met de gehoorzaal is architectonisch benadrukt door de grotere hoogte en een rijkere architectonische vormgeving. De begane grond is als een basement voor de zaal voorzien van een ruw gehakte rusticaplint waarin smalle vensters met siersmeedwerk en ingangsdeuren zijn opgenomen. De gevel is vervolgens geleed in vijf traveeën met op de verdieping hoge vensters en glas-in-lood bovenlichten. Onder een afgewolfd zadeldak wordt de gevel afgesloten door een zandstenen architraaf, een bakstenen fries en tandlijst en een houten goot op klossen en natuurstenen consoles. De architectonische detaillering is bij de voorgevel rijker uitgevoerd dan bij de achtergevel. De flankerende conciërgewoning en de verbinding met Huis Hodshon zijn sober van uitvoering, met gevels in dezelfde lichtbruine machinale baksteen ('Utrechtse moppen'). Deze bouwdelen hebben aan de voorzijde eveneens een hardstenen plint, maar die is vlakker. De gevel van de conciërgewoning heeft eenvoudig siermetselwerk, rond- en segmentbogen boven deuren en vensters en een afgeplat zadeldak. Op de begane grond bevindt zich een poort naar een magazijn en een deur naar de bovenwoning. De verbinding met Huis Hodshon staat iets terug van de rooilijn en heeft een plat dak waarin een glasraam voor het trappenhuis.

Het gebouw staat op een vrijwel rechthoekig grondplan van ongeveer 31 bij 8 meter. De vergaderzaal op de eerste verdieping vormt de kern van het pand. Op de begane grond, onder de zaal, situeerden de architecten de ingangsvestibule, de archiefruimte en de stookplaats met kolenopslag. Onder de conciërgewoning was een magazijn. Hier was een steektrap naar de bovenwoning die tevens diende als noodtrappenhuis voor de gehoorzaal (tijdens de bouw op last van de gemeente uitgevoerd met twee



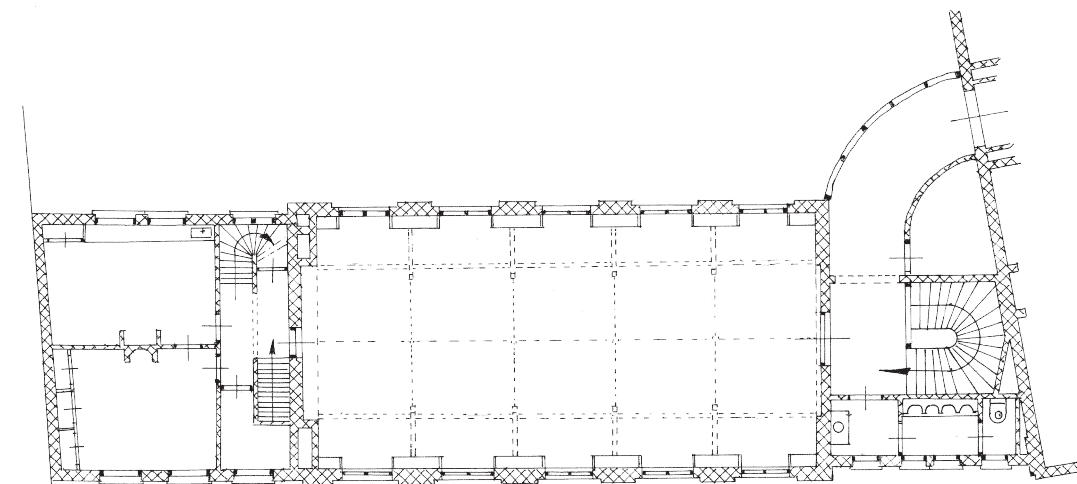
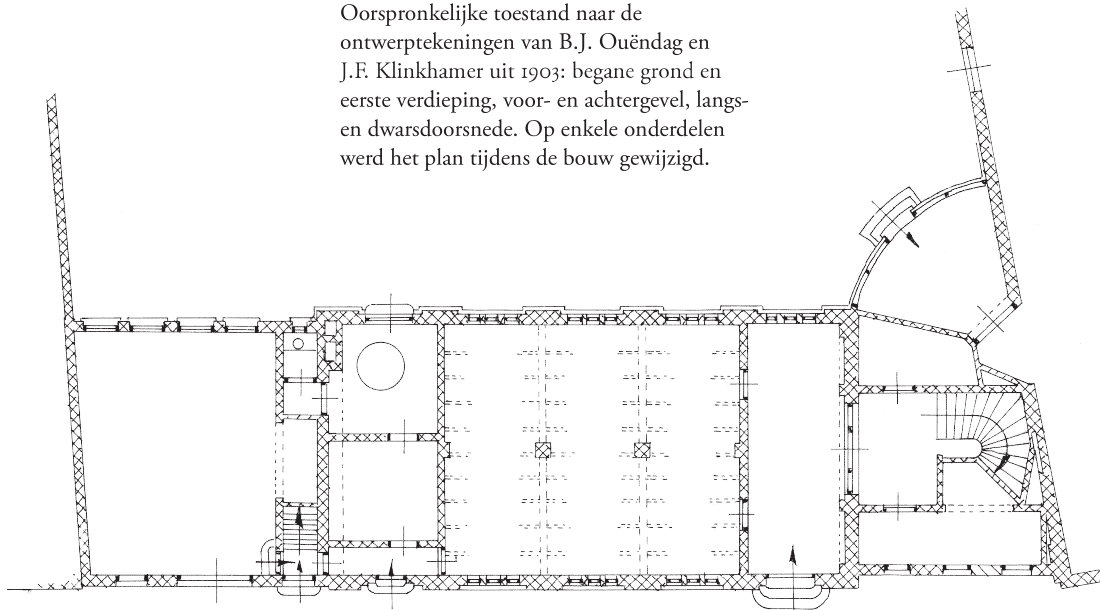
Detail *Hammerbeam*-plafond.

deuren naar de zaal, in plaats van één dubbele deur zoals op de ontwerptekeningen). Bezoekers betraden het pand door een ruime vestibule met een granito vloer met mozaïeklijsten. Een tochtportaal waarnaast garderobes en een brede houten wenteltrap met tussenbordes leidden naar de verdieping met gehoorzaal en vestiaire. De verdiepingshoogten van het gebouw werden nauwkeurig afgestemd op die van Huis Hodshon: een kwartronde verbindingsgalerij (met serre daaronder) koppelde de gehoorzaal met een tussenportaal op de eerste etage van Huis Hodshon. Een historische kastdeur in dit portaal, waarachter een zware branddeur werd geplaatst, ging dienen als ‘verborgen’ doorgang tussen beide gebouwen.

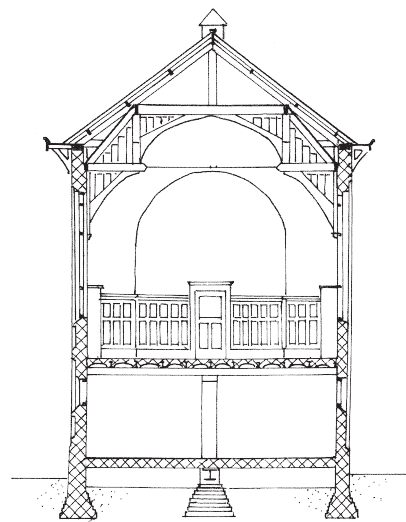
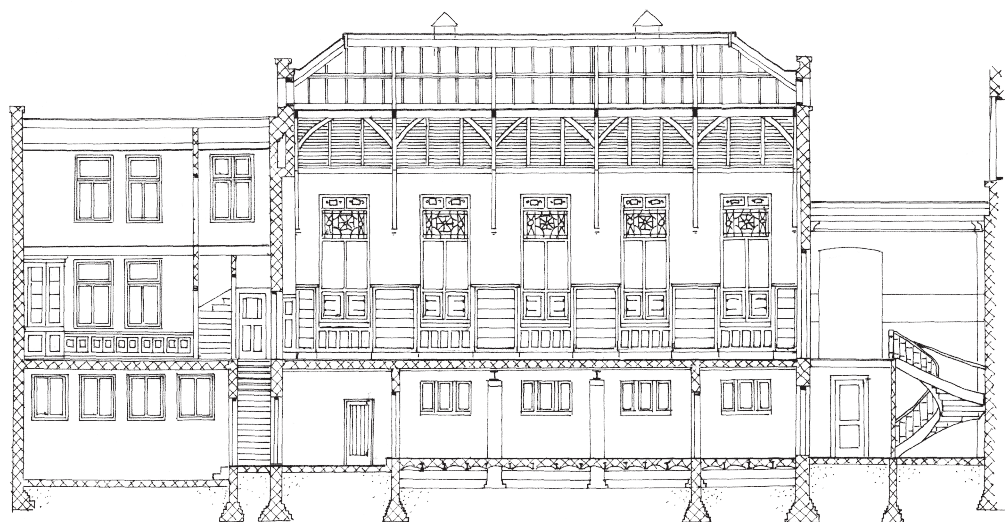
Het gebouw werd opgetrokken in baksteen op een gemetselde fundering. De vloeren liggen op troggewelven met ijzeren liggers en de vergaderzaal op de eerste verdieping wordt extra ondersteund door twee pijlers en ijzeren onderslagbalken. De kapconstructie is uitgevoerd in hout met ijzeren trekstangen en het dak is met leien gedekt. Serre en verbindingsgalerij werden gebouwd met toepassing van beton (‘systeem Monier’) met een ijzeren raamwerk en houten kozijnen. De gehoorzaal kreeg een op kolen gestookte heteluchtverwarming die in de kelder was geplaatst. Op het dak staan twee houten ventilatiekappen.

Een groot aantal historische elementen bleef behouden in de gehoorzaal of werd gereconstrueerd bij de restauratie van 2010. De zaal meet 16 bij 8 meter en heeft uitzicht over het Spaarne. De zaal heeft een houten vloer. De wanden zijn betimmerd met een lambrisering en boekenkasten. Het stucwerk daarboven is voorzien van een in sjabloontechniek geschilderde band met gestileerde florale motieven. Deze band loopt als een verbindend element door de zaal, langs de lambrisering, deuren en ramen, de bovenkant van de kasten en de boognissen aan de kopse

Oorspronkelijke toestand naar de ontwerptekeningen van B.J. Ouëndag en J.F. Klinkhamer uit 1903; begane grond en eerste verdieping, voor- en achtergevel, langs- en dwarsdoorsnede. Op enkele onderdelen werd het plan tijdens de bouw gewijzigd.



kanten. De overheersende kleuren zijn rood, okergeel en groen, afwisselend gemat- teerd en glanzend. Een opmerkelijk element is de kap. De constructie met zes span- ten is geïnspireerd op *hammerbeam*-kappen uit de Engelse gotiek. In deze kappen, met name toegepast in *collegehalls* van Engelse universiteiten, zijn de middelste delen van de trekbalen weggelaten, waardoor het geheel eruitziet als een opeenstapeling van korbeelstellen. Het bovenste deel van de constructie vormt een gedrukte Tudorboog. De kap van de gehoorzaal kreeg dunne ribben en houten beschoot waar- op sjabloonschilderingen waren aangebracht. De interesse voor historische kapcon- structies was groot in deze tijd. Zo werd in 1904 de middeleeuwse kap van de





Gebrandschilderd glas-in-lood door Jan Schouten.



Schaalmodel voor een nooit gebouwd Huygensmonument van P.J.H. Cuypers in de tuin (foto ca. 1909).

Ridderzaal gereconstrueerd. Klinkhamer en Ouëndag zullen ook op de hoogte geweest zijn van de *hammerbeam*-constructie die Berlage in staal toepaste in de beurs in Amsterdam. Net als Berlage voorzagen zij hun kap van ijzeren trekstangen die als decoratieve elementen met de spantbenen zijn verbonden. Een vergelijkbare kapconstructie werd door Ouëndag korte tijd later toegepast in de Van Houtenkerk in Weesp. Bij de gehoorzaal hoort een grotendeels authentieke inventaris ontworpen door Ouëndag en geleverd door meubelfabriek J.H. Haag en Zonen uit Amsterdam, bestaande uit stoelen, tafels en een spreekgestoelte. De gebrandschilderde glas-in-lood ramen met de wapens van Holland en Haarlem werden geleverd door de glazenier Jan Schouten (1852–1937) uit Delft.⁴ De zaal kreeg twaalf ranke wandarmen en twee grote lichtkronen, eveneens ontworpen door Ouëndag. Ze werden uitgevoerd door de Amsterdamse lampen- en metaalwarenfabriek Becht en Dyserinck en uitgerust voor elektriciteit.⁵ Het rode en gele koper van de kronen sloot aan bij de kleurstelling en decoraties van de zaal en de kronen pasten visueel in de boognis van de oostelijke wand. Bij de restauratie van 2010 zijn de kronen en wandarmen gereconstrueerd.⁶

In de achtertuin, die in landschappelijk stijl werd aangelegd, staat een monument voor Christiaan Huygens dat werd onthuld in 1909. Het werd ontworpen door Pierre Cuypers in opdracht van de Hollandse Maatschappij. Het is een schaalmodel op 1:3 van een 20 meter hoog Huygensmonument dat bedoeld was voor het Lange Voorhout in Den Haag maar nooit werd gerealiseerd.

- 1 J.A. Bierens de Haan, 'Het Huis Spaarne 17', in: *Haarlem Jaarboek* 1948, p. 37–59. K.C. van den Ende e.a., *Hodshon Huis, Bewoningsgeschiedenis en Restauratie*, Bussum 2001. N.F. Smit, 'De restauratie van de aula van het Hodshon Huis', in: *Jaarverslag Koninklijke Hollandse Maatschappij der Wetenschappen*, 2010, p. 39–43.
- 2 Correspondentie, bestek en tekeningen in het Archief van de Koninklijke Hollandse Maatschappij der Wetenschappen in Haarlem, in HNI Rotterdam, Archief J.F. Klinkhamer, inv.nr. 36, en in het NHA Haarlem, toegangsnr. 444, Archief Koninklijke Hollandse Maatschappij der Wetenschappen.
- 3 *Jaarverslag Vereniging Hendrick de Keyser* 91 (2009), p. 26–28 en 92 (2010), p. 29–30.
- 4 De ingenieur en glasschilder Johannes Lourens Schouten (1852–1937) studeerde aan de Poytechnische School in Delft. Zijn belangstelling voor de glasschilderkunst werd gewekt door de docenten Eugen Gugel en Adolf le Comte. In 1899 stichtte hij een glasatelier dat van 1891 tot 1937 gevestigd was in het Prinsenhof in Delft. Hij werkte met zijn medewerkers aan restauraties van gebrandschilderde glazen in onder meer de Sint-Janskerk in Gouda. Ook voor decoratief glas voor woonhuizen, fabrieken en openbare

- gebouwen, waaronder het Vredespaleis en het Rijksmuseum, maakte hij ontwerpen. Schouten speelde een belangrijke rol bij de totstandkoming van Rijksmuseum Huis Lambert van Meerten in Delft (p. 297).
- 5 De Nederlandsche Fabriek van Bronswerken v.h. Becht & Dyserinck werd in 1867 in Amsterdam opgericht. De firma was gespecialiseerd in gietijzer, koper, zink en bronswerken. Aanvankelijk richtte men zich op het maken van gaskronen, beelden, fonteynen en onderdelen voor de bouw. Naar gaskronen was door de opkomst van gasverlichting grote vraag. Men leverde onder andere aan de Plantage Schouwburg en Krasnapolsky. Aan het einde van de 19de eeuw kwam de elektrische verlichting. Ook verwarming ontwikkelde zich sterk en de firma zou zich vooral toe gaan leggen op kachels, haarden en fornuizen die naar eigen tekening en modellen in de fabriek werden vervaardigd. In 1892 had de fabriek 160 werknemers in haar werkplaats aan de Stadhouderskade. In 1913 werd een fabriek in Weesperkarspel opgericht die tot na de Tweede Wereldoorlog in bedrijf is geweest.
- 6 C. van Wijk, 'De kronen en wandarmaturen in de aula van het Hodshon Huis', in: *Jaarverslag Koninklijke Hollandse Maatschappij der Wetenschappen*, 2011, p. 59–61.