

Groet, Nieuweweg 2, 'Zomerhuis Dijkstra'



De zwart-wit foto's die Eva Besnyö in 1935 van dit zomerhuisje in Groet maakte, hebben Huis Dijkstra tot een icoon van het moderne 20ste-eeuwse wonen gemaakt. Gepubliceerd in *De 8 en Opbouw*, het tijdschrift van het Nieuwe Bouwen, illustreren ze een optimistisch ideaal van de jaren twintig en dertig: leven zonder formaliteiten in een eenvoudig functionalistisch vormgegeven huis. Het ontwerpen van een zomerhuisje was een gewilde opgave voor de architecten van het Nieuwe Bouwen. Dit type opdracht was minder gebonden aan vaste conventies en leende zich voor een vooruitstrevende architectuur. Tegelijk sloot het bouwen van een vakantiehuis aan bij een idealistisch vooruitgangdenken, waarbij leven in de open lucht, nabij de zee, als heilzaam werd gezien.

Situatie en geschiedenis¹

In 1932 maakten de architecten Ben Merkelbach (1901–1961) en Charles Karsten (1904–1979) een ontwerp voor een zomerhuis in de omgeving van Schoorl. De opdrachtgever Riets Dijkstra was advocaat en journalist in Amsterdam. Hij was betrokken bij de *Groene Amsterdammer* en maakte deel uit van een kring van intellectuelen, kunstenaars, schrijvers en architecten waartoe ook Merkelbach en Karsten behoorden. Deze jonge architecten waren in 1927 medeoprichters van de Amsterdamse architectenvereniging 'De 8'. In een manifest riepen ze op tot een architectuur die rationeel, ondergeschikt aan de opdracht en wars van vormwil was. 'De 8', met leden als Mart Stam, Jan Duiker en Cornelis Van Eesteren, speelde met haar Rotterdamse evenknie 'Opbouw' een belangrijke rol in de opkomst van de moderne architectuur. Merkelbach en Karsten begonnen in 1929 een architectenbureau. Ze ontwierpen huizen en bedrijfsgebouwen en richtten zich op volkswoningbouw. Bekende werken van het bureau zijn de AVRO-studio in Hilversum (1936), lettergieterij Tetterode in Amsterdam (1951) en de wijken Landlust (1939) en Frankendaal (1951) waar geëxperimenteerd werd met huizenbouw in open stroken. Merkelbach werd in 1956 benoemd tot stadsarchitect van Amsterdam.² Het zomerhuis voor de familie Dijkstra was een van de eerste zelfstandige opdrachten van het bureau. Het werd ontworpen voor een gezin met twee jonge

kinderen. Als locatie werd gekozen voor een weiland aan de Wagenmakersweg (nu Nieuweweg) met uitzicht op de duinen in de verte. Een groot deel van het perceel bleef in gebruik als hooiland, waarmee een blijvend vrij uitzicht veilig werd gesteld. De tuin sloot slechts met een greppel en zonder hek aan op het omringende weiland. Het streven van de architecten 'om de scheiding tussen natuur en huis zooveel mogelijk te vervagen' is er tot op de dag van vandaag zeer tastbaar.³ Een plaatselijke timmerman-aannemer kreeg de opdracht het huis te bouwen. De uiteindelijke bouwsom bedroeg 8.000 gulden, inclusief de stalen ramen en deuren die door machinefabriek De Vries Robbé werden geleverd. De bouw van het huis begon in de herfst van 1933 en was gereed in de zomer van 1934. Het ontwerp werd gepubliceerd in *De 8 en Opbouw* met foto's van Eva Besnyö.⁴ Vrij gelegen in het weiland, van ver te zien met zijn witte muren, platte dak en stalen ramen, stond het huis in nadrukkelijk contrast met de omliggende bebouwing van stolpboerderijen, arbeidershuisjes en meer traditioneel gebouwde vakantiehuizen. Sinds de bouw is het huis altijd in gebruik geweest als zomerhuis. In de eerste jaren was het een ontmoetingsplek van de vriendenkring van de eigenaren. Behalve de architecten Ben Merkelbach, Charles Kasten en Alexander Bodon waren schrijvers en dichters als Menno ter Braak, Edgar du Perron, Jany Roland Holst en Victor van Vriesland, schilders als Wim Schuhmacher, Charley Toorop, Edgar Fernhout en The Lau, de beeldhouwer John Rädecker, de fotografe Eva Besnyö, de cineast John Fernhout en anderen uit de wereld van kunsten en journalistiek gasten waarmee op het terras zomeravonden werden doorgebracht.⁵ Na de oorlog onderging het huis een geleidelijk transformatieproces. Het radicale modernisme werd verzacht door kleine wijzigingen, onder andere in de kleurstelling en de inrichting. In de jaren zestig nam Tjeerd Dijkstra, zoon van de opdrachtgevers en zelf architect, hoogleraar in Delft en Rijksbouwmeester, de zorg voor het huis op zich. Herstelwerkzaamheden, wijzigingen en toevoegingen werden door hem zoveel mogelijk in de geest van het ontwerp uitgevoerd en moderne voorzieningen, zoals centrale verwarming, op terughoudende wijze ingebracht. Bouwkundige problemen (met name lekkages, vochtdoorslag en roestvorming) maakten grotere restauraties in 1982 en 1987 noodzakelijk. Daarbij werd onder andere de houten vloer van de woonkamer vervangen door een betonvloer met vloerverwarming onder wit geglazuurde tegels en is het buitenblad van de zuidwestgevel geheel vernieuwd en van een spouw voorzien om terugkerende vochtproblemen te voorkomen.⁶ In 1984 is het huis aangewezen als rijksmonument en in 2012 werd het door de familie Dijkstra aan Vereniging Hendrick de Keyser overgedragen. Het is nog steeds in gebruik als vakantiehuis.



Situatie 1934.

i 10
WAT IS DE 8?

DE 8 IS de kritische reactie op de architectonische vormgeving van diesen dag.

DE 8 IS realistisch in zijn streven naar onmiddellijke resultaten.

DE 8 IS idealistisch in zijn geloof aan een internationale culturele samenwerking.

DE 8 IS opportunistisch uit maatschappelijke overwegingen.

DE 8 IS noch voor noch tegen groepen en personen, noch voor noch tegen richtingen.

DE 8 IS slechts voor feiten.

DE 8 ZEGT het is niet uitgesloten schoon te bouwen, maar het ware beter voorplaatste indruk te bouwen en doelmatig, dan paritair architectuur op te trekken voor slechts platte gronden.

DE 8 W I L zich ondergeschikt maken aan zijn opdracht.

DE 8 W I L geen weelde architectuur ontploegen aan de vormenwiel van getelenteerde individuen.

DE 8 W I L rationeel zijn in de werking, d.w.z. dat alles moet wijken voor de eischen van de opdracht: streven naar een maatschappelijke grondslag voor den moderneren architect. (De architect is in mode in een goed eind op weg zich op te werpen tot een sake en voortdurend overleving).

DE 8 STRIJDT uitelukkig in vakkingen.

DE 8 WERKT meer voor een bouw-WETEN-SCHAP dan voor een bouw-KUNST.

DE 8 STREEFT naar een plaats in de samenleving als:

BEELDEND BEDRIJFS-ORGANISATOR
DE 8 IS A-AESTHETISCH
DE 8 IS A-DRAMATISCH
DE 8 IS A-ROMANTISCH
DE 8 IS A-KUBISTISCH

DE 8 IS RESULTANTE

126 Correspondentie-Adres, Architecten van de 8, B. Merkelbach, Arch., Noorderstraat 77, Amsterdam, Tel. 13072

Beginselmanifest van 'De 8', 1927.

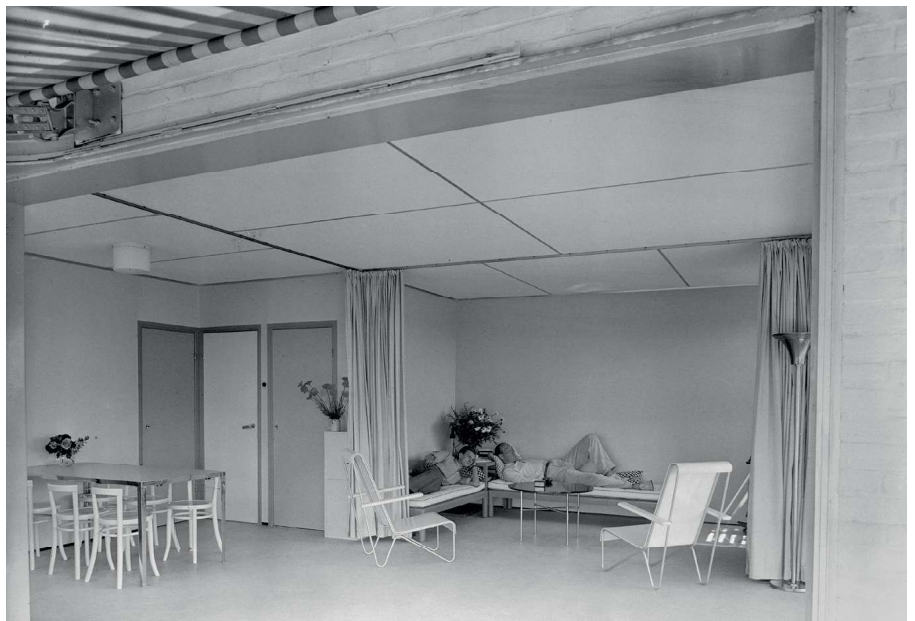


Uitzicht op de weilanden en de duinen, een beroemde foto van Eva Besnyö waarin het ideaal van buitenleven tastbaar is (foto 1935).

De grote schuifwanden van de woonkamer openen op rails en zijn dan windschermen voor het terras (foto 1935).



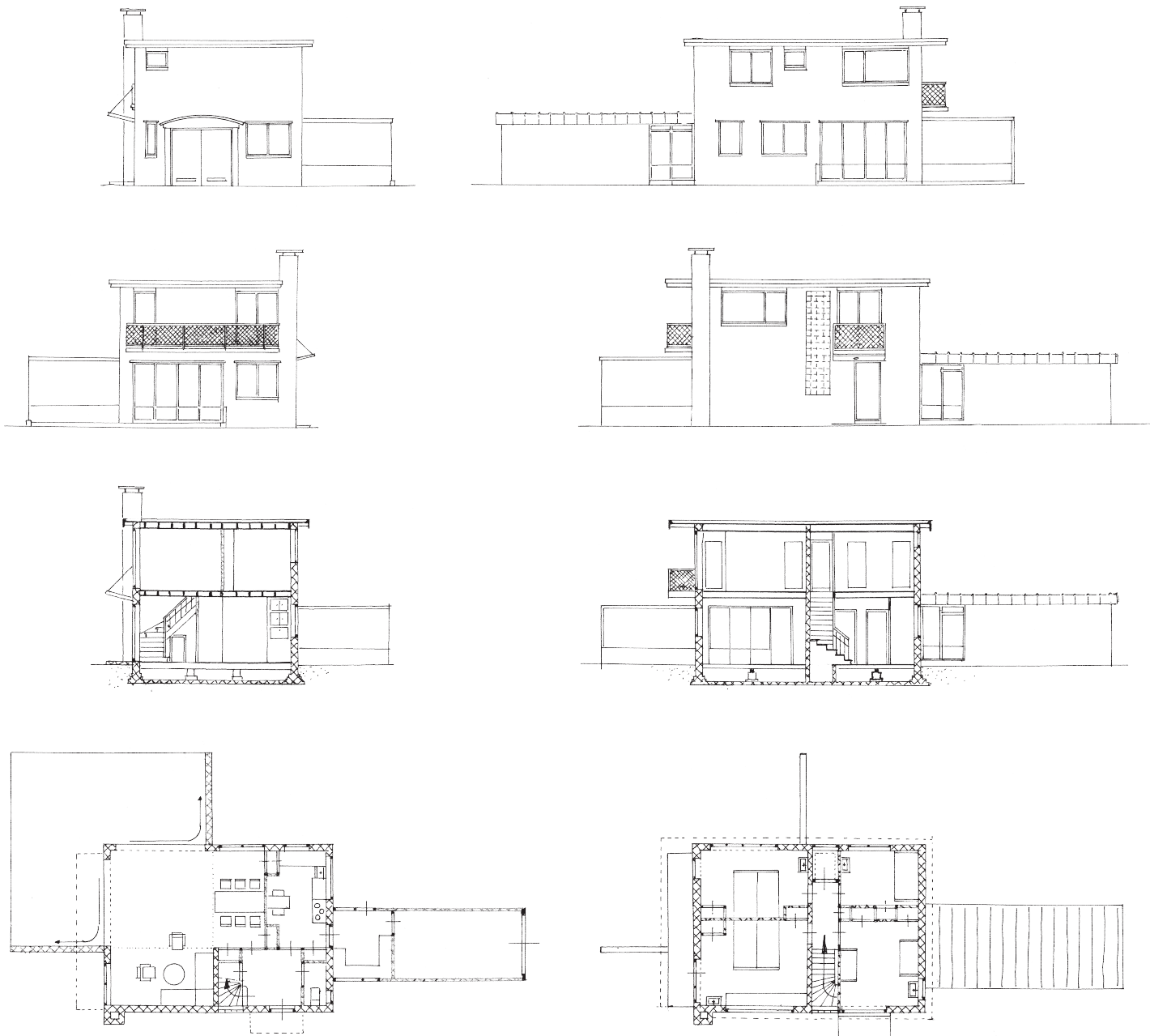
Het trappenhuis, met aparte leuning voor kinderen.



Woon-eetkamer. De Dijkstra's brachten de zomers door in het vakantiehuis. Het was niet berekend op een winters verblijf (foto 1935).

Beschrijving en reconstructie

Het blokvormige zomerhuis is eenvoudig van bouwwijze en helder van opzet. Het heeft twee verdiepingen onder een plat dak met overstek. Het rechthoekige grondplan meet 9 bij 6,5 meter. Tegen het huis staat een garage, als een contrastrend volume, waarin de zwarte Ford van de opdrachtgever een plaats had.⁷ Opvallende elementen in het ontwerp zijn de brede overstekende dakrand, de stalen raamkozijnen en deuren, het aan stangen opgehangen luifeltje boven de voordeur, de glazen bouwstenen voor het trappenhuis en het balkon met een hek van ronde buizen en gegalvaniseerd gaas. De schoorsteen vormt een verticaal accent in het ontwerp. Het huis werd opgetrokken op een gewapend-betonplaat, met spouwmuuren (bakstenen buitenblad en kalkzandstenen binnenblad), stalen onderslagbalken, lateien en kozijnen en houten balklagen die de vloeren van de begane grond, de eerste verdieping en het platte dak dragen. Het dak was afgedekt met bitumen en tussen de balken geïsoleerd met houtwolcementplaten.



Op de begane grond bevinden zich de entree, de woonkamer, de keuken, een toilet en de aangebouwde bijkeuken met garage. Op de verdieping zijn vier slaapkamers (ouderslaapkamer, kinderslaapkamer, dienstbodenkamer en logeerkamer) en een eenvoudige douchecel. De diagonaal van de woonkamer en het omliggende terras is gericht op het zuiden. De woonkamer opent zich naar het omliggende landschap: licht, lucht en zon kunnen volop toetreden door grote puien, die bij mooi weer op rails naar buiten kunnen draaien en zo windschermen vormen voor een ruim terras. In deze toestand lopen binnen en buiten letterlijk in elkaar over. Oprolbare zonweringen kunnen het terras verdere beschutting geven. Het terras, belegd met trottoirtegels, werkt als overgangsgebied tussen de woonkamer, het grasveld en het omliggende weiland.⁸ Het huis biedt door deze verbinding met buiten veel meer ruimte dan zijn feitelijke oppervlak.

De afwerking van het zomerhuis is doordacht, sober en functioneel. De stalen ramen hebben vlakke dagkanten en ook de binnendeuren zijn vlak met minimale lijsten van stripstaal rond de houten kozijnen. De binnenmuren zijn gepleisterd en met fijn specie geschuurd. De wanden van de keuken en het toilet zijn tot circa 1 meter hoog bezet met zandgele tegels. De compacte keuken heeft een zwart granito aanrecht, aanrechtkastjes met schuifdeurtjes, een door de architecten ontworpen vuilcontainer en een doorgeefkast naar de woonkamer. De trap naar de verdieping

Oorspronkelijke toestand naar de tekeningen van Merkelbach en Karsten uit 1933; aanzichten van de gevels, dwars- en langsdoorsnede, plattegrond begane grond en eerste verdieping.



Slaapkamer in 1935 en 2014.



krijgt licht door een hoog raam met glazen bouwstenen. Bijzonder is de dubbele trapleuning, voor volwassenen én kinderen, een staaltje van het functionele vernuft van de architecten. De vloer van de begane grond was oorspronkelijk afgewerkt met zandkleurig kurk-estrich, een materiaal dat normaal als ondergrond gebruikt werd voor linoleum. De verdiepingvloeren werden belegd met kurklinoleum. In de binnenmuren zijn verschillende inbouwkasten opgenomen. De plafonds in het huis zijn van zachtboard op plafondhangers, de naden en randen afgewerkt met aluminium strips. Met een gordijnrails kon de woonkamer in compartimenten worden verdeeld. Alles in het huis was gericht op praktische bewoonbaarheid, onbelemmerde toetreding van licht en lucht en contact met buiten.

De kleuren van het huis werden bepaald door de met de Dijkstra's bevriende kunstschilder Wim Schuhmacher.⁹ Schuhmacher, de 'meester van het grijs', werd beroemd door het 'zilveren licht' in zijn magisch realistische schilderijen. In de jaren twintig had Schuhmacher een aantal moderne architecten leren kennen en in de jaren dertig gaf hij adviezen voor kleurstellingen van gebouwen aan onder andere het bureau van Merkelbach en Karsten. Door Jan Duiker werd Schuhmacher omschreven als de 'schilder van de nieuwe zakelijkheid'. In het huis in Groet adviseerde hij lichte grijze tinten, met helder blauw voor de keuken en getemperd geel voor de trap en de zitbanken in de woonkamer. De stalen ramen werden aan de buitenzijde aluminiumgrijs geschilderd (later gewijzigd in groen) en aan de binnenzijde lichtgrijs (later gewijzigd in 'Corbusier'-rood). De plafonds waren wit, de wanden gebroken wit, met uitzondering van de woonkamer waar deze een lichtgrijze kleur kregen. Het huis werd door de eigenaren ingericht. In de eethoek van de woonkamer kwam een eettafel met een verchromd stalen onderstel en houten Thonetstoelen. Onder het raam stond een verrijdbare theetafel. Merkelbach en Karsten ontwierpen twee houten banken voor de zithoek, oorspronkelijk met een bijzettafel en aangevuld met Rietveldstoelen. Boven één van de banken kwam een penseeltekening, 'olijfbomen op Mallorca', van Wim Schuhmacher te hangen. Een gietijzeren kolenkachel, de enige bron van verwarming in het huis, stond in de hoek van de woonkamer (later vervangen door een houtkachel). Op de verdieping ontwierpen de architecten onder andere een kaptafel met lage kasten. De kinderkamer had tegen de muur opklapbare bedden.

- 1 Tj. Dijkstra, *Huis Dijkstra Groet. Bouw- en restauratiegeschiedenis*, Edam 2012. *Jaarverslag Vereniging Hendrick de Keyser* 94 (2012), p. 8–11. Bestek en bouwtekeningen in HNI Rotterdam, Archief Merkelbach en Karsten, inv.nr. 112.1-12.3.
- 2 B. Rebel e.a., *Ben Merkelbach. Architect en Stadsbouwmeester*, Amsterdam 1994.
- 3 B. Merkelbach, 'Landelijke architectuur?' in: *De 8 en Opbouw*, 23 november 1935, p. 259. E. Lips, 'Nederlandse vakantiehuizen in het interbellum (1919–1939). Architectuur geeft vorm aan het buitenleven', in: *Bulletin KNOB* 113 (2014), nr. 1, p. 18–31.
- 4 'Zomerhuisje te Groet. Architectenbureau: Merkelbach-Karsten-Duiker', in: *De 8 en Opbouw*, 23 november 1935, p. 260–261.
- 5 J. van der Vegt, 'Het witte huis van Groet', in: K. de Bakker (red.), *Hier schijnt de zon. Van Bernlef tot Reve. Schrijvers over Schoorl, Groet en Camperduin*, Schoorl 2003, p. 66–79.

- 6 Voor een volledig overzicht van de restauratiewerkzaamheden zie Dijkstra 2012.
- 7 Het bestek en de bestektekeningen gingen uit van een garage in hout en 'gegolfd plaatijzer'. Omdat voor deze materialen geen vergunning werd verleend, is de garage met de bijkeuken iets later dan het huis in baksteen met getoogd gegolfd dakplaten uitgevoerd.
- 8 Na de oorlog werd het terras uitgebreid met drie rijen tegels en afgebakend met lage bakstenen muurtjes.
- 9 J. van Geest, *Wim Schuhmacher. De meester van het grijs*, Arnhem 1991. Schuhmacher had eerder meubelen ontworpen voor het huis van de Dijkstra's aan de Amsteldijk in Amsterdam. Hij schilderde in 1934 een portret van Netty Dijkstra-Sonius, waarop zij liggend is afgebeeld buiten het zomerhuis met zicht op de weilanden, de duinen en de stolpboerderijen.