

# Delft, Oude Delft 199, 'Huis Lambert van Meerten'

'Oud-Holland' in het fronton boven de ingang, 'Anno 1893' in de boogvelden van de vensters



Huis Lambert van Meerten. Gebouwd in 1893 voor een Delftse industrieel met grote interesse in 17de-eeuwse kunst en kunstvoorwerpen. Het huis was een gezamenlijk ontwerp van de schilder en docent decoratieve kunst Adolf le Comte, de bouwkundige Jan Schouten en de architect-ontwerper Leonard Couvée. Zij deelden met de opdrachtgever de wens om van Delft, ooit beroemd om zijn aardewerk-industrie, weer een centrum van ambachtskunst te maken. Zowel het exterieur als het interieur van het huis moesten een Oudhollandse sfeer oproepen. De vlakheid, abstrahering en simplificatie van gevelonderdelen en het decoratieve beeldhouwwerk van de voorgevel onderscheiden het huis van de meer gebruikelijke neo-architectuur.

## Situatie en geschiedenis<sup>1</sup>

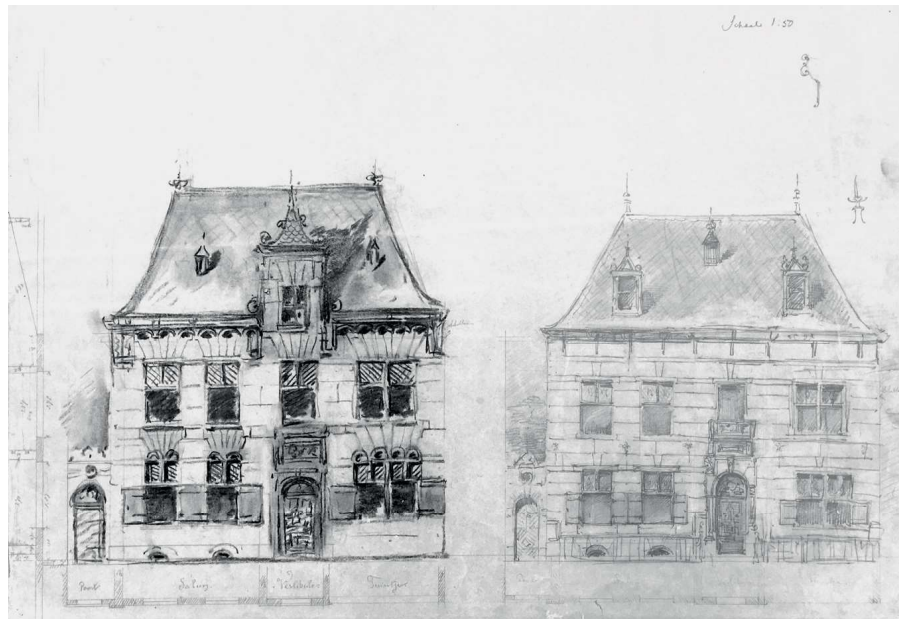
Het huis staat aan de westzijde van de Oude Delft vlakbij de Oude Kerk en het Prinsenhof. Van oudsher zijn de Oude en Nieuwe Delft belangrijke woongrachten. Zo woonde in de 17de eeuw waarschijnlijk ter hoogte van Oude Delft 199 Don Emanuel van Portugal.<sup>2</sup> Het huis, waarvan het perceel zich uitstrekte tot de stadswal, was later onder de naam 'Spijkerboor' eigendom van de regentenfamilie Van Santen en in de 19de eeuw werd het bewoond door burgemeester Johannes van Kuyk. In 1891 werd het voor 16.000 gulden gekocht door de industrieel Lambertus Antonie van Meerten. Hij had andere plannen en liet het huis in 1892 afbreken om het te vervangen door nieuwbouw.

De familie Van Meerten was tot vermogen gekomen in de industrie. Lambert van Meerten was mede-eigenaar van de jeneverdistilleerderij die door zijn grootvader was opgericht. Hij was een typische 19de-eeuwse industrieel-kunstconnaisseur. Hij was muziekliefhebber, verzamelaar van muziekinstrumenten en lid van het Delftse gezelschap Muis dat was opgericht om op winteravonden naar muziekkuitvoeringen en kunstbeschuwingen te luisteren. Onder invloed van de kunstenaar en artistiek leider van de Porceleyne Fles Adolf le Comte (1850–1921)<sup>3</sup> en de ingenieur en glazenier Jan Schouten (1852–1937)<sup>4</sup> ging de aandacht ook uit naar kunstnijverheid. Van Meerten begon, met advies van Le Comte, toegepaste kunst te verzamelen.



Achtergevel. Ontworpen door Jan Schouten in een voor de villabouw aan het eind van de 19de eeuw gangbare rustieke stijl, met veranda en toren. Sterk contrasterend met de architectuur van de door Adolf le Comte ontworpen voorgevel.

Salon ten tijde van Lambert van Meerten.  
Het huis werd gebouwd rondom zijn collectie kunst en decoratieve voorwerpen. De ambitie van de scheppers, gedreven door idealisme en schoonheidszin, was het ambacht van de Hollandse Gouden Eeuw weer tot leven te wekken. Overal in het huis werden 16de en 17de-eeuwse bouwfragmenten als glas-in-lood, sleutelstukken, consoles, onderdelen van vensters, poortjes en bedsteden ingepast. Dit werd aangevuld met nieuw werk in oude vormen. Zo ontwierp Leonard Couvée het plafond voor de salon (foto 1898).



De 'Oud Hollandse Kamer' (later ook wel 'Leidse Kamer' genoemd) zoals ingericht door Lambert van Meerten. Een biezen mat en opgemaakte bedstede zorgen voor een huiselijke sfeer (foto 1898).

Hij legde zich vooral toe op 17de-eeuws Delfts aardewerk en Hollandse meubelen (hij restaureerde en maakte ook zelf meubelen in 'Oudhollandse' stijl). De collectie kreeg zo'n omvang dat zijn woning aan het Noordeinde 27 (hij woonde in het ouderlijk huis bij de distilleerderij) te klein werd. Het idee ontstond om een huis te bouwen rondom de collectie. Deze ambitie kwam voort uit de ideeën van Le Comte en werd mogelijk door het vermogen van Van Meerten. Le Comte was, naast zijn werk voor de Porceleyne Fles, docent decoratieve kunst en ornamentleer aan de Polytechnische School en verzamelde daar objecten en bouwfragmenten met het idee een tekenschool voor studenten op te richten. Het pand van Van Meerten moest een museaal huis worden, waarbij de ambitie was dit na zijn dood om te zetten in een museum voor de Polytechnische School.

Op 1 april 1892 vroeg Lambert van Meerten een sloopvergunning aan voor Oude Delft 199. Het nieuwe huis werd in een jaar gebouwd door de aannemer Jasper den Braanker. De bouwkosten bedroegen 100.000 gulden. Na de oplevering in april 1893 betrok de ongehuwde Van Meerten het pand samen met zijn zus Dina. Het huis, dat de naam 'Oud-Holland' kreeg, was een samenwerking tussen de opdrachtgever en een aantal vrienden die elkaar kenden van de Polytechnische School.<sup>5</sup> Jan Schouten was verantwoordelijk voor de plattegronden, de bouwkundige uitwerking en het ontwerp van de achtergevel, Adolf le Comte voor de voorgevel en het artistiek ontwerp van het interieur en Leonard Couvée (1864–1912) voor de uitwerking van het interieur waaronder de plafonds, de eetkamer, slaapkamers, studeerkamer en de lichte hof in de hal. G. van de Berg was onder meer verantwoordelijk voor de lambrisering in hal en tuinkamer, de terrazzovloer en de zandstenen schouwen. De interieurbetimmeringen werden uitgevoerd door de Rotterdamse meubelmakerij van W.L. Thieme en de Haagse firma H.P. Mutters & Zoon. De plannen om van het pand na het overlijden van Lambert van Meerten een museum te maken werden bemoeilijkt door diens faillissement. Van Meerten en zijn broer hadden ambitieuze plannen om het familiebedrijf, dat zij in 1888 hadden overgenomen, uit te breiden. Zij kochten in 1891 een slechtlopende spiritusfabriek op en voegden een gistfabriek aan het geheel toe. De maatschappij kwam bekend te staan als 'nv Delftsche Distilleerderij, Gist- en Spiritusfabriek voorheen Van Meerten en Zonen'. De broers bouwden een fabriekscomplex aan de Buitenwatersloot naar ontwerp van J.F. Klinkhamer. De investeringen pakten verkeerd uit en in 1901 werd het bedrijf failliet verklaard. Als gevolg van het faillissement werden ook het huis aan de Oude Delft, de inboedel en de kunstcollectie in openbare veiling gebracht.<sup>6</sup> Jan Schouten richtte de 'Vereniging Huis Lambert van Meerten' op, waarmee hij geld probeerde in te zamelen om het pand te kopen. De gemeente Delft droeg 10.000 gulden bij en met steun van vrienden en vermogende industriëlen werd het huis voor 46.900 gulden gekocht.<sup>7</sup> De vereniging kocht enkele zaken uit de inboedel

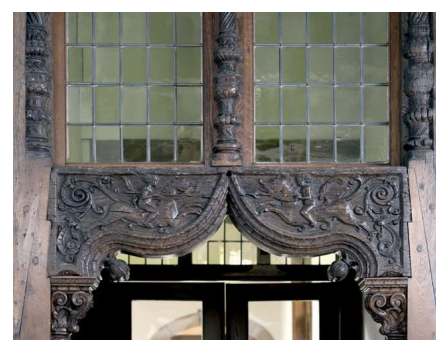
zoals gordijnen, lopers, enkele tafels en stoelen (waaronder door Van Meerten zelf gemaakte exemplaren), gaskronen en kachels. Het idee was om het pand vervolgens aan het Rijk over te dragen en als museum in te richten. De kosten werden geraamd op 65.500 gulden, waarvan 37.000 gulden bijeen was gebracht door leden van de vereniging. De overige 28.500 gulden rustte na de koop als hypothecaire schuld op het huis. Er werd verwacht dat de overheid dit bedrag bijeen zou brengen maar dat gebeurde niet. De minister van Binnenlandse Zaken stelde voor dat het pand aan het rijk geschonken zou worden. Om de schuld af te lossen maakte Schouten een tweede collecteronde. In 1907 werd het huis alsnog overgedragen aan het Rijk. Dit gebeurde op voorwaarde dat het onder de naam 'Huis Lambert van Meerten' zou worden opgenomen in de Rijksverzamelingen voor Wetenschap en Kunst en dat het zou worden ingericht als museum van kunst en kunstnijverheid. Het pand en de collectie zouden ook worden gebruikt door de afdeling bouwkunde van de inmiddels gevormde Technische Hogeschool. Adolf le Comte werd in 1908 aangesteld als directeur en kreeg de taak om het huis (grotendeels leeg na de faillissementsverkoop) weer in te richten. Het werd terughoudend verbouwd (met een beheerderswoning op de verdieping) en eind 1909 opende het museum haar deuren. Door aankopen en bruiklenen (onder andere van de portrettencollectie d'Ablaing van Giessenburg) werd de collectie van het museum opgebouwd.<sup>8</sup> Dit lukte maar ten dele en ook het gebruik door de Technische Hogeschool kwam, mede door de concurrerende studiec collectie Sluyterman (eerder door Le Comte voor de Polytechnische School begonnen) op Oude Delft 75, nooit goed van de grond. Teleurgesteld nam Le Comte in 1918 ontslag. Onder de tweede directeur Ida Peelen verwierf het museum de belangrijke tegelcollectie van Jan Schouten, waarvoor het museum opnieuw werd ingericht. Om oorlogsschade te voorkomen werd in 1939 een kelder in de tuin aangelegd en verstevigde men de kelder van het huis. Na de Tweede Wereldoorlog en in de jaren zeventig en tachtig van de 20ste eeuw werden er kleine verbouwingen uitgevoerd, zo werd de beheerderswoning vergroot. Vanaf 1947 viel het museum onder de directie van Museum het Prinsenhof en in 1987 werd het gebouw overgedragen aan de gemeente Delft. De collectie en de nagelvaste elementen bleven eigendom van het Rijk. In 2013 sloot het museum haar deuren. Het pand werd in 2016 door de gemeente verkocht aan Vereniging Hendrick de Keyser waarbij een aantal roerende goederen door het Rijk in bruikleen zijn gegeven. De museale collectie is grotendeels overgegaan naar het Prinsenhof.



Schouwontwerp voor de eetkamer door Leonard Couvée.

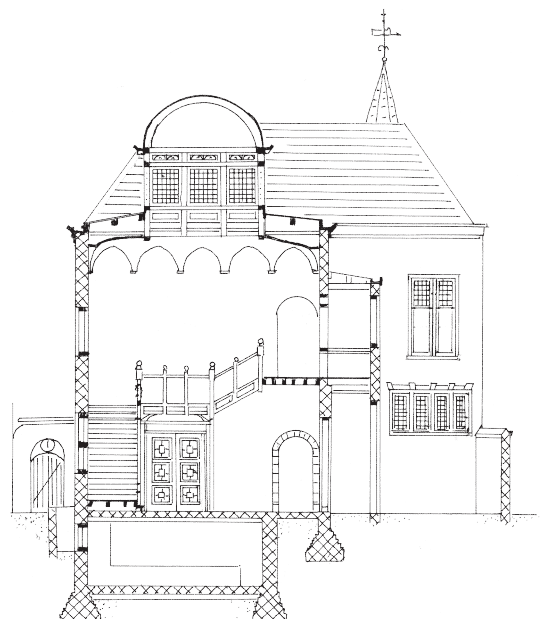
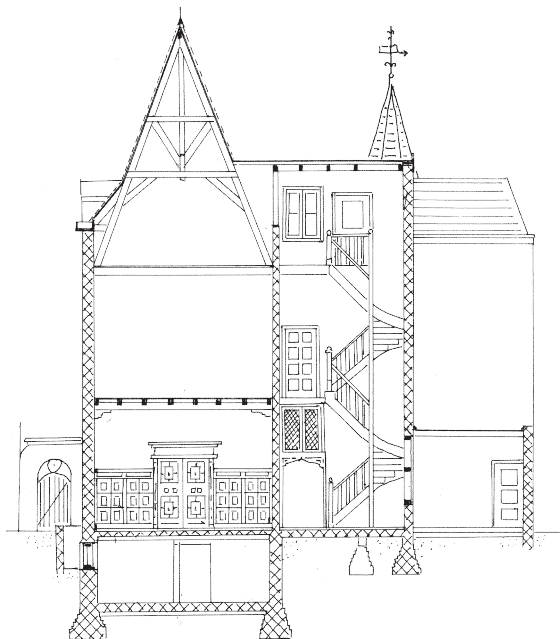
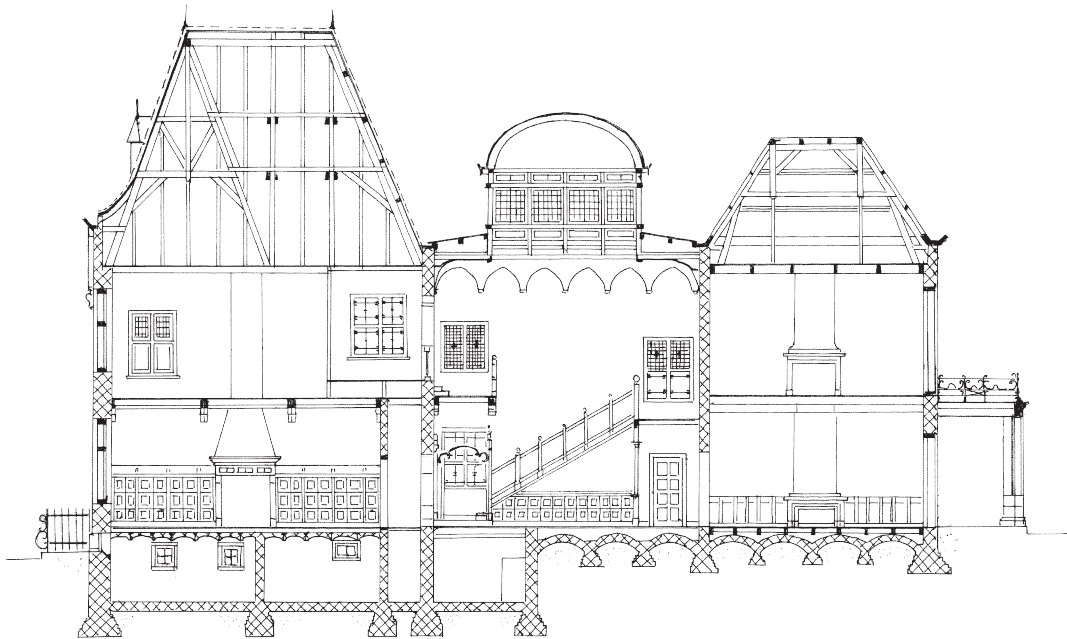
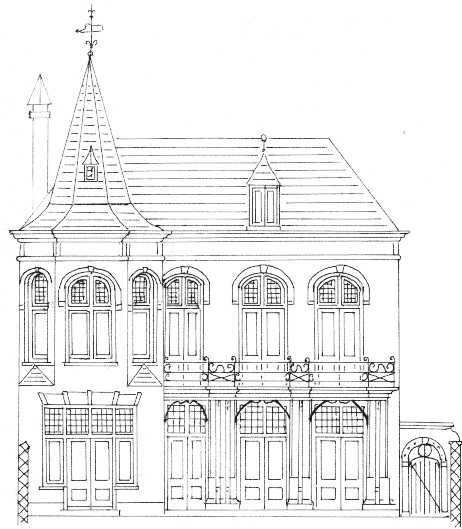


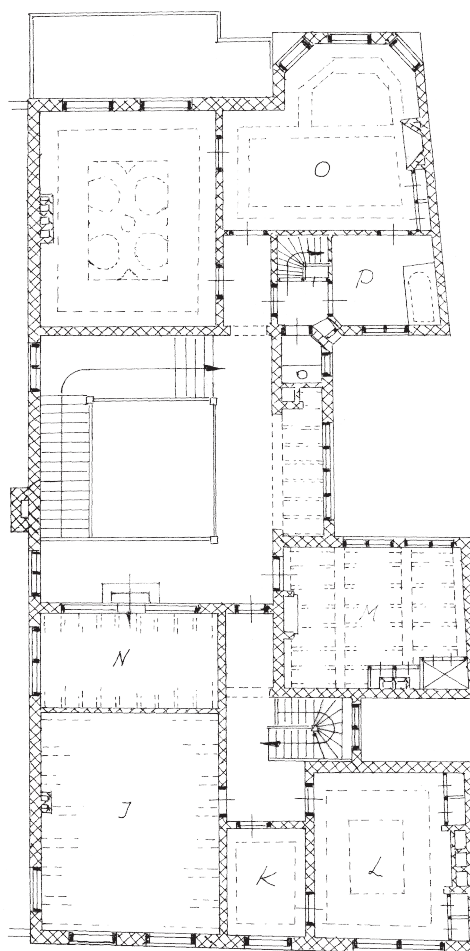
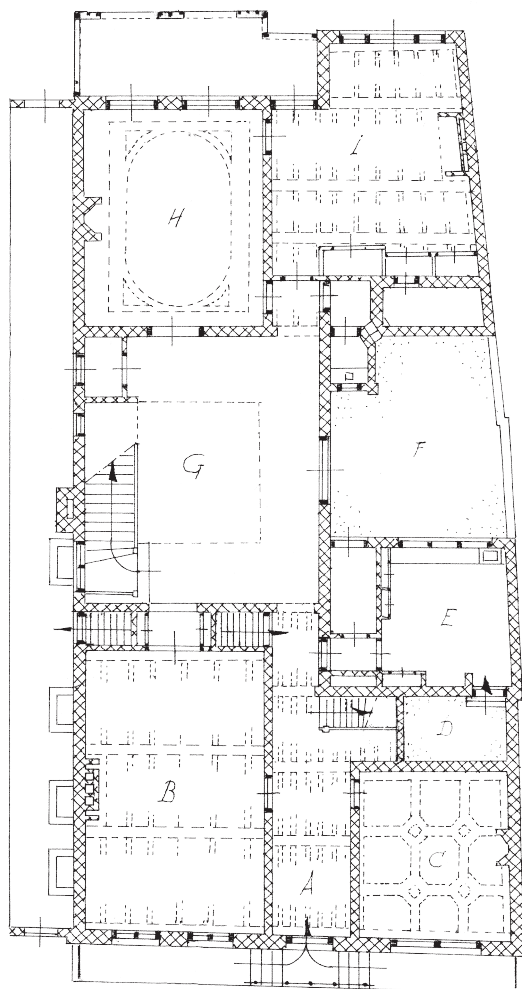
Tegels in de eetkamerschouw, naar ontwerp van Adolf le Comte gemaakt door de Porceleynse Fles.



Portaal in de vestibule, afkomstig uit het burgemeestershuis het 'Wapen van Ceulen' aan de Koornmarkt in Delft (1537).

Oud Hollandse Kamer.



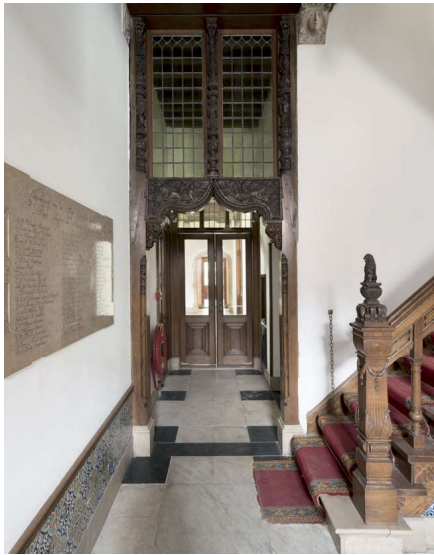


## Beschrijving en reconstructie

Het huis is ongeveer 14 meter breed en 29 meter diep. Het heeft twee bouwlagen, een zolderverdieping en is gedeeltelijk onderkelderd. Het bestaat uit een voor- en achterhuis, waartussen een grote centrale *hall* met monumentaal trappenhuis. Opmerkelijk is het verschillende karakter van de voor- en achtergevels. Deze werden dan ook door een andere hand getekend. De tuingevel, ontworpen door Jan Schouten, met veranda en torenuitbouw, past bij de laat 19de-eeuwse villabouw in eclectische stijl zoals die overal op singels en in villaparken werd gerealiseerd. De architectuur van de voorgevel, een ontwerp van Adolf le Comte, is veel meer sprekend en uniek: deze refereert met abstracte middelen aan de late 16de en vroege 17de eeuw, zonder echter een slaafse navolging te zijn in de trant van de neo-rennaissance (een bakstenen trapgevel lag dan meer voor de hand).<sup>9</sup> De gevel is geheel van natuursteen onder een enorm schilddak met aflopende dakvoet. De ingangstravee wordt bekroond door een torenopbouw die de daklijst doorbreekt. Er lijkt inspiratie te zijn gezocht in de François I-rennaissance van de Loire of het stadhuis van Antwerpen. De gevel is vlak, de detaillering opzettelijk uitvergroot zodat een sterk silhouet ontstond. De vensters, met grote schuiframen, zijn abstracte varianten van kruiskozijnen, alleen beneden voorzien van luiken. In de bovenlichten is glas-inlood opgenomen. Vier enorme consoles dragen de overstekende dakgoot. De ingangspartij van het huis, een kleine poort, ligt enigszins rechts van het midden en doet vermoeden dat achter de gevel zich een traditioneel huis met symmetrische plattegrond bevindt. De poort heeft zuiltjes (gekopieerd naar historische bouwfragmenten), een bovenlicht en een fronton waarin een portretbuste van een krijgsman (er is wel gesuggereerd dat het Van Meerten zou zijn) en de naam 'Oud-Holland' zijn gebeeldhouwd. Naast het huis staat een poortje waarachter een steeg naar de tuin ligt en de ingangen van de voorraadkelders te vinden zijn.

Oorspronkelijke toestand naar de bouwtekeningen uit 1893: voorgevel, achtergevel, langdoorsnede en dwarsdoorsneden, plattegrond begane grond en verdieping.

A: vestibule. B: salon. C: eetkamer. D: plaatsje.  
 E: keuken. F: binnenplaats. G: *hall*.  
 H: tuinkamer. I: studeerkamer.  
 J: meubelatelier. K: boudoir. L: logeerkamer.  
 M: Oud Hollandse Kamer. N: galerij.  
 O: slaapkamer. P: badkamer.



De vestibule roept de sfeer op van een Oudhollands voorhuis.



Glas-in-lood in de eetkamer, ontworpen door Adolf le Comte, uitgevoerd door het atelier van Jan Schouten.



Hall: de centrale ruimte van het huis heeft een monumentaal trappenhuis en daklicht met glas-in-lood (foto 1898).

Alhoewel de gevel en het interieur suggereren dat het om een traditioneel gebouwd huis gaat, werden moderne bouwtechnieken niet geschuwd. Het huis is opgetrokken in baksteen en natuursteen. Er zijn dragende ijzerconstructies toegepast, deels bekleed met hout en vermomd als oude balklagen. De bijbehorende sleutelstukken en consoles hebben een louter decoratieve functie. Aan de voorzijde heeft het huis een hoog met leien gedekt schilddak met dwarskap. Constructief gaat het om een variant van het verbeterde Hollandse kapsant: een beschoten kap, ondersteund door samengestelde spanten met dubbele trekplaten, waarbij de sporen de naar beneden gekromd aflopende kap volgen. Het achterhuis heeft een beschoten gordingenkap met spanten met dubbele trekplaten. Deze ondersteunen een schilddak met plat middenvlak en een torenuitbouw die met zink en leien waren gedekt. Het huis werd voorzien van moderne voorzieningen zoals waterleiding, gasverlichting en een elektrische belinrichting. De kamers werden verwarmd door op kolen gestookte gietijzeren haardkachels. Op de hoofdverdieping was centrale verwarming met in de vloer verzonken radiatoren, een ongekennde luxe.

Overall in het huis werden bouwfragmenten ingebracht afkomstig uit afgebroken historische panden. Zo zijn in de betimmeringen oude friezen verwerkt, in kastenwanden delen van bedstedes, is er een koorhek geplaatst in de omgang van het trappenhuis en zijn schouwen deels samengesteld uit historische onderdelen.<sup>10</sup> Een groot aantal fragmenten kwam uit de huizen 'Daetselaer' in Gorinchem en het 'Wapen van Ceulen' in Delft. De bouwfragmenten werden aangevuld met nieuw gemaakte historiserende betimmeringen om de kamers tot een geheel te vormen. Het achterliggende idee was dat eigentijds ambachtelijk werk belangrijke inspiratie kon vinden in de 16de en 17de eeuw. Het bijgemaakte werk is van hoge kwaliteit en nauwelijks van oud te onderscheiden.

In grote lijnen zijn de ontvangstvertrekken aan de voorzijde van het huis gesitueerd en de privévertrekken aan de achterzijde, alhoewel dit principe niet strikt is doorgevoerd. Bij binnenkomst komt de bezoeker in een vestibule. Deze is belegd met witte en zwarte marmeren tegels. Een 16de-eeuws portaal, opgebouwd uit historische fragmenten, vormt de doorgang naar de *hall* en een open steektrap biedt een snelle verbinding naar de verdieping. Het geheel is schilderachtig gemodelleerd op een historisch voorhuis, met poortdoorgangen naar de belangrijkste vertrekken. Aan de rechterzijde liggen de eetkamer (later kamer museumdirecteur) en de keuken (later verwijderd), niet ver van de provisie- en kolenkelders. Aan de linkerzijde ligt de salon. De vertrekken hebben eikenhouten parketvloeren, lambriseringen, balkenplafonds en grote schouwen. De schouw in de eetkamer is gedecoreerd met beschilderde tegels naar ontwerp van Le Comte. Deze ontwierp ook het glas-in-lood dat door het atelier van Schouten werd uitgevoerd. Het cassettenplafond in de eetkamer heeft beschilderde vakken terwijl het balkenplafond in de salon werd voorzien van inlegwerk naar ontwerp van Couvée. Dubbele deuren geven vanuit de salon toegang tot de *hall*. Deze overgedimensioneerde ruimte, met monumentale bordestrap, vormt het middelpunt van het huis, zoals de binnenplaats van een Italiaans renaissancehuis maar dan overkapt met een lichthof. De *hall* heeft een terrazzovloer, gelegd door de firma A.N. de Lint uit Rotterdam, en ijzeren roosters van de Delftse firma Braat voor de in de grond verzonken verwarming. Het glas-in-lood in de lichtkoepel verbeeldt de twaalf maanden van het jaar en de dierenriem. De ramen in het trappenhuis hebben binnenluiken met hang- en sluitwerk naar 16de-eeuws voorbeeld. Aan een zijde van de *hall* is een binnenplaats, waardoor licht naar binnenvalt. Aan de achterzijde is links de tuinkamer, destijds in gebruik als salon door de zus van Van Meerten. Deze dameskamer heeft een minder zwaar karakter, met een plafond in neo-Lodewijkstijl. Rechts was de studeerkamer van Van Meerten. In de studeerkamer kregen fragmenten van 17de-eeuws gebrandschilderd glas, een schouw met hardstenen hermen en een houten kastenwand met snijwerk een prominente plaats. De wand is opgebouwd uit zowel modern als oud werk. Zo is er een kast uit Hindeloopen in verwerkt en twee bedstedefronten (waarachter een zware kluis verborgen gaat).

Op de eerste verdieping waren aan de voorzijde een boudoir, logeerkamer en het atelier van Van Meerten gesitueerd. Hier restaureerde en maakte hij meubelen. De meubelwerkplaats kreeg later een museale functie met getimmerde vitrinekasten

en de andere vertrekken aan de voorzijde werden verbouwd tot beheerderswoning. Later werd ook de zolderverdieping bij de beheerderswoning getrokken. Deze omvatte oorspronkelijk twee dienstbodenvetrekken, een meidenkamer en grote zolder. De ‘Oud Hollandse Kamer’ op de eerste verdieping, later ook wel ‘Leidse Kamer’ genoemd, heeft een bedstede uit Leiden, een 17de-eeuwse schouw en een nieuw balkenplafond met oude stenen consoles. Ook in de omloop van het trappenhuis werden bouwfragmenten ingebracht. Meest opvallend is het renaissance koorhek dat hier werd geplaatst en waarmee een ‘galerij’ werd gecreëerd, een *cosy corner* waar tegen een achtergrond van bruine textielbekleding Chinees en Japans porselein was tentoongesteld. Aan de achterzijde van het huis lagen de slaapkamers van Lambert en Dina van Meerten en de badkamer (deels verdwenen). De kamers hebben parketvloeren, stucplafonds en schouwen. De achterzolder was in gebruik als mangelzolder.

- 1 Anoniem, ‘Woonhuis van den heer L.A. van Meerten te Delft, in: *Bouwkundig Weekblad* 14 (1894), nr. 38, p. 245, en nr. 39, p. 249–250. J.H. Schaad, ‘Het Rijksmuseum Huis Lambert van Meerten te Delft’, in: *Bouwkunst* 2 (1910), nr. 2, p. 121–128. J. Prins, ‘Het Huis Lambert van Meerten te Delft’, in: *Het Huis Oud & Nieuw* 11 (1913), nr. 1, p. 1–20. S. Braat, J.W.L. Hilkhuijsen en M. Kersten, *Museum Huis Lambert van Meerten Delft*, Leiden 1993. J.W.L. Hilkhuijsen, *Delftse Art Nouveau. Onderwijs en Ontwerp van Adolf le Comte, Karel Shuyterman en Bram Gips*, Zwolle 2001, p. 32–37 en 190–191. C.G. Bogaard en M. van Vlieden, *Huismusea in Nederland*, Zwolle 2010.
- 2 W. Weve, *Huizen in Delft in de 16de en 17de eeuw*, Zwolle 2013.
- 3 J.W.L. Hilkhuijsen, ‘Adolf le Comte (1850–1921). Bevlogen docent en kunstenaar’, in: *Delfia Batavorum* 9 (1999), p. 27–46.
- 4 J.W.L. Hilkhuijsen, *Jan Schouten, Oprichter van het atelier van gebrandschilderd glas ‘t Prinsenhof (1891–1951)*, Delft 1989.
- 5 Documentatie en bouwtekeningen bewaard bij Rijksdienst voor het Cultureel Erfgoed, Amersfoort.
- 6 De boedelinventaris van de oorspronkelijke inrichting is integraal gepubliceerd in Braat e.a. 1993, p. 46–56.
- 7 De namen van de particuliere weldoeners staan op een gedenksteen in de vestibule. Op de lijst staan onder andere Jan en Jan Hendrik Tromp Meesters die in Steenwijk Adolf le Comte hadden ingeschakeld bij de bouw van hun villa’s (zie p. 307).
- 8 NA Den Haag, toegangsnr. 3.12.12, Archief Rijksmuseum ‘Huis Lambert van Meerten’.
- 9 Na de bouw werden de conceptuele vernieuwingen van de voorgevel zowel

opzettelijk verzwegen als opgemerkt. W. Kromhout hoonde de gevel voor zijn ‘lief Hollandsch aanzien’, terwijl J.H. Schaad bij de opening van het museum juist schreef: ‘Is dit huis nu vernieuwd oud-Hollandsch, gebouwd in een tijd, dat men juist naar nieuwe wegen zocht? Ware dit zoo, dan zou ’t mijns inziens niet der moeite waard zijn, zooveel woorden er aan te besteden. In dien zin gesproken – als copie beschouwd – zal men het origineel vergeefs zoeken’. Zie ook: A. van der Woud, *Waarheid en Karakter. Het debat over de bouwkunst, 1840–1900*, Rotterdam 1997, p. 334.

10 De herkomst van de historische bouwfragmenten is niet goed gedocumenteerd. Uit het ‘Wapen van Ceulen’, aan de Koornmarkt in Delft, gebouwd in 1537, zijn afkomstig: het poortje tussen vestibule en hal en de venstercolonetten in het bovenlicht; diverse venstercolonetten in het trappenhuis en op de eerste verdieping, de stijlen van het poortje voor het trappenhuis, de glas-in-loodramen in het trappenhuis. Uit ‘Huis Daetselaer’ in Gorinchem zijn afkomstig: consoles en sleutelstukken in de studeerkamer; de twee balken met bijbehorende consoles en sleutelstukken in de galerij en de omgang op de eerste verdieping; het deurtje tussen galerij en atelier. Uit een onbekend huis in Delft: de schouw in de Oud Hollandse Kamer. Uit een onbekend huis in Leiden: de bedstede in de Oud Hollandse Kamer. Uit een onbekend huis in Hindeloopen: fragmenten van de bestedewand en het houtsnijwerk tegen de schouw in de studeerkamer. Uit een tuin aan de Geer in Delft: de hermen onder de schouw in de studeerkamer. Uit een onbekend huis in de Hippolytusbuurt in Delft: de gevelsteen links in het tochtportaal. Uit een kerk in Dordrecht: het koorhek op de eerste verdieping.



Daklicht met glas-in-lood.



Portaal voor het trappenhuis. Binnenluiken met hang- en sluitwerk naar 16de-eeuws voorbeeld.



Hall met trappenhuis en op de omloop een oud koorhek uit Dordrecht ingericht als een *cosy corner* met Chinees en Japans porselein.