

Amsterdam, Henri Polaklaan 9, 'De Burcht'

Het beeldhouwde monogram van de diamantbewerdersbond boven de hoofdingang en de letters 'A.N.D.B.' in de voorgevel onder de kantelen

Het bondsgebouw van de Algemene Nederlandsche Diamantbewerdersbond (A.N.D.B.) uit 1899–1900 in de Amsterdamse Plantagebuurt geldt als één van de hoogtepunten uit het werk van de architect Hendrik Petrus Berlage. Het kwam tegelijkertijd tot stand met de Koopmansbeurs aan het Damrak uit 1896–1903. De ontwerpen kregen vrijwel gelijktijdig hun definitieve vorm. Gebouw en interieur, waaraan verschillende rond de eeuwwisseling vooraanstaande kunstenaars meewerkten, vormen een 'totaalkunstwerk' waarin monumentaliteit en symboliek samen komen en uitdrukking geven aan de idealen van de georganiseerde vakbeweging (foto voor 1921).



Situatie 1909.

Situatie en geschiedenis¹

Het gebouw van de Algemene Nederlandsche Diamantbewerders Bond (A.N.D.B.) staat in de Amsterdamse Plantagebuurt aan de voormalige Plantage Franschelaan, tegenwoordig de Henri Polaklaan. Het werd gebouwd op het voorterrein van de Plantage Schouwburg ('Schouwburg Van Lier') en opgenomen in een gevelwand van 19de-eeuwse herenhuizen met tuin aan de straat. Het vakbondsgebouw is wel een 'dubbelmonument' genoemd, onverbreekbaar verbonden met zijn tegenhanger de Koopmansbeurs op het Damrak, vrijwel gelijktijdig ontworpen door Hendrik Petrus Berlage (1856–1934).²

De in 1894 na een staking opgerichte diamantbewerdersbond was een van de eerste en best georganiseerde vakbonden in Nederland. Joodse en christelijke arbeiders in de Amsterdamse diamantindustrie werkten samen in de bond. Onder leiding van Henri Polak (1868–1943), grondlegger van de moderne vakbeweging en prominent sociaaldemocratisch politicus, liepen de diamantbewerders voorop in de strijd voor betere arbeidsverhoudingen. Geïnspireerd door Engelse vakbondsidealen bouwde Polak de bond uit tot een strak geleide organisatie met een stakingskas, drukkerij en weekblad. Eind 1898 had de bond 8.000 leden. Het was daarmee de grootste en sterkste vakbond van Nederland. Begin 1897 pleitte Polak voor een eigen gebouw, waarbij hij mogelijk een 'volkshuis' met grote vergaderzalen voor ogen had. Op de

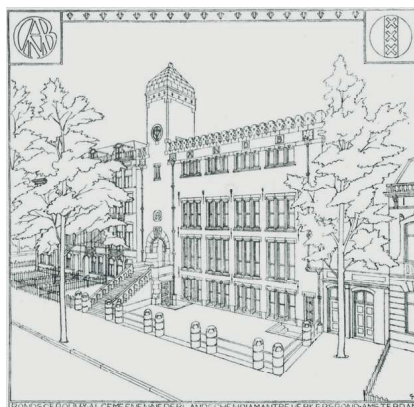
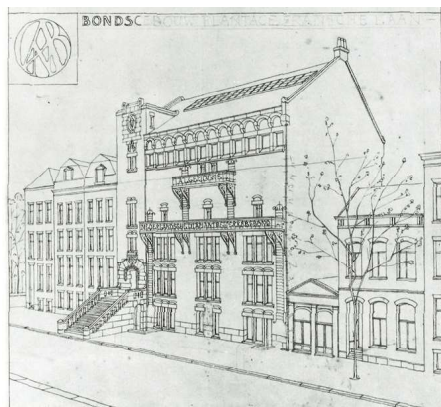
achtergrond werd Polak geadviseerd door Berlage, die eerder typografische ontwerpen voor het weekblad van de bond had verzorgd en de bouwopdracht voor de arbeidersbeweging sterk ambieerde. In een bondsgebouw zou hij zijn, door William Morris, Walter Crane en de Engelse *Arts and Crafts*-beweging beïnvloede ideeën over socialisme, architectuur en gemeenschapskunst kunnen realiseren. Ook Polak was geïnspireerd door ideeën over geestelijke verheffing door ambachtelijke schoonheid. In december 1897 gaf de bondsvergadering het bestuur de opdracht om te zoeken naar een geschikt gebouw of bouwterrein. Het bondsgebouw moest een monumentaal karakter krijgen en als symbool van de arbeidersbeweging schoonheid en kracht uitbeelden.³ Met hulp van Berlage werd gekeken naar te koop staande gebouwen als Plancius en de Plantage Schouwburg, beide gesitueerd dichtbij de Joodse buurten rond Waterlooplein, Nieuwmarkt, Oosterpark en Plantage waar veel leden van de bond woonden. In februari 1898 werd het voorterrein van de schouwburg voor 26.000 gulden gekocht en werd Berlage gevraagd een ontwerp te maken. Hij was op dat moment volop bezig met de Koopmansbeurs en werkte dus gelijktijdig zowel voor het grootkapitaal als voor de opkomende sociaaldemocratische arbeidersbeweging. Het eerste ontwerp voor het A.N.D.B.-gebouw, waarvan twee varianten zijn bewaard, was in mei 1898 besteksklaar.⁴ Het omvatte een hoog verenigingsgebouw met bovenin een grote zaal met gaanderijen voor in totaal 1.200 zitplaatsen. De zaal zou volgens Polak worden ingericht 'op een wijze als hier in Amsterdam geen andere bestaat'.⁵ Het plan werd aanbesteed, echter de bouwvergunning werd om redenen van brandveiligheid – maar waarschijnlijk ook door politieke obstructie – niet verleend. In januari 1899 bespraken Polak en Berlage een nieuwe indeling en in maart lag een tweede ontwerp gereed dat met enkele aanpassingen (de detaillering van de toren) zou worden gebouwd. De omstreden bijeenkomstzaal, door een gewijzigde bondsorganisatie inmiddels ook achterhaald, werd vervangen door twee kleinere zalen. Met het wegvallen van de grote zaal gaf Berlage het trappenhuis een centrale plaats in het ontwerp. Het gebouw werd aan de hoogte van de omliggende bebouwing aangepast, de gevel vereenvoudigd, balkons weggelaten en de toren in het vlak van de gevel opgenomen maar een meter hoger opgetrokken. Het ontwerp won aan kracht en evenwichtigheid.⁶ In april 1899 werd de bouwvergunning verleend. De aanbesteding vond plaats in juni en het werk werd gegund aan de aannemer R. Cruyff en Zoon. De totale begroting bedroeg 89.935 gulden. Berlage kreeg een honorarium van 4.000 gulden. De bouw werd binnen een jaar uitgevoerd, tussen juli 1899 en juni 1900. De oplevering vond, door een staking van de schilders, pas plaats in augustus 1900.

Het gebouw stond na de oplevering symbool voor de vakbeweging en was het centrum van een actief verenigingsleven. Zo werd het door de journalist Kees van Bruggen 'Een burch van den arbeid' genoemd.⁷ Polak omschreef het als 'een symbool in steen en in staal van hetgeen die beweging voor een deel reeds is, maar nog meer van hetgeen zij worden kan'.⁸ Bij jubilea werd het verfraaid met beeldhouwwerk en andere geschenken. Kort na de bouw gaf het bondsbestuur aan Richard Roland Holst (1868–1938) de opdracht schilderingen te maken voor de Bondsraadzaal op de hoofdverdieping. De uitvoering werd echter vertraagd door

Hoog in de toren ontwierp Berlage een lantaarn in de vorm van een diamant met geslepen facetten. De lamp kan draaien en geeft dan symbolisch lichtstralen.



De toren valt in het abstracte gevelvlak maar steekt uit boven de omliggende bebouwing.



Berlages eerste (1898) en tweede (1899) ontwerp.

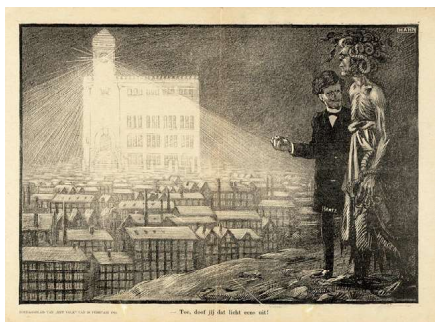
Het derde congres van het Wereldverbond van Diamantbewerders in de Bondsraadzaal (1910).

Delegatie van het Internationaal Socialistisch Congres in het A.N.D.B.-gebouw, met onder andere Pieter Jelles Troelstra, Rosa Luxemburg en Karl Kautsky (1904).



zijn werk in de Koopmansbeurs en pas tussen 1904 en 1907 uitgevoerd. Ter gelegenheid van de invoering van de achturige werkdag richtte men in 1912 de kamer van Polak in als bestuurskamer naar een ontwerp van Berlage dat werd uitgevoerd door het Atelier voor Woninginrichting 't Binnenhuis, de firma in woninginrichting die Berlage in 1900 samen met meubelmaker Jac. van den Bosch (1868–1948) had opgericht. Eind 1912 overwoog de bond het gebouw uit te breiden richting de Plantage Parklaan. Men kocht vier buurpanden en Polak vroeg Berlage een ontwerp te maken. De uitbreiding werd echter niet uitgevoerd, er kwamen slechts doorgangen naar het naastgelegen pand. Reeds enkele jaren na de bouw bleken de schilderingen in de Bondsraadzaal kwetsbaar en door een verkeerde frescotechniek te verpoederen. In 1921 verdwenen ze achter een hoge houten lambrisering, ontworpen door Berlage en wederom gemaakt door 't Binnenhuis. De voor de betimmering bedachte paneelschilderingen door Roland Holst werden pas in 1934–1937 gemaakt.

Tijdens de oorlog werd de A.N.D.B. met zijn vele Joodse leden hard getroffen. In 1942 werd het gebouw gevorderd door het Nederlandsch Arbeidsfront, een door de Duitse bezetter opgezette vakcentrale. Het grootste deel van de boekencollectie ging verloren en er verdwenen veel meubelen. Na de oorlog kwam het gebouw weer in bezit van de diamantbewerdersbond die het grotendeels verhuurde aan verwante organisaties. Zo was op de benedenverdieping enige tijd het laboratorium van het Koperen Stelen Fonds gevestigd. De Amsterdamse diamantindustrie herstelde niet en de A.N.D.B. ging in 1958 op in de Metaalbewerdersbond die het pand liet verbouwen. Dit gebeurde nogmaals in 1979 door Industriebond N.V.V. Zij verhuisde in 1990 waarna het gebouw werd overgedragen aan een stichting gelieerd aan het Internationaal Instituut voor Sociale Geschiedenis. Het werd verbouwd tot Vakbondsmuseum naar plannen van architect H. van Beel van Atelier Pro uit Den Haag. Onder leiding van R. Mensink werd in 2000 een restauratie van de Bondsraadzaal uitgevoerd waarbij de teruggevonden wandschilderingen van Roland Holst in ere zijn hersteld. Hiermee was een eerste stap gezet in het herstel van het interieur. In 2007 werd het gebouw overgedragen aan Vereniging Hendrick de Keyser. Een restauratie volgde in 2008–2010. Sindsdien is Stichting De Burcht, wetenschappelijk bureau voor de vakbeweging, er gevestigd.



Prent in het *Zondagsblad van Het Volk* door Albert Hahn (1904).

Beschrijving en reconstructie

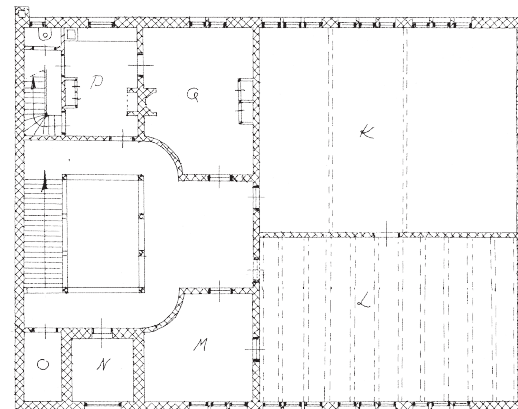
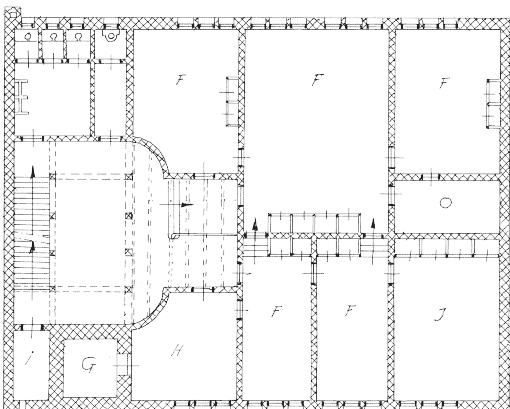
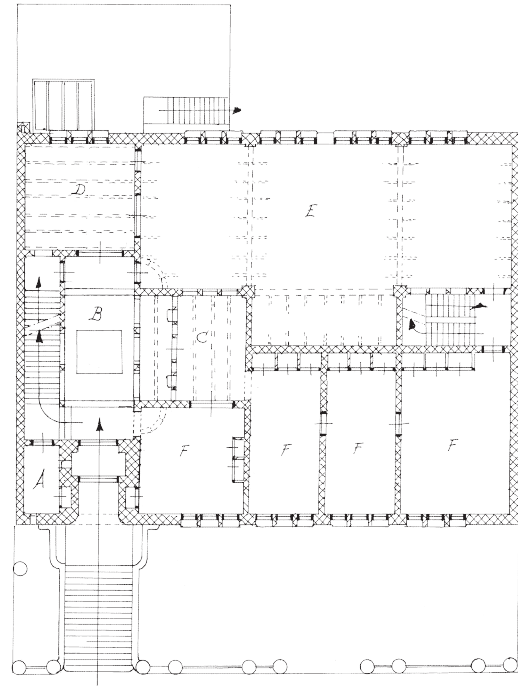
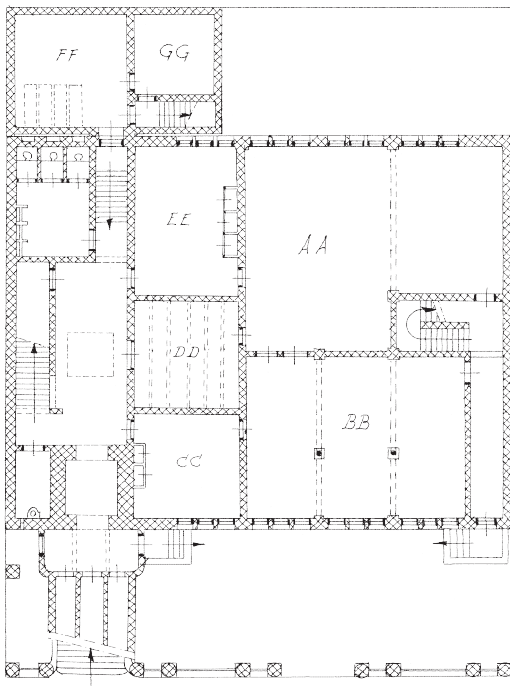
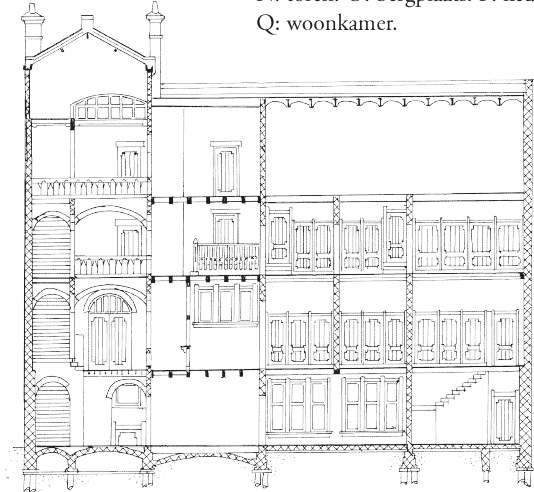
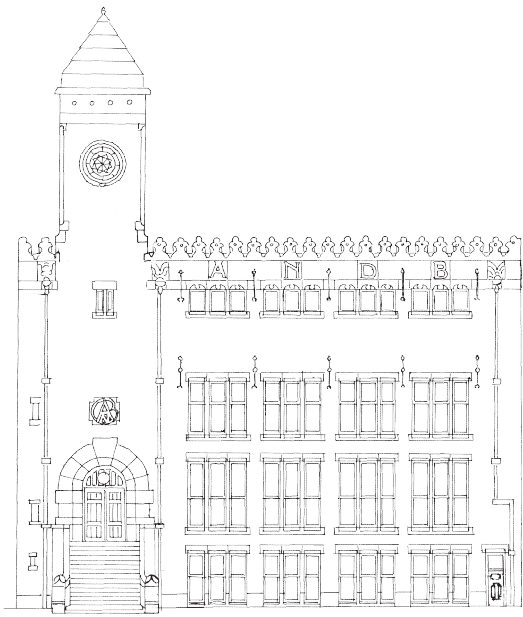
De symbolische betekenis van het A.N.D.B.-gebouw werd na de bouw herkend en is veel beschreven. Reeds in 1900 werd het bondsgebouw vanwege zijn strijdbare karakter omschreven als een burcht. In 1912 noemde Polak het 'forsch en onwankelbaar van buiten, zachte schoonheid inwendig'.⁹

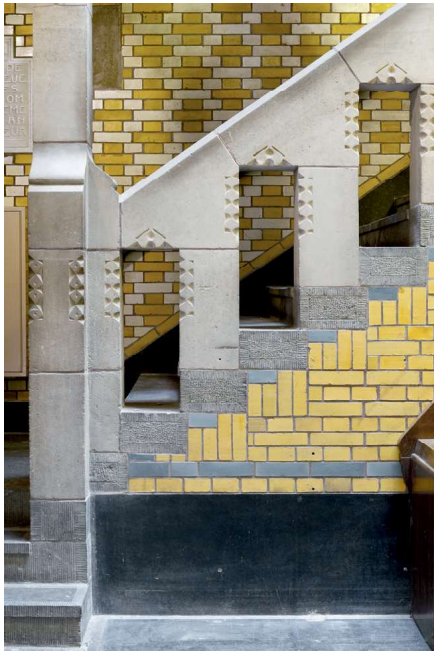
Het gebouw staat op een rechthoekig grondplan, ongeveer 22,5 meter breed en 17,5 meter diep. Het telt vier bouwlagen onder een grotendeels plat dak. De monu-

Schaal 1:350

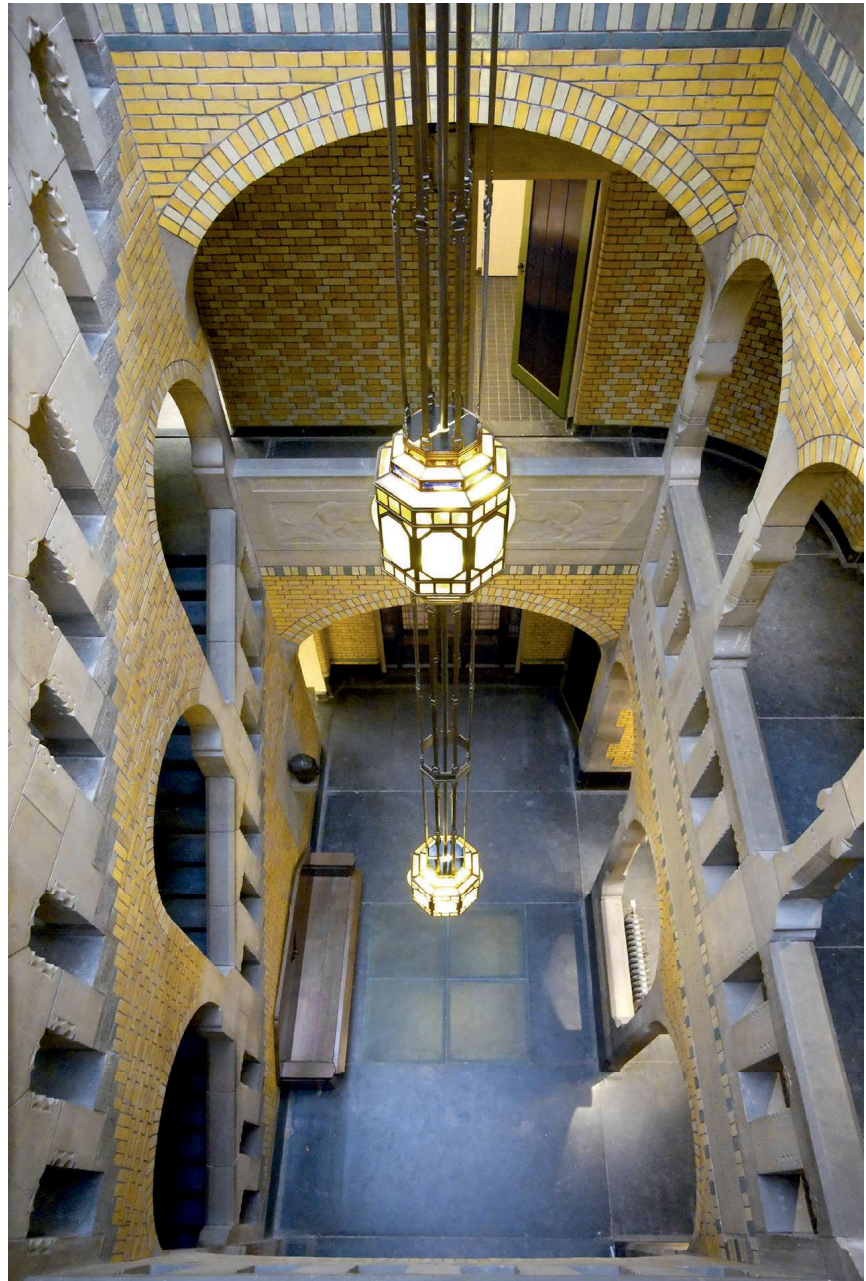
Oorspronkelijke toestand naar de bouw-aanvraag van Berlage uit 1899: voorgevel, dwarsdoorsnede, plattegrond souterrain, parterre, eerste en tweede verdieping.

AA: drukkerij. BB: zetterij. CC: kantoor.
DD: papiermagazijn. EE: schaftlokaal.
FF: verwarmingskelder. GG: kolenbergplaats.
A: portier. B: vestibule. C: loketten.
D: wachtkamer. E: sociëteit lokaal (Bondsraadzaal). F: kantoor. G: kluis.
H: bestuurskamer (tot 1912). I: kast. J: kantoor (bestuurskamer vanaf 1912). K: leeszaal.
L: archief en bibliotheek. M: bibliothecaris.
N: toren. O: bergplaats. P: keuken.
Q: woonkamer.





Trappenhuis en vestibule. Bij het 25-jarig bestaan in 1919 kreeg een langgerekte lamp, met drie lantaarns in de vorm van een diamant, ontworpen door de edelsmid Jan Eisenloeffel (1876–1957), een centrale plaats in de ruimte. Andere jubileumgeschenken in deze ruimte zijn een bank ontworpen door Dick Greiner en een bronzen portretbuste van Henri Polak door Han Wezelaar. In 1907 werd een groot reliëf van beeldhouwer Lambertus Zijl (1866–1947) geplaatst.



mentale entreetrap, de reusachtige stoepalen, de imposante ingangsboog, de ranke toren en de kantelen maken duidelijk dat het niet om een gewoon kantoorgebouw gaat. De vorm ontleende Berlage aan openbare gebouwen in de laatmiddeleeuwse Italiaanse stadsstaten, zoals het Palazzo Vecchio en het Bargello in Florence. Door te breken met de gebruikelijke neostijlen en sterk te abstraheren introduceerde hij een krachtige typologische visie. Net als bij de Koopmansbeurs is de vlakke voorgevel opgetrokken in groot formaat bakstenen. Zij roepen de herinnering op aan middeleeuwse 'kloostermoppen' en versterken het weerbare karakter van het gebouw. De bouwhoogte van het pand is zorgvuldig afgestemd op de naburige bebouwing, met de toren als een verticaal accent dat boven de omgeving uitsteekt. De toren is, net als bij de Koopmansbeurs, geheel opgenomen in het gevelvlak en niet behandeld als een op zichzelf staand onderdeel van het gebouw. Naast de toren vormen de Venetiaans aandoende kantelen (ontleend aan 'acroteria' uit de klassieke oudheid) een krachtig afsluitend motief van de gevel.

Net als bij de beurs maakte Berlage bij het gevelontwerp gebruik van een systeem van diagonalen en modules als onderlegger.¹⁰ De gevel heeft een rechthoekige compositie van zestien ritmisch gegroepede drielichtvensters die per verdieping in hoogte afnemen. Ze liggen diep in het grotendeels plat gehouden gevelvlak. Naast baksteen is er kalk-, zand-, en leisteen (*Kleberstein*) toegepast. De zandstenen dorpels

en lateien en de smeedijzeren sierankers zijn spaarzaam van sierornament voorzien. De kleine vensters op de bovenste verdieping, geplaatst boven een brede strook baksteen (waarachter de bibliotheek met boekenkasten), zijn verbonden door een doorlopende en gedecoreerde natuurstenen latei. De vensterkozijnen en regenpijpen waren okergeel geschilderd, de ramen, muurankers en overig ijzerwerk bruinrood. Het gebouw, dat was voorzien van elektrische verlichting, telefoon en een op kolen gestookte centrale verwarming met radiatoren en heteluchtventilatie, is opgetrokken met eensteens bakstenen muren en heeft een gemetselde fundering op palen. De souterrainvloer rust op ijzeren liggers met gemetselde toogjes. Waar geen dragende binnenmuren staan, zijn ijzeren moerbalken toegepast die met muurankers in de muren zijn gelegd. Hierop en in de dragende muren liggen houten binten met daarop de vloerdelen. De constructie wordt op enkele plaatsen ondersteund door onversierde ijzeren kolommen. Het platte mastiekdak rust deels op ijzeren liggers met toogjes van lichte kunststeen en verder op een houten balklaag. De glaskoepel boven het trappenhuis heeft een ijzeren buiten- en een houten binnenkap. De bondslokale en kantoren waren verdeeld over het souterrain, een verhoogd gelegen 'parterre' en twee verdiepingen. In het souterrain, oorspronkelijk ontsloten door vier aparte ingangen, bevonden zich de drukkerij met bijbehorend kantoor en zetterij, een schaflokaal en de verwarmingskelder. In de drukkerij werden tot 1920 de vakbondspamfletten en het *Weekblad* gedrukt. Op de parterre bevindt zich de vestibule of entreehal met daaromheen gegroepeerd een portiersloge, loketten, een wachtkamer, verscheidene kantooruimtes en het grote 'sociëteit lokaal' (de Bondsraadzaal). De eerste verdieping wordt in beslag genomen door kantooruimtes terwijl de tweede verdieping bestemd was voor het archief, de bibliotheek en de leeszaal, die als extra vergaderzaal fungeerde. Hier was ook een kleine woning voor de huisbewaarder (niet meer bestaand) met woonkamer, keuken en slaapkamer. De hiërarchische ruimtelijke indeling van het gebouw is wel eens geïnterpreteerd als een model van de vakbondsorganisatie: beneden de propaganda die de basis legt, dan het democratische ledenorgaan en de kantoren, tenslotte de culturele ontwikkeling.¹¹ De vestibule met langs de zijmuur het trappenhuis vormt de architectonische kern van het gebouw. Deze is als een geabstraheerde Florentijnse binnenhof met arcaden vormgegeven. Het trappenhuis voert de blik van de bezoeker over drie verdiepingen naar boven. Zacht licht valt gefilterd vanuit de glazen overkapping naar beneden, door vier glazen vloerplaten zelfs tot in het souterrain. De wanden zijn gemetseld

De Bondsraadzaal in 1915 met de oorspronkelijke schilderingen die in 2000 in sterk beschadigde staat zijn teruggevonden en gereconstrueerd.



Amsterdam, Henri Polaklaan 9, 'De Burcht'



Lantaarn uit 1919 in de vorm van een diamant, ontworpen door Jan Eisenloeffel.

Een tegeltableau met de boodschap 'PROLETARIERS ALLER LANDEN VEREENIGT U!' werd na de oorlog vervangen door een gedenksteen ter nagedachtenis van de omgekomen diamantbewerkers (foto tussen 1919 en 1934).



De Bondsraadzaal zoals deze eruitzag na de metamorfose van 1921. De zaal kreeg een betimmering naar ontwerp van Berlage, gemaakt door 't Binnenhuis, en nieuwe schilderijen op panelen door Roland Holst (foto voor 1937).

Bijeenkomst in de Bondsraadzaal in januari 1927.



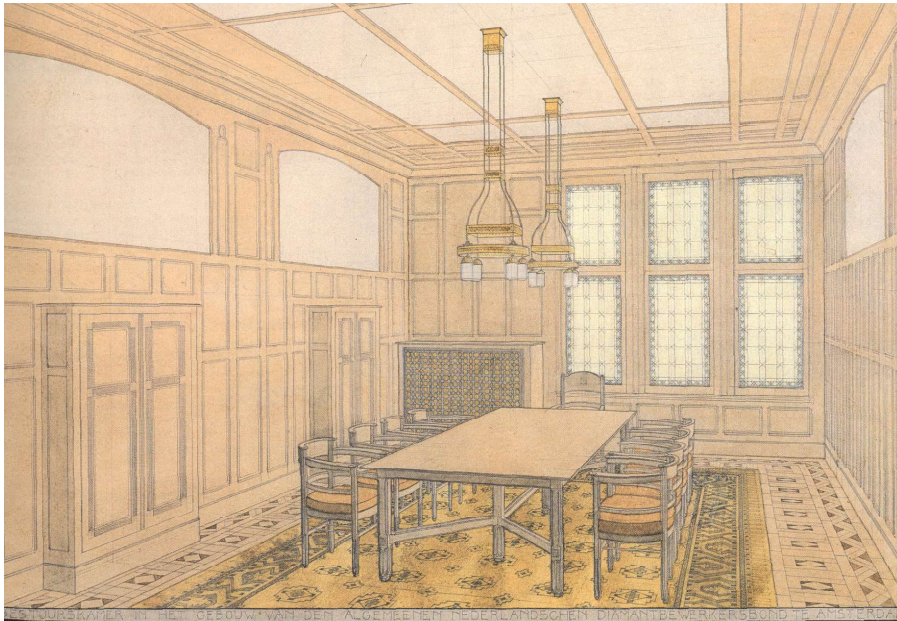
De Bondsraadzaal met de gereconstrueerde schilderijen.



In 1921 verdwenen niet alleen de schilderijen in de Bondsraadzaal achter een lambrisering, maar ook de dubbele deur tussen wachtkamer en zaal. De wachtkamer werd een loketruimte met een pui. Deze kreeg in 1934 gebrandschilderde ramen ontworpen door tekenaar-grafisch ontwerper en oud diamantslijper Elie Smalhout (1889–1939).



met gele en witte geglazuurde bakstenen onderbroken door blauwe en witte lijsten. De lichtinval wordt subtiel versterkt door het glazuur van de handvormbaksteen en door een steeds lichter wordend kleurgebruik naar boven toe in het gebouw. Op de verdiepingen zijn in het gewezen tegelpatroon meer witte tegels toegepast en ook het houtwerk van de deurkozijnen was daar oorspronkelijk een tint lichter geverfd. Natuurstenen elementen, zoals traptreden, zuilen en balustrades, accentueren de opbouw van het trappenhuis, nergens worden constructieve elementen verhuld achter stucwerk. Gebeeldhouwde sierornamenten vallen steeds in het muurvlak. Op deze wijze benadrukte Berlage de geometrische vorm van de ruimte. Middelpunt van de vestibule is de 12 meter lange lamp, met drie diamantvormige lantaarns, van de hand van Jan Eisenloeffel (1876–1957), gemaakt ter gelegenheid van het 25-jarig bestaan van de bond in 1919. Oorspronkelijk bevond zich in de wand boven de loketten een groot tegeltableau met de boodschap 'PROLETARIERS ALLER LANDEN VEREENIGT U!'. De houten loketten voor het innen van contributies en betalen van uitkeringen uit de stakingskas zijn verdwenen, maar bij de restauratie van 2008–2010 is hun vorm aangegeven met een pui in glas en staal. In eerste instantie was de wandafwerking van de Bondsraadzaal sober. Het vertrek kreeg een lambrisering van groen geglazuurde bakstenen, waarboven de wanden waren leeggelaten voor toekomstige schilderijen. De glas-in-loodramen in het vertrek

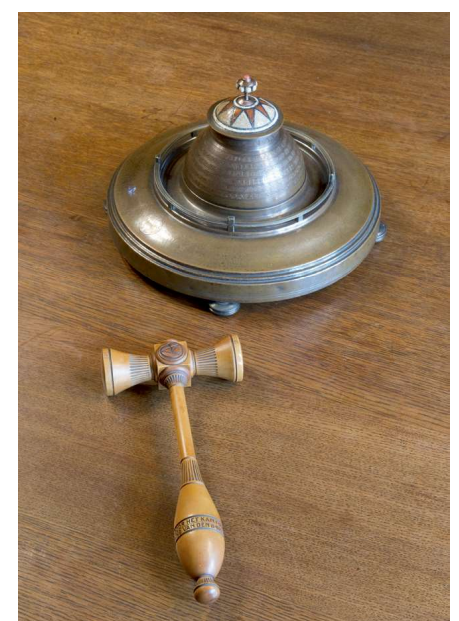


Presentatietekening van de bestuurskamer (1911).



De in vrijwel alle details bewaarde bestuurskamer.

Palmhouten voorzittershamer uit 1912, ontworpen door Berlage en uitgevoerd door 't Binnenhuis, en inktstel uit 1916.



werden gemaakt door het atelier van Antoon Derkinderen (1859–1925). In de periode 1904–1907 realiseerde Richard Roland Holst de wandschilderingen die in 2000 zijn blootgelegd en gereconstrueerd. Net als Berlage putte Roland Holst inspiratie uit de laatmiddeleeuwse Italiaanse kunst. De schilderingen symboliseren de strijd van de arbeidersbeweging. De cyclus is op te vatten als ‘verleden’ (tegenover de ingang, met beelden van ellende, verzet, geestdrift en hoop), ‘heden’ (de bestuursnis aan de lange zijde, met beelden van standvastigheid, solidariteit, offervaardigheid en vertrouwen rond het monogram van de bond) en ‘toekomst’ (aan deingangszijde, met een visioen van een nieuwe maatschappij waarin arbeid en schoonheid verenigd zijn). Vanaf 1921 waren de afbladderende schilderingen verborgen achter een door Berlage ontworpen betimmering. Delen van deze betimmering, met een tweede serie schilderingen van Roland Holst uit 1937, hebben bij de restauratie van 2008–2010 een plaats gekregen elders op de parterre van het gebouw. De bij de Bondsraadzaal behorende inventaris is deels bewaard gebleven, waaronder een door Berlage ontworpen lessenaar, bestuursstoelen, een bestuurstaaf en een staand horloge. De bestuurskamer op de eerste verdieping is het best bewaarde interieur van het gebouw. Dit vertrek, oorspronkelijk de kamer van Henri Polak, werd in 1912 ter gelegenheid van de invoering van de achturige werkdag ingericht als bestuurskamer naar een ontwerp van Berlage. Het kreeg toen paneelschilderingen van Roland Holst



Lees- en vergaderzaal omstreeks 1920.



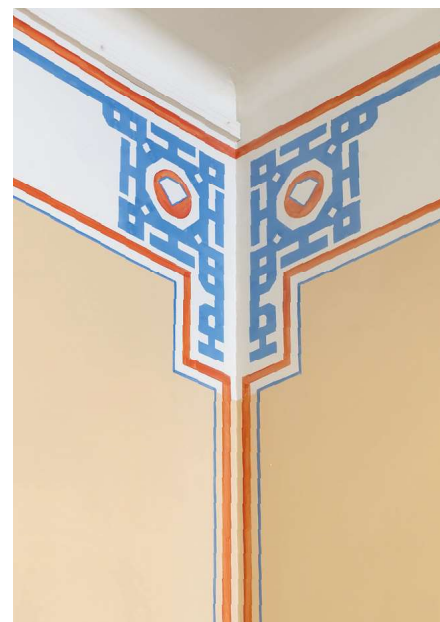
Bibliotheek met originele kasten en gereconstrueerde wandafwerking.



De vijf door Berlage ontworpen medaillons op de bovenste verdieping van het trappenhuis, gevonden onder later schilderwerk in 2010.

in een eikenhouten wandbetimmering gemaakt door 't Binnenhuis. De schilderijen symboliseren de indeling van de dag in drie delen van acht uur: 'Sterke Uren' van de arbeid, 'Zachte Uren' van de ontspanning' en 'Diepen Uren' van de slaap. De inrichting van het vertrek was een geschenk van de jonge bondsleden. Het ensemble is zeer compleet bewaard gebleven, van de betimmeringen, schilderijen, parketvloer, vergadertafel, stoelen, lampen en tapijt tot de door Berlage ontworpen wandklok. Het tafelkleed, met 613 klosjes die de geboden van de Thora symboliseren, werd in 1919 geschonken door de vrouwen van de bestuursleden. Bij de restauratie van 2010 kwamen in diverse kantooruimtes, de bibliotheek, de leeszaal en het trappenhuis fragmenten van de oorspronkelijke wandafwerking

tevoorschijn. Deze wandopbouw, die vervolgens in verscheidene vertrekken is gereconstrueerd, bestaat uit een groene lambrisering (meestal met houten stijlen), een okergeel gepleisterd wandvlak en onder het plafond decoratief schilderwerk met blauwe en rode biezen in een matte en licht doorschijnende sjabloontechniek. In de hoeken waren gestileerde diamanten geschilderd, hun vorm verschilt per vertrek. De bovenste verdieping van het trappenhuis was afgewerkt met sjabloonschilderingen in een matte, transparante verf. Hier werden in 2010 vijf geschilderde medaillons teruggevonden. De gestileerde medaillons, naar ontwerpen van Berlage, hebben als thema ‘bewustheid’, ‘offervaardigheid’, ‘A.N.D.B.’ (het door Berlage ontworpen monogram), ‘eenheid’ en ‘standvastigheid’. Ze zijn vermoedelijk omstreeks 1904–1905 aangebracht.



Detail gevonden schilderijen.

- 1 H. Polak, ‘De muurschilderingen van R.N. Roland Holst in ons bondsgebouw’, in: *Weekblad van den Algemeenen Nederlandschen Diamantbewerdersbond*, 22 mei 1907. Anoniem, *Vijftien afbeeldingen in boekdruk naar de wandschilderingen van R.N. Roland Holst in het gebouw van den Algemeenen Nederlandschen Diamantbewerdersbond te Amsterdam*, Rotterdam 1907. C.A. van der Velde, *De A.N.D.B. Een overzicht van zijn ontstaan, zijne ontwikkeling en zijne betekenis*, Amsterdam 1925. P. Singelenberg, *H.P. Berlage. Idea and Style. The quest for modern architecture*, Utrecht 1972, p. 141–144. J. Kroes, *Het paleis aan de laan. De geschiedenis van het bondsgebouw van de ANDB*, Amsterdam 1979. R. Crèvecoeur en G.W.C. van Wezel, ‘Amsterdam, Gebouw van de voormalige ANDB’, in: *Bulletin KNOB* 79 (1980), nr. 2, p. 90–94. M. Bock, *Anfänge einer neuen Architektur. Berlages Beitrag zur architektonischen Kultur der Niederlande in ausgehenden 19. Jahrhundert*, Den Haag/Wiesbaden 1983, p. 355–363. S. Polano e.a., *Hendrik Petrus Berlage. Het complete werk*, Alphen aan den Rijn 1988, p. 152–153. M. Bock, J. Collee en H. Coucke, *H.P. Berlage en Amsterdam. Gids langs 54 architectuur-projecten*, Amsterdam 1987, par. 20. L. Tibbe, *R.N. Roland Holst 1868–1938. Arbeid en Schoonheid vereend. Opvattingen over Gemeenschapskunst*, Amsterdam 1994. S. Bloemgarten, *Henri Polak. Sociaal democraat 1868–1943*, Den Haag 1996. T.M. Eliëns, *H.P. Berlage (1856–1934). Ontwerpen voor het interieur*, Zwolle 1998. M. van der Heijden, *De Burcht. Het Bondsgebouw van H.P. Berlage, R.N. Roland Holst en de ANDB*, Amsterdam 2001. J. Baars, *De wandschilderingen van Richard Roland Holst in de Bondsraadzaal van de Burcht*, Amsterdam 2004. V. van Rossem, ‘H.P. Berlage (1856–1934) en het gebouw van de A.N.D.B.’, in: *Jaarverslag Vereniging Hendrick de Keyser* 89 (2007), p. 36–57. *Jaarverslag Vereniging Hendrick de Keyser* 90 (2008), p. 21–22. *Jaarverslag Vereniging Hendrick de Keyser* 91 (2009), p. 22–24. *Jaarverslag Vereniging Hendrick de Keyser* 92 (2010), p. 21–23. B. Jonker, *De Burcht. Onderzoek naar de historische afwerklagen van in- en exterieur*, Zwolle 2009–2010. Y. Brentjens en T.M. Eliëns, *H.P. Berlage (1856–1934). Architect en ontwerper*, Zwolle 2010. A.K. Adolph, ‘Enkele observaties over licht en kleur naar aanleiding van de restauratie van de Burcht’, in: *Jaarverslag Vereniging Hendrick de Keyser* 92 (2010), p. 68–83. E.B. Vastenholt, *Restauratieverslag. De Burcht van Berlage 1899–1900 te Amsterdam*, Amsterdam 2011 (in Archief Ver. Hendrick de Keyser).
- 2 Berlage kreeg de opdracht voor de Koopmansbeurs in 1896. De bouw ving aan op 27 mei 1898 en de beurs werd geopend op 27 mei 1903.
- 3 Van der Velde 1925, p. 303.
- 4 Bouwtekeningen bevinden zich in HNI Rotterdam, Archief Berlage, inv.nr. BERL67. Documentatie en correspondentie in het I.I.S.G. in Amsterdam, toegangsnr. ARCH00210, Archief A.N.D.B.
- 5 *Weekblad van den Algemeenen Nederlandschen Diamantbewerdersbond*, 4 februari 1898.
- 6 Bij de Koopmansbeurs vond een ver-sobering en verstrakking in het gevelontwerp plaats die parallel liep met het ontwerpproces van het A.N.D.B.-gebouw. Singelenberg 1972, p. 144 en 222, Bock 1983, p. 355 e.v.
- 7 K. van Bruggen, ‘Het gebouw van den A.N.D.B.’, in: *Het Volk*, 28 mei 1900.
- 8 *Weekblad*, 3 augustus 1900.
- 9 *Weekblad*, 22 december 1912.
- 10 Hij maakte waarschijnlijk gebruik van een raster gebaseerd op de zogenaamde ‘Egyptische driehoek’ of een variant daarop. Bock 1983, p. 63–70.
- 11 Bock 1983, p. 357.